



La maison du théâtre

RAPPORT
D'ACTIVITÉ
2025

La Maison du Théâtre est une association à but non lucratif loi de 1901.

La Maison du Théâtre est située au 12, rue Claude Goasdoué (accès technique au 21, bis rue Pierre Corre) 29200 BREST.

- Numéro Siret : 431 453 034 00016 ;
- N° TVA Intracommunautaire : FR 38 431 45 30 34 ;
- Numéro de RNA : W291002809 ;
- N° déclaration formation professionnelle : 532 90 900 129 ;
- Agrément Jeunesse et Éducation Populaire : JEP 29-25-185.

La Maison du Théâtre est enregistrée selon les déclarations d'entrepreneur de spectacles vivants suivantes :
1-001194
2-001191
3-001193

L'équipe est régie par les accords d'entreprise (durée du travail, télétravail), la CCNEAC et Le Code du Travail.

La Maison du Théâtre est adhérente au Syndeac.

En 2025, La Maison du Théâtre propose un projet artistique centré sur les écritures contemporaines, la coopération et les droits culturels. Elle accompagne la création (11 coproductions), développe une diffusion durable et largement mutualisée (21 spectacles, 61 représentations) et renforce la transmission auprès des amateurs, des professionnel·les et des jeunes. L'éducation artistique, la jeunesse et l'accessibilité (handicap, inclusion) sont au cœur des actions, avec des projets reconnus au niveau national. La structure confirme ainsi son rôle de ressource culturelle majeure en Bretagne.

Petit mot sur l'équipe : après une prise de fonction en janvier 2024 d'une nouvelle direction confiée à Valérie Marrec, l'année 2025 et cette saison 2025-2026 **marque la concrétisation (Année 1) du nouveau Projet Artistique et Culturel de l'Association** soutenu par la Ville de Brest, le Département du Finistère, la Région Bretagne via la **Convention Pluriannuelle d'Objectifs 2025/2028** et le soutien affirmé de la DRAC Bretagne.

Pour mener à bien ce Projet, la priorité de la direction et de notre Conseil d'Administration s'est portée sur **les Richesses Humaines de notre structure**. Ainsi, entamé en 2024, 2025 assoit une nouvelle organisation de travail, des cadres d'emploi mis à jour, une embauche en CDI d'une nouvelle collaboratrice Armelle Ballarin pour confirmer le soin porté à notre politique d'accueil et un accompagnement extérieur de Mue & Remue pour améliorer la Qualité de vie au travail, limiter les Risques Psycho-Sociaux et acter la nécessaire régulation de notre activité.

Nous remercions ici Marine Drévilion, administratrice, qui a activement et brillamment accompagné cette transition et accueillons Alexandrine Dupont pour poursuivre cette mission.

Chaque Pôle organisationnel Projets, Communication et Accueil des Publics, Technique et Administration Production agit pour le Projet Global et dispose également de sa **feuille de route annuelle et de chantiers à plus long terme** que vous retrouverez dans la partie **Stratégie de développement et Organisation du travail** de ce rapport d'activité.

Citons par exemple le travail mené par Géraldine Roudaut et Sabine Rioualen-Desrumaux du Pôle Communication avec les graphistes Nathalie Bihan et Margot Wendeling et notre partenaire historique, Cloître imprimeurs, sur **la nouvelle identité visuelle** de la saison 2025/2026,

un support original pour marquer les 25 ans de La Maison du Théâtre. Grâce à un procédé de fabrication inédit, la couverture de la brochure 2025/2026 est **holographique** : elle se veut ainsi un clin d'oeil à la nature, aux ailes de papillons et aux coquillages de nos côtes bretonnes, à l'effet d'un arc-en-ciel après la pluie et aussi une invitation à déplacer son regard et voir le monde sous un angle plus **poétique** que celui sous lequel il nous est souvent présenté.

Côté technique, outre le soin porté à l'entretien du bâtiment mis à disposition par la Ville de Brest, et la mise en œuvre de l'activité programmée sur la saison, l'équipe prépare en 2025 le **RDV Théâtral dans le Haut Pays Bigouden en partenariat avec la Communauté de Communes**. Un défi relevé en février 2026 de déployer dans 7 lieux partenaires (dont une seule salle équipée) les propositions de 24 troupes amateurs en 3 jours.

Rédiger un rapport d'activité annuel est toujours un exercice complexe de l'action publique de La Maison du Théâtre tant elle s'inscrit dans la durée, celle de la formation, celle de l'émancipation citoyenne, celle de la maturation artistique, celle du collectif et de la qualité de vie. Vous retrouverez dans ce Rapport des indicateurs, qualitatifs, quantitatifs, stratégiques qui restent perfectibles pour témoigner de la **Zone de Rayonnement Positif** de notre projet associatif.

Merci à tous nos partenaires pour leur confiance.

Dans un contexte de fragilisation de notre secteur, la fréquentation de nos actions et les retours dithyrambiques de nos partenaires, spectateur·ices, artistes, technicien·nes, praticien·nes, est le gage de l'utilité publique de notre action et le moteur de notre enthousiasme à poursuivre ce projet avec joie et lucidité.

Bonne lecture.

Catherine Archieri,
Présidente

2 CARTE D'IDENTITÉ**3 RAPPORT MORAL****4 SOMMAIRE****6 CRÉDITS ET MENTIONS****8 PROJET ARTISTIQUE & CULTUREL****1. L'accompagnement à la création théâtrale**

- Place aux auteur·ices et aux récits d'aujourd'hui 8
- L'accompagnement à la création professionnelle 11
- L'accompagnement à la création amateur 19
- La diffusion de spectacles 20
- Des espaces d'expérimentation artistique et de formation 23

2. Relation à l'art et au territoire

- Mise en visibilité de la pratique théâtrale à l'échelle du département et de la région 28
- La jeunesse à l'honneur 30
- Accessibilité et handicap : les droits culturels comme moteur d'actions concrètes 39

46 STRATÉGIE DE DÉVELOPPEMENT & ORGANISATION DU TRAVAIL**1. Pôle administration et production**

- Les richesses humaines 46
- La qualité de vie au travail 50
- Trajectoire financière et rapport financier 51

2. Pôle communication

- Chantiers de l'année 54
- Feuille de route 55
- Supports de communication 55

3. Pôle technique

- Chantiers de l'année 58
- Feuille de route 58

4. Pôle projets

- Feuille de route 60

62 ANNEXES

70



couverture ★ Le Conservatoire fête le théâtre | *Les Justes* © Maïlys Nogues

4ème de couverture ★ Le Conservatoire fête le théâtre | *Ved mårkets frembrudd* © Maïlys Nogues

pages 5 ★ Bâtiment de La Maison du Théâtre © JY Guillaume

pages 8 et 9 ★ Illustrations schémas : Flaticon © Illustraly / Freepik / msidiq / Lizel Arina

page 10 ★ Ouverture de l'espace lecture écriture | juillet 2025 © François Berlivet

page 12 ★ *ce que je veux dire* | janvier 2025 © Jeanne Paturel

page 16 ★ Portraits
Lydie Le Doeuff © Clara Rouget
Lisa Lacombe © Josiane Quillivic
Alice Mercier © Josiane Quillivic
Gwenola Lefeuvre © Théâtre des Silences
Laurance Henry © Jeanne Paturel
Anne-Sophie Boivin © A.-S. B.
Caroline Darchen © Charlotte Corman
Yoann Pencil © Y. P.
Gweltaz Chauviré © Romain Lefèvre
Jean Philippe Davodeau © Bertrand Basset
Lionel Jaffrès © DR

page 17 ★ *Richard III* | janvier 2025 © Sabine Rioualen-Desrumaux

page 18 ★ *En avoir ou pas ?* © Clara Rouget

page 22 ★ *WoooOOOool* | avril 2025 © François Berlivet

page 24 ★ Portraits
Pauline Sales © Aglaé Bory
Marie Delaite © Pierre Bongiovanni
Kevin Chappe © Marie Delaite
Lucie Lintanf © Liza Le Tonquer
Martial Anton © Tro-Heol
Noémie Géron © Tro-Heol
Delphine Vespier © Emma Pays - Hans Lucas
Marilyn Leray © Maxime Castrix

page 25 ★ Stage jeu d'acteur et marionnettes | juin 2025 © Valérie Marrec

page 26 ★ Portraits
Maya Boquet © Camille Digon
Lorinne Florange © Greg B
Grégoire Le Divelec © DR
Audrey Jardin © DR
Élisabeth Lamy © Éric Deguin
Fanny Spiess © DR
Martin Roch © DR
Alexandre Del Perugia © DR
Céline Le Jéloux © Mélanie Bodolec

page 27 ★ Faire du théâtre avec des enfants et des adolescent-es | février 2025 © François Berlivet

page 29 ★ Haut Pays Bigouden © Émilie Bellezit

page 31 ★ Turbulences 2025 © Mathieu Le Gall

page 34 ★ Résidence en milieu scolaire au Collège Édouard Quéau © François Berlivet

page 38 ★ Audiodescription © François Berlivet

page 41 ★ Visite école Langevin-Freinet © François Berlivet

page 42 ★ Présentation des prototypes à l'EESAB © François Berlivet

page 45 ★ Remise du Prix de l'Audace artistique et culturelle au Panthéon à Paris | juin 2025 © François Berlivet

page 49 ★ Sortie d'équipe à l'Aber Wrac'h à Lannilis avec l'éthno-botaniste Florence Creachcadec | septembre 2025 © Florence Creachcadec

pages 62 et 63 ★ Workshop avec Nathan Jousni | février 2025 © François Berlivet

Le caractère typographique **Luciole** a été conçu spécifiquement pour les personnes malvoyantes. Ce projet est le résultat de plus de deux années de collaboration entre le Centre Technique Régional pour la Déficience Visuelle et le studio typographies.fr. Le caractère Luciole a été pensé autour d'une douzaine de critères de design spécifiques pour offrir la meilleure expérience de lecture possible. Un soin particulier a été apporté au dessin des chiffres, des signes mathématiques et de la ponctuation.

Ce document est le fruit d'un travail à plusieurs mains.

Rédaction : Armelle Ballarin, Alexandrine Dupont, François Berlivet, Clara Feilleux-Mercier, Valérie Marrec, Louise Pageot, Louis Pérennou, Géraldine Roudaut.

Construction maquette, mise en page et en images : Sabine Rioualen-Desrumaux.

Coordination éditoriale : Sabine Rioualen-Desrumaux, Géraldine Roudaut.

Relectures : Catherine Archieri, Valérie Marrec, Sabine Rioualen-Desrumaux, Géraldine Roudaut.

UN TOTAL DE 17 853 ENTRÉES

(17 119 entrées en 2024)

13 228 ENTRÉES CRÉATION & DIFFUSION

- ★ **11 886** spectateur·ices
- ★ **863** usager·es divers (partenariats, mises à disposition)
- ★ **369** membres des équipes artistiques (résidences & mises à disposition pour les professionnels & les amateurs)
- ★ **110** membres des équipes artistiques (diffusion)

1 413 ENTRÉES ACTION CULTURELLE

- ★ **397** participant·es aux ateliers de pratique
- ★ **1 016** bénéficiaires de visites guidées

3 212 ENTRÉES PRATIQUE THÉÂTRALE & TRANSMISSION

- ★ **2 671** spectateur·ices aux rdv publics
- ★ **347** praticien·nes amateurs sur le plateau des rdv publics
- ★ **44** participant·es aux ateliers
- ★ **67** participant·es aux stages
- ★ **24** stagiaires aux formations professionnelles
- ★ **59** bénéficiaires des autres accompagnements (réseaux et missions conseils)

1. L'accompagnement à la création théâtrale

→ PLACE AUX AUTEUR·ICES ET AUX RÉCITS D'AUJOURD'HUI

La Maison du Théâtre défend la place et l'accompagnement des auteurs et autrices et des écritures dramatiques, dans le champ de la création, des pratiques en amateur et du débat sociétal. Elle affirme ainsi la nécessité de créer de nouveaux récits et d'ouvrir les portes de l'imaginaire à toutes et tous, pour dire le monde d'aujourd'hui.

Les nouvelles formes d'écriture - plateau, documentaire, adaptation ou collage textuel - ont transformé le texte dramatique, qui relève à la fois de la littérature et de la représentation scénique.

En 2025, **24 textes d'auteur·ices** sont entendus dans le cadre des spectacles présentés sur scène. Mais encore ...

À destination des professionnel·les

Rencontre *À voix haute : quand le texte se partage.*

Organisée par Livre et lecture en Bretagne, La Paillette, l'ADEC - Maison du Théâtre Amateur, Très Tôt Théâtre et La Maison du Théâtre, pour toutes les acteur·ices du livre et de la lecture, metteurs et metteuses en scène, programmateur·ices culturel·les.

Témoignages des auteur·ices Marine Bachelot-Nguyen, Marc-Antoine Cyr et Ronan Mancec. Lecture d'extraits du texte de *Debout*, prochaine création de la compagnie 13/10è en Ut.

Ateliers :

- Connaître et valoriser les écritures théâtrales ;
- Découvrir le répertoire jeunesse et adulte contemporain par la pratique de la lecture à voix haute ;
- Construire et financer des actions de médiation, des résidences et des commandes ;
- Visite de la bibliothèque de l'ADEC 35.

★ **62 participant·es**



À destination du public

Lectures à voix haute de pièces théâtrales par les jeunes comédien·nes du Conservatoire à rayonnement Régional de Brest Métropole.

« Le théâtre, ça se lit aussi ! » La Maison du Théâtre fait entendre à son public des textes dramatiques, avec la complicité et les voix des jeunes du Conservatoire, dans le cadre de leur formation.



Louise, les ours de Karin Serres (Éd. L'École des loisirs)
Lever de rideau du spectacle *ce que je veux dire*

★ **120 auditeur·ices**

Le Lutin aux rubans de Gilbert Léautier (Éd. Actes Sud Papiers)
Ils se marièrent et eurent beaucoup de Philippe Dorin (Éd. L'École des loisirs)
Dans la peau de Cyrano de Nicolas Devort
Médiathèques de Lambézellec et des Capucins
lors de Turbulences, festival de la jeune création

★ **30 auditeur·ices**

Le mardi où Morty est mort de Rasmus Lindberg (Éd. Espace 34)
Tristesse et joie dans la vie d'une girafe de Tiago Rodrigues (Éd. Les Solitaires Intempestifs)
Médiathèques de Bellevue et la Cavale Blanche pour 2 classes de collège
lors de Turbulences, festival de la jeune création

★ **50 auditeur·ices**

Munitions d'amour de Claudine Galea (Éd. Espace 34)
Ouverture du stage *Porter haut le texte*

★ **20 auditeur·ices**

À cheval sur le dos des oiseaux de Céline Delbecq (Éd. Lansman)
Lever de rideau du spectacle *Une pièce sous influence*

★ **270 auditeur·ices**

À destination des intervenant·es théâtre

Temps d'échange *Le texte dans les ateliers et troupes, comment choisir ?* avec l'autrice Maïna Madec à Châteaulin.

Dans le cadre du Schéma Départemental des Enseignements Artistiques et de la Pratique Amateur, les intervenant·es théâtre du Finistère ont discuté répertoire de théâtre.

Partenaires : Département du Finistère via le SDEAPA, Run Ar Puns (Châteaulin).

★ **8 intervenant·es**



À destination des praticien·nes de théâtre amateur

- Focus sur les droits d'auteurs à l'occasion des rencontres *Faites Réseau.*

Au-delà de la transmission d'information sur la procédure pour payer les droits d'auteurs, La Maison du Théâtre se doit de sensibiliser les amateurs de théâtre au rôle qu'ils-elles jouent pour faire vivre le théâtre d'aujourd'hui et ses auteurs et autrices.

À Morlaix, Châteaulin, Plogastel-Saint-Germain, Brest.

★ **41 praticien·nes**



- Atelier de création autour de l'œuvre de Kae Tempest, animé par deux autrices et comédiennes Jessica Roumeur et Maïna Madec.

- Stage *Porter haut le texte* animé par la comédienne Delphine Vespier.

- Stage pour apprendre à défricher un texte par l'autrice et metteuse en scène Pauline Sales.



Nouveau



L'espace lecture-écriture

La bibliothèque théâtrale dispose d'un écriin, le Petit Atelier, accessible directement depuis la Rue couverte de La Maison du Théâtre. En plus des horaires en journée, elle est ouverte 45 min. avant chaque spectacle. Chacun-e peut écouter des extraits de lectures enregistrées ou des lectures en direct.

Près de 1 000 ouvrages (pièces adultes, enfance et jeunesse, théorie et transmission du théâtre) à consulter sur place ou à emprunter.

→ L'ACCOMPAGNEMENT À LA CRÉATION PROFESSIONNELLE

Les accompagnements à la création vont de la mise à disposition d'une salle, à l'accompagnement financier et technique, en passant par le conseil sur différentes étapes de la production d'un spectacle.

Afin de proposer un accompagnement de qualité, La Maison du Théâtre suit chacun des projets sélectionnés des prémices jusqu'aux premières représentations pour permettre une rencontre avec le public dans les meilleures conditions.

Ainsi l'accompagnement de la plupart des projets a lieu **sur plusieurs années**.

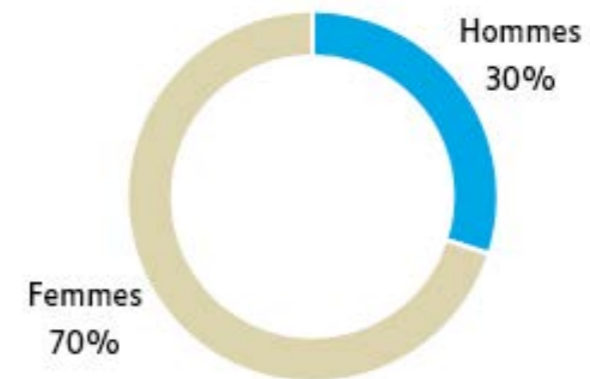
Spécifiquement en 2025, **La Maison du Théâtre a coproduit 11 créations**. 10 de ces créations seront diffusées en 2025 ou les années suivantes dans nos murs.

Sur les compagnies coproduites en 2025 on compte **60 professionnels** du spectacle vivant accueillis sur **45 jours cumulés** dans nos salles.

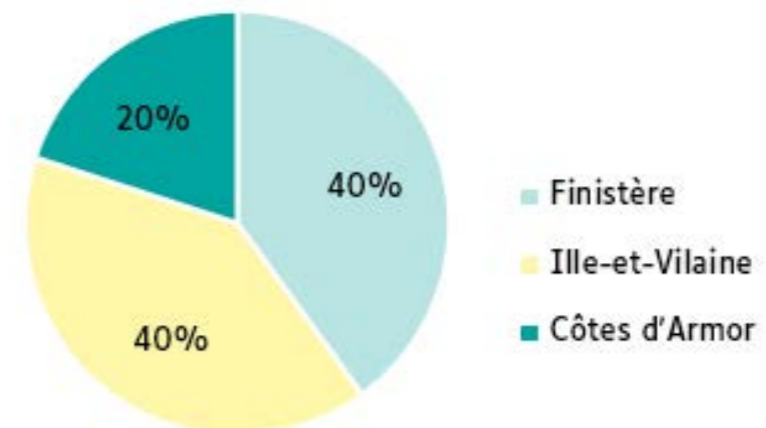
Au-delà des coproductions, nous proposons aux compagnies professionnelles des espaces de travail, selon la disponibilité des salles.

Ainsi, une **dizaine de compagnies** en ont bénéficié sur **plus de 40 jours cumulés**. Lors de ces accueils, La Maison du Théâtre prête une salle et, dans la mesure du possible, **met à disposition le matériel technique demandé** - incluant son **installation en amont par l'équipe technique permanente**.

Répartition Hommes/Femmes sur la création



Provenance géographique des coproductions





le repérage et la veille artistique

- 150 demandes de rdv
- 120 invitations réceptionnées
- 50 compagnies reçues
- 60 créations découvertes
- soit une connaissance de près de 100 projets artistiques

La création pour la jeunesse au cœur des attentions

Parmi les projets soutenus en coproduction, les créations Jeune Public représentent près de la moitié des créations accompagnées. Soit **5 créations** soutenues à destination du jeune public (0-12 ans) dont deux notamment à travers la coopérative ANCRE qui œuvre pour la création Jeune public en Bretagne.

ANCRE sélectionne chaque année parmi une vingtaine de créations pour l'enfance et la jeunesse, 2 créations à accompagner.

En 2025 il s'agissait de :

- ★ Créatures de la Compagnie Le Paradoxe du singe savant
- ★ Rouge Courroux du Collectif Les Becs Verseurs

ancre-bretagne.fr

Les 5 objectifs de l'accompagnement à la création

1	DIVERSIFIER LES FORMATS ET LES ESTHÉTIQUES → théâtre d'objets, de marionnette, de récit, sonore ; → renouvellement des dramaturgies et formes d'adresse au public : théâtre immersif, participatif, configurations particulières, théâtre d'extérieur, déambulation, fresque théâtrale ; → résidences d'écriture et de finalisation, résidences en milieu scolaire, en zone rurale, auprès de publics spécifiques (personnes en situation de handicap, du champ médico-social, workshop étudiant-es).	2
3	OFFRIR UNE VISIBILITÉ À LA JEUNE CRÉATION Les artistes en voie de professionnalisation ou plus confirmé-es, créant leur 1 ^{er} ou 2 nd spectacle en tant que porteur-ses de projet, ont besoin d'être repéré-es et accompagné-es pour s'insérer dans les réseaux professionnels . Ils-elles ont aussi besoin de maturation artistique, de temps long . Grâce au programme <i>La pépinière</i> , ils-elles bénéficieraient de temps de recherche, d'une bourse, d'une mise en visibilité professionnelle et d'actions EAC confiées par LMdT.	4
	PRENDRE EN COMPTE LES DROITS CULTURELS Il s'agit de promouvoir la liberté de la création artistique et de défendre la diversité des contenus et des langues par une attention particulière : → à l'enfance et à la jeunesse adolescente ; → à l'intergénérationnel ; → aux personnes en situation de handicap ; → aux minorités invisibles au sens large (politique, linguistique, génre, social).	
	SOUTENIR LES COMPÉTENCES MÉTIERS Repérée par les professionnel-les de toute la région Bretagne, La Maison du Théâtre est une référence pour sa capacité d'accompagnement tant artistique qu'en production, avec une exigence ambitieuse à défendre tous les métiers de la production théâtrale. Son équipe est composée de 11 professionnel-les formé-es pour apporter conseil et soutien aux équipes artistiques et aux bureaux de production. Elle forme avec le Superbureau les chargé-es de diffusion.	



En février, Nathan Jousni, comédien et metteur en scène, a mené un **workshop autour de sa prochaine création, Laboratoire**, une fiction documentée immersive accompagnée par La Maison du Théâtre (création saison 2026/2027).

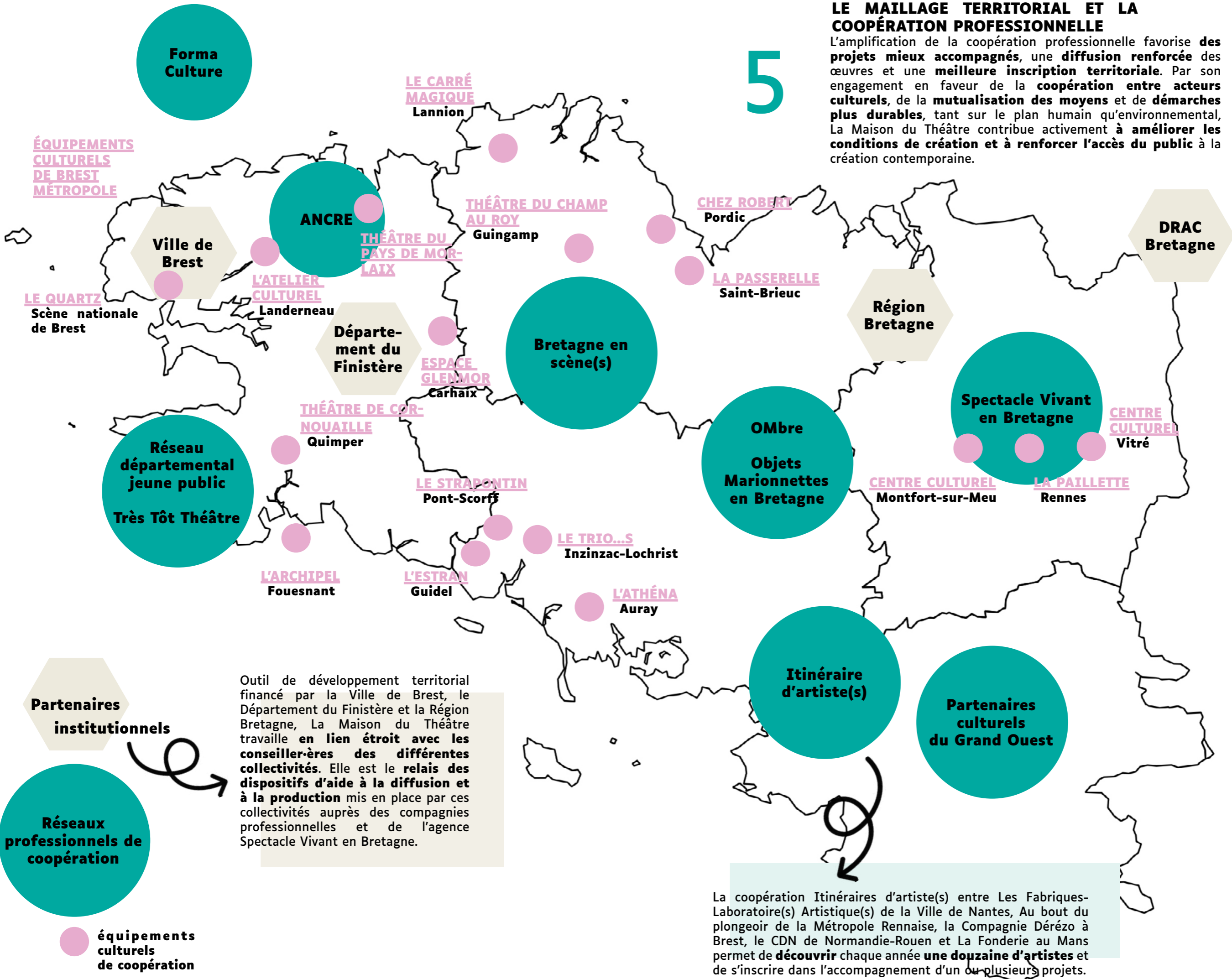


Valérie Marrec et **Charlène Faroldi** (La Bakélite, Rennes) ont participé au **KerLab** organisé le 3 juin à La Maison du Théâtre par Spectacle Vivant en Bretagne, pour **développer la connaissance des réseaux de programmation** et leurs modalités de fonctionnement, mais aussi partager quelques conseils pour **communiquer sur son projet artistique**.

5

LE MAILLAGE TERRITORIAL ET LA COOPÉRATION PROFESSIONNELLE

L'amplification de la coopération professionnelle favorise **des projets mieux accompagnés**, une **diffusion renforcée** des œuvres et une **meilleure inscription territoriale**. Par son engagement en faveur de la **coopération entre acteurs culturels**, de la **mutualisation des moyens** et de **démarches plus durables**, tant sur le plan humain qu'environnemental, La Maison du Théâtre contribue activement à **améliorer les conditions de création** et à **renforcer l'accès du public** à la création contemporaine.



Forma Culture

ÉQUIPEMENTS CULTURELS DE BREST MÉTROPOLE

Ville de Brest

ANCRE

THÉÂTRE DU PAYS DE MORLAIX

LE CARRÉ MAGIQUE Lannion

THÉÂTRE DU CHAMP AU ROY Guingamp

CHEZ ROBERT Pordic

LA PASSERELLE Saint-Brieuc

DRAC Bretagne

LE QUARTZ Scène nationale de Brest

L'ATELIER CULTUREL Landerneau

Département du Finistère

ESPACE GLENMOR Carhaix

Bretagne en scène(s)

Région Bretagne

Spectacle Vivant en Bretagne

CENTRE CULTUREL Vitré

Réseau départemental jeune public Très Tôt Théâtre

THÉÂTRE DE CORNOUAILLE Quimper

LE STRAPONTIN Pont-Scorff

OMbre Objets Marionnettes en Bretagne

CENTRE CULTUREL Montfort-sur-Meu

LA PAILLETTE Rennes

LE TRIO...S Inzinzac-Lochrist

L'ARCHIPEL Fouesnant

L'ESTRAN Guidel

L'ATHÉNA Auray

Partenaires institutionnels

Outil de développement territorial financé par la Ville de Brest, le Département du Finistère et la Région Bretagne, La Maison du Théâtre travaille en lien étroit avec les conseiller-ères des différentes collectivités. Elle est le relais des dispositifs d'aide à la diffusion et à la production mis en place par ces collectivités auprès des compagnies professionnelles et de l'agence Spectacle Vivant en Bretagne.

Réseaux professionnels de coopération

équipements culturels de coopération

La coopération Itinéraires d'artiste(s) entre Les Fabriques-Laboratoire(s) Artistique(s) de la Ville de Nantes, Au bout du plongeur de la Métropole Rennaise, la Compagnie Dérézo à Brest, le CDN de Normandie-Rouen et La Fonderie au Mans permet de découvrir chaque année une douzaine d'artistes et de s'inscrire dans l'accompagnement d'un ou plusieurs projets.



Les coproductions

théâtre * **En avoir ou pas - Chronique de la frustration**
| **Lydie Le Doeuff** · Compagnie Alors c'est quoi ? (29)
Coproduction + Résidence de finalisation suivie de 2 représentations en 2026.

théâtre * **Dérailler**
| **Lisa Lacombe** et **Alice Mercier** · Nids Dhom (29)
Soutien financier + Accueil en résidence suivi de 5 représentations.

théâtre inclusif * **Amour Sourd**
| **Gwenola Lefeuvre** · Théâtre des silences (35)
Partenariat avec l'Association des Sourds du Finistère.
Soutien financier + Accueil en résidence + Coproduction + 2 à 3 représentations en 2026.

théâtre jeune public * **Dis toi qui es-tu quand tu es toi ?** | **Laurance Henry** · a k entrepôt (22)
Soutien financier + Résidence en milieu scolaire DRAC Bretagne en 2025 et 2026 + représentations en 2027.

théâtre jeune public en espace public * **Créatures**
| **Anne-Sophie Boivin** · Le Paradoxe du singe savant (29)
Partenariat avec la Communauté de Commune du Haut Pays Bigouden dans le cadre du Pacte culturel en zone rurale. Soutien financier + 2 périodes de résidences + 3 représentations hors les murs en 2026.

théâtre * **Le Bleu de la nuit**
| **Caroline Darchen** · L'Astragale (22)
Soutien financier + Accueil en résidence + 3 représentations.

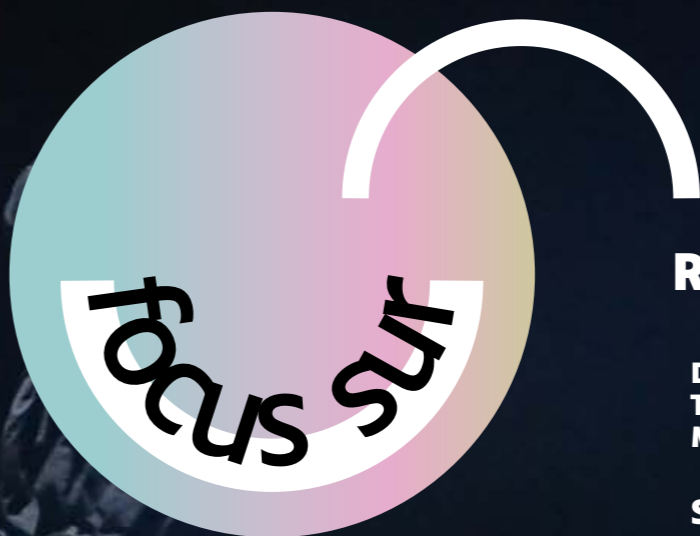
théâtre, danse et marionnettes * **Richard III**
| **Yoann Pencilé** · La Poupée qui brûle (35)
Soutien financier + Accueil en résidence + Coproduction + 2 à 3 représentations en 2026.

théâtre * **Terre Noire**
| **Gweltaz Chauviré** · Compagnie Felmur (35)
Soutien financier + Accueil en workshop avec des étudiant-es de Licence Art en 2026 + représentations en 2027.

théâtre hors les murs * **La Langue des crêpes**
| **Jean Philippe Davodeau** · Goémon et Goëland (29)
Partenariat avec la Communauté de Commune du Haut Pays Bigouden dans le cadre du Pacte culturel en zone rurale. Soutien financier + 2 représentations hors les murs en milieu rural en 2026.

théâtre * **Ressorts #7 - TOI + MOI = LOVE**
| **Lionel Jaffrès** · Le Grain (29)
Partenariats et soutiens : Contrat de ville, CTAI et Ville de Brest, DRAC Bretagne « actions solidaires », La Maison du Théâtre à Brest, Fonds de dotation La Poule Rousse, Fédération des acteurs de la solidarité Bretagne - Cultur'Actions Solidaires, DÉFIS Emploi, CCAS / Direction de l'Action Sociale et de la Santé, Fondation Pour un Autre Monde, Le Point H - Brest, Le Maquis, Vrac 29, Le Mac Orlan, L'Alizé.
Soutien financier + Accueil en résidence + 1 représentation.

Aider



Richard III

De : William Shakespeare
Traduction : J.M. Deprats
Mise en scène : Yoann Pencilé

Spectacle pour :

- un acteur marionnettiste
- 2 porteurs de voix
- 3 danseur-ses marionnettistes
- et toute la cour d'Angleterre en marionnettes à taille humaine

Créé à Brest, *Richard III* fait un carton au Festival Mondial des Théâtres de Marionnettes de Charleville-Mézières !

« Eh bien, moi, maintenant, en ce temps de paix
Je n'ai d'autre plaisir pour passer le temps
Que d'épier mon ombre au soleil
Et de fredonner des variations sur ma propre difformité.
Et donc, si je ne puis être l'amant
Qui charmera ces jours
Je suis déterminé à être un scélérat ! »

CRÉATION 2025

(29) BREST La Maison du Théâtre – 16 et 17 janv.
// (44) HAUTE GOULAINÉ – Le Quatrain – 24 janv. // (35) RENNES – La Paillette – 29 et 30 janv. // (41) VENDÔME – L'Hectare – CNMa – 1^{er} fév. // (14) IFS – Le Sablier – CNMA – 27 fév. // (56) AURAY – C.C. Athéna – 18 mars // (92) CHATILLON – Théâtre de Chatillon – 21 mars // (56) INZINZAC-LOCHRIST – Théâtre du Blavet – 1^{er} avr. // (22) PLEUBIAN – Le Sillon – 3 et 4 avr. // (53) LAVAL – Théâtre de Laval CNMa – 6 mai

TOURNÉE 2025/2026

(08) CHARLEVILLE-MEZIERES Festival Mondial des Théâtres de Marionnettes – du 21 au 23 sept.
Cette série de représentations bénéficie du soutien financier de Spectacle vivant en Bretagne.
(29) FOUESNANT – 17 mars 2026
(01) BOURG EN BRESSE - Scène Nationale - 23 et 24 avr. 2026
(35) CESSON-SÉVIGNÉ – 29 et 30 avr. 2026



en avoir ou pas chronique de la frustration

Enquête sociologique et intime pour deux comédien-nes sur le désir, la frustration et les conditions du bonheur. Avoir de la chance, avoir un héritage, avoir de l'argent, avoir un enfant...

PRODUCTION

La Maison du Théâtre (Brest), Théâtre du Champ au Roy - Scène conventionnée d'intérêt national pour le théâtre (Guingamp), Théâtre du Pays de Morlaix - Scène de territoire pour le théâtre, Quai des Rêves - Scène de territoire pour le théâtre (Lamballe-Armor), Centre Culturel Jacques Duhamel (Vitré), Espace culturel Le Reflet (Saint-Berthevin), Compagnie Et rien d'autre. Accueil en résidence : Le Strapontin - Scène de territoire de Bretagne pour le théâtre et le récit (Pont-Scorff), La Paillette (Rennes), 7 BIS (Saint-Brieuc-Armor-Agglomération), Ville de Joinville-le-Pont.

TOURNÉE 2025/2026

Création 15 et 16 janv. // La Maison du Théâtre à Brest (29)
23 janv. // Quai des Rêves - Scène de territoire pour le théâtre, Lamballe (22)
10 fév. // Centre Culturel J. Duhamel - Scène de territoire de Bretagne pour le Théâtre, Vitré (35)
12 fév. // Théâtre du Pays de Morlaix - Scène de territoire pour le Théâtre, Morlaix (29)
20 mars // Centre culturel Victor Hugo, Ploufragan (22)
19 mai // Théâtre du Champ au Roy - Scène conventionnée d'intérêt national mention Art et Création pour le théâtre, Guingamp (22)



+ d'infos

→ L'ACCOMPAGNEMENT À LA CRÉATION AMATEURE

Les missions conseils

Pour accompagner les troupes de théâtre amateur sur un projet de création spécifique, nous leur proposons de bénéficier de mission conseil : 12h de travail sur un axe de leur projet, avec un-e artiste professionnel-le.

Deux troupes ont pu en bénéficier :

★ La **troupe Les Michèles** (Le Guilvinec) sur son spectacle *Amore More Ore Re*, avec un regard extérieur d'Erwan David (Cie Du Grand Tout), comédien, metteur en scène et clown.

★ La **troupe Farrago** (Brest) pour son spectacle *À pas perdus et autres traversés*, avec l'aide au chant et au chœur de Véronique Rousseau (La Coche), cheffe de chœur et chanteuse.

L'accompagnement de la création des jeunes

Dans le cadre du Festival Turbulences, les jeunes reçoivent des conseils artistiques et techniques de professionnel-les (focus Festival Turbulences page 30-31).

La mise à disposition d'espaces

À l'instar des professionnel-les, **16 troupes** ont bénéficié de mises à disposition d'espaces soit **60 jours cumulés** d'occupation de salles.

L'accompagnement des Michèles en 4 étapes



2023

1

En 2023, présentation d'une **étape de travail** lors du RDV Théâtral à Morlaix, organisé par La Maison du Théâtre et ses partenaires.

2

Au cours du premier semestre 2025, **regard extérieur d'Erwan David** dans le cadre de la **mission-conseil**.

3

En juin 2025, **première du spectacle** à La Maison du Théâtre devant une salle comble, le Studio René Lafite.

4

Le spectacle est créé et **tourne aujourd'hui en Bretagne**. Les Michèles ont lancé un crowdfunding pour réaliser leur décor.

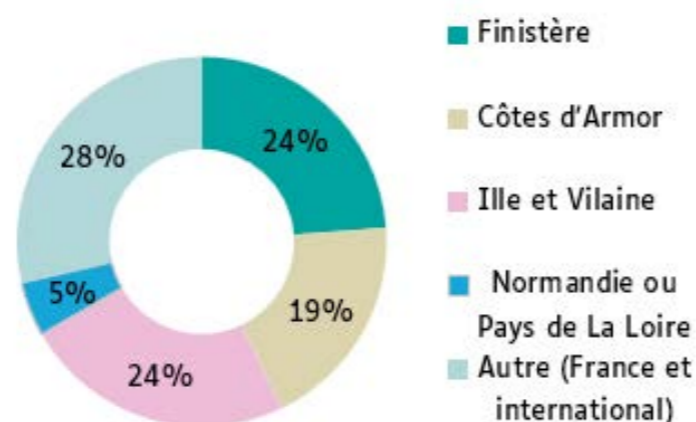
2025

→ LA DIFFUSION DE SPECTACLES

Pour mieux diffuser, La Maison du Théâtre s'est engagée à renforcer la diffusion des œuvres en privilégiant des démarches durables et accessibles à tous. Elle œuvre à **prolonger la durée de vie des créations** et à **élargir leur circulation sur le territoire** en mutualisant les efforts financiers et techniques. Ces orientations permettent de garantir un mode de diffusion plus sobre et plus responsable, sans perdre la qualité artistique et l'accessibilité des publics.

Comme pour la création, les compagnies régionales sont à l'honneur en diffusion. Les 2/3 des compagnies diffusées sont basées en Bretagne et 8 d'entre elles ont bénéficié d'un accompagnement à la création.

Provenance géographique des spectacles

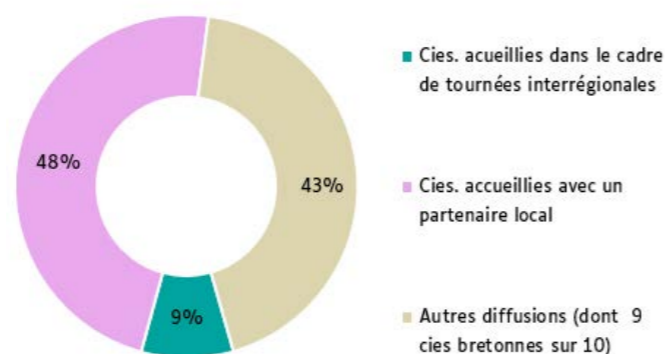


Pour aller plus loin dans le « Mieux diffuser », La Maison du Théâtre poursuit ses objectifs et encourage les compagnies à entrer dans une logique de diffusion territoriale plus cohérente. Lors de la construction des tournées, il s'agit de **faire circuler les œuvres plus longtemps, plus largement**, et favoriser la mutualisation entre les acteurs du spectacle vivant.

Nous encourageons une diffusion fondée sur la coopération plutôt que sur la concurrence en continuant de se mettre en réseau avec les autres acteur-ices du territoire. Nous développons des partenariats avec les structures de diffusion locales dans l'idée de réduire les coûts, de limiter les déplacements et de renforcer la cohérence des programmations.

Sur les 21 spectacles programmés, **près de 60% sont programmés en collaboration avec les autres structures culturelles** et compagnies alentours.

La coopération professionnelle sur la diffusion



Diffusions en série

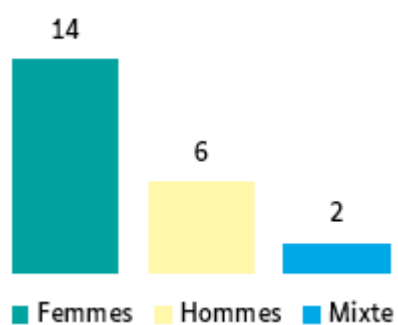


La Maison du Théâtre a programmé **21 spectacles** en 2025 et **61 représentations**. Dans la mesure du possible elle favorise les séries de représentations en particulier sur les spectacles jeune public. Au total, plus des 3/4 des spectacles programmés ont joué plus d'une fois.

Elle s'engage aussi, selon les projets, dans la diffusion de créations régionales en 2^{ème} ou 3^{ème} saison d'exploitation.

Comme pour l'accompagnement à la création, La Maison du Théâtre donne de l'importance à **la diffusion d'œuvres portées par des femmes**. Ainsi en 2025, les projets programmés sont majoritairement portés par une femme.

Répartition H/F des porteur-euses de projets



La Maison du Théâtre s'implique dans les festivals et événements locaux grâce aux diffusions en coopération avec des partenaires.

★ Avec Le Quartz - Scène nationale de Brest

→ **Vignette(s)** (Cie Mawguerite) dans le cadre du festival DañsFarbrik

→ **Ovni Rêveur** (Cie Alexandre)

→ **Édène** (L'Entente cordiale)

★ Avec Plages Magnétiques

dans le cadre de l'Atlantique Jazz Festival

→ **Bonobo** (Cie Fracas)

★ Avec Dédale de clown et le Mac Orlan

dans le cadre de Circonvolutions d'hiver #7 - biennale des arts du clown et du cirque de Brest

→ **Jubilä** (Leïla Martial)

→ **Bobby et moi** (Cie POC)

→ **More Aura** (Véronique Tuailon)

→ Plateau Kaléidoscopique

★ Avec La Carène

dans le cadre du festival NoBorder

→ **Bastard** (Teatr Piba)

★ Avec Très Tôt Théâtre

dans le cadre du festival Théâtre À Tout Âge

→ **Boule de neige** (Cie de Louise)

La Maison du Théâtre participe également aux tournées mutualisées via :

★ Avis de tournée

soutenue par l'ODIA Normandie, la Région Pays de la Loire et Spectacle Vivant en Bretagne

→ **Édène** (L'Entente cordiale)

→ **Richard III** (La Poupée qui brûle)

★ Tournée du monde francophone

→ **White Spirit** (Lumière d'août)

★ Tournée Partenaires Culturels du Grand Ouest

★ Sélection Bretagne en Scène

★ Projet Itinéraires d'artiste(s)

→ **Bastard** (Teatr Piba)

La diffusion de spectacles amateurs fait partie de la saison artistique et permet de s'adresser à de nouveaux publics. Deux projets ont été présentés au public, il s'agit de **Les naufrages d'Ulysse** de l'Entonnoir Théâtre et de **Amore More Ore Re** des Michèles (focus page 19). Les troupes sont accueillies dans des conditions professionnelles.

Le **budget de la diffusion** de spectacles s'élève au total à **210 000€**. Ce chiffre comprend la part des partenaires sur les diffusions en partenariat, les coûts liés aux cessions, aux frais d'approche, d'hébergement et de restauration ainsi que les frais techniques (embauche de techniciens et location de matériels).

Les **recettes de billetterie** atteignent près de **79 000€** et sont complétées par le versement des partenaires sur certaines diffusions comprenant un partage des frais et par les aides à la diffusion accordées à certains projets :

★ UNADEV

→ **Comment je suis devenue ourse** (Cie Hop!Hop!Hop!)

★ ONDA

→ **Richard III** (La Poupée qui brûle) aide grand format

→ **Joséphine et les grandes personnes** (Le Carrousel) aide portant sur les frais de tournée

→ **Une pièce sous influence** (La Cohue) aide à la diffusion

Diffuser mieux, c'est aussi penser aux publics, en diversifiant les formats (hors-murs, petites formes, médiations autour des spectacles), en développant l'accompagnement des publics (actions culturelles, bords plateaux) et en allant chercher les publics éloignés de l'offre culturelle. Avec le désir d'impliquer les publics au plus près de la création.

Sensible aux questions d'accessibilité des publics en situation de handicap, nous proposons au moins un spectacle par an **en audiodescription**. En 2025, ce fut **Comment je suis devenue ourse** de la Cie Hop!Hop!Hop! avec 2 séances disponibles en audiodescription pour les personnes ayant un handicap visuel.

D'autres spectacles donnant une grande place aux textes, aux sons ou à la musique sont aussi mis en avant pour ce type de handicap (**Le Bleu de la nuit**, **Jubilä**, **Bastard**). Pour les spectateur-ices sourd-es ou malentendant-es, une attention est également portée et certains spectacles comme **Ovni Rêveur - le corps éparpillé dans la tête** ont été recommandés.

Les praticien-nes de théâtre amateur sont également des spectateur-ices de théâtre. Ils-elles ont été invité-es à participer en troupe à une **Soirée Extra** avec Alice Zeniter et à **Attroupons-nous** pour le spectacle **Le Bleu de la nuit**. Dans les deux cas, il s'agit d'aller voir un spectacle en troupe et d'assister à un échange avec l'artiste ou à une visite commentée de La Maison du Théâtre.



AU CŒUR

La diffusion pour le jeune public

Les jeunes publics sont au cœur du projet de La Maison du Théâtre, avec une sélection de spectacles spécialement adaptés. Des séances scolaires et familiales sont proposées. L'équipe est formée pour accueillir ce public spécifique, dès la petite enfance.

6 des 21 spectacles programmés étaient à destination du **jeune public**, soit plus d'1/3 de la programmation, pour un total de 26 séances (scolaires et tout public) avec un taux de remplissage très élevé.

Sur l'ensemble de la programmation, près de 50% des séances sont dédiées à l'accueil de groupes scolaires. Lors de ces séances, des bords plateau sont régulièrement organisés pour permettre aux élèves d'échanger sur la séance avec les comédien-nes et professionnel-les sur scène.

→ DES ESPACES D'EXPÉRIMENTATION ARTISTIQUE ET DE FORMATION

Les ateliers de création pour les amateurs, les laboratoires de recherche entre artistes en création et étudiant-es en arts, les résidences auprès des habitant-es, les créations partagées entre professionnel-les et amateur-ices... sont autant d'expériences artistiques et humaines qui favorisent l'exploration de formes nouvelles de pratique culturelle et de production, qui décloisonnent les espaces scéniques et les modes de représentation, au service de l'art dramatique.

Les espaces d'expérimentation et de formation constituent un véritable « Théâtre-École » et permettent l'appréhension d'outils autour des aspects techniques, dramaturgiques, des écritures ou encore des genres théâtraux.

Les ateliers de création, à géométrie variable et d'une durée plus longue que les stages, insufflent une dynamique créatrice très formatrice.

Stages et ateliers de création

Les ateliers de création

Pendant toute la saison, une quinzaine de grand-es amateur-ices fabrique un spectacle, accompagnée de deux artistes professionnels choisis par La Maison du Théâtre.

★ **Plus ou moins 0,5 grammes par litre** | **Gaël Le Guillou-Castel** et **Louise Morin** (suite et fin de l'atelier initié en début de saison 2024/2025)

★ **Paradis** de Kae Tempest | **Jessica Roumeur** et **Maïna Madec** (début de l'atelier en septembre)

★ **Expressions du personnage** | **Carolina Garel Carballeira**, en alternance avec **d'autres intervenant-es** (début de l'atelier en septembre). Cet atelier a été conçu en partenariat avec la Communauté de Communes du Haut Pays Bigouden, à Pouldreuzic.

[DÉTAILS EN ANNEXES P. 66-67](#)



Les 4 étapes-clés dans l'élaboration de l'atelier hebdomadaire en HPB

1

Dans le cadre de son Projet Culturel de Territoire, la Communauté de Communes du Haut Pays Bigouden souhaitait **encourager la pratique artistique de ses habitant-es**.

2

Endossant sa mission de conseils et de ressources, **La Maison du Théâtre a accompagné la CCHPB** dans la mise en œuvre d'**un atelier hebdomadaire**.

3

Une artiste professionnelle, **Carolina Garel Carballeira** (Compagnie La Têtue, Douarnenez), a été choisie en commun pour mener cet atelier.

4

L'atelier a commencé en septembre et la restitution du travail aura lieu lors du **RDV Théâtral** organisé sur la Communauté de Communes en **2026**.

Les stages

★ taux de remplissage : **99%**

interprétation et dramaturgie

★ **Défricher un texte comme on mène une enquête** | Pauline Sales

En partenariat avec et au Théâtre du Pays de Morlaix.

écriture et jeu hors les murs

★ **Le courage du paysage** | Marie Delaite et Kevin Chappe

Ce stage a été annulé.

danse et parole

★ **Danser raconter dire** | Lucie Lintanf

théâtre de marionnettes

★ **Jeu d'acteur et marionnettes** | Martial Anton et Noémie Géron

Focus ci-contre.

lecture à voix haute

★ **Porter haut le texte** | Delphine Vespier

jeunes 13-17 ans

★ **Un pas de côté** | Marilyn Leray



DÉTAILS EN ANNEXES P. 67



Les points forts du stage ?

Le dynamisme, l'enthousiasme et l'amour de Delphine pour chacun d'entre nous. La mise en confiance, le soin porté à chacune. Merci d'un tel engagement à l'autre.

Je me souviendrai que c'est la première fois que je lisais un extrait de mon livre *Port Paradis commence ici* à un public inconnu et que c'est le début d'une nouvelle aventure. Une porte qui s'ouvre vers le spectacle vivant.

Christelle ★ Stagiaire Porter haut le texte avec Delphine Vespier



le stage Jeu d'acteur et marionnettes

→ dirigé par Martial Anton et Noémie Géron (Tro Heol)

3 jours soit 18h de formation

100% taux de remplissage

soit 12 stagiaires (11 F / 1 H)

à Quéménéven

invité-es au spectacle

Imaginer la pluie



Formations professionnelles

Depuis 2022 et l'obtention du certificat Qualiopi, permettant une prise en charge des frais de formation des stagiaires par les Opérateurs de Compétences, les formations professionnelles ont repris à La Maison du Théâtre.

Nous sensibilisons les stagiaires à faire valoir leurs droits auprès de leur structure employeuse.

Les 3 axes de la formation professionnelle

1

Former les encadrant-es théâtre notamment dans le cadre du SDEAPA du Finistère.

2

Former aux fonctions supports et aux métiers d'accompagnement des professions artistiques : diffusion, production, administration.

3

Former les artistes du spectacle vivant : théâtre, marionnette, théâtre d'objets.



dramaturgie radiophonique

★ **Transposition scénique d'un objet littéraire, historique, sociologique par le prisme du son** | Maya Boquet

formation-action sur la diffusion

★ **Chargé.e de diffusion débutant.e : et si on travaillait autrement ?**

Artistes : et si on repensait notre rapport à la diffusion ? (suite et fin de la formation initiée en début de saison 2024/2025)

| **Lorinne Florange et Grégoire Le Divelec, Audrey Jardin et Élisabeth Lamy, Fanny Spiess et Martin Roch**

rapport au public et relation au partenaire

★ **Augmenter la présence de son personnage** | Alexandre Del Perugia

pédagogie

★ **Faire du théâtre avec des enfants niveau 2** | Céline Le Jéloux

DÉTAILS EN ANNEXES
P. 68

Faire du théâtre avec des enfants niveau 2 : les 4 objectifs

1

ACCOMPAGNER LE SDEAPA À L'ÉCHELLE DU FINISTÈRE

Proposer une formation dans le cadre du **Schéma départemental des enseignements artistiques et des pratiques amateurs**, afin de **faire monter en compétences** les intervenant-es.

2

PROPOSER UN « ATELIER D'APPLICATION »

Dispenser une formation en accueillant un « **atelier d'application** » : les stagiaires construisent une séance à destination des jeunes artistes de deux ateliers théâtre du Patronage Laïque du Pilier Rouge et de La Maison de Quartier de Lambézellec.

3

PERMETTRE DES RETOURS PERSONNALISÉS

Offrir à chacun-e des stagiaires **des retours constructifs sur chaque exercice**, prodigués par Céline Le Jéloux, formatrice.

4

ALLER VERS ...

Les jeunes artistes découvrent un **nouvel espace de travail**, une **nouvelle intervenante le temps d'une séance** et bénéficient d'une visite commentée de La Maison du Théâtre.



2. Relation à l'art et au territoire

→ MISE EN VISIBILITÉ DE LA PRATIQUE THÉÂTRALE À L'ÉCHELLE DU DÉPARTEMENT ET DE LA RÉGION

S'outiller pour transmettre

Plusieurs actions à destination des intervenant-es ou des troupes du Finistère sont chaque année mises en place pour faciliter l'interconnaissance, approfondir des notions juridiques, administratives ou pédagogiques dans le cadre du SDEAPA.

Le temps des intervenant-es

- *La gestion de groupes adultes en atelier théâtre* par Lionel Jaffrès
Au Run ar Puns à Châteaulin

- *Le texte dans les ateliers et troupes : comment choisir ?* par Maïna Madec

★ **19 intervenant-es théâtre**

Faites Réseau

À la rencontre des amateur-ices de théâtre du territoire, grâce à des temps d'échange organisés aux 4 coins du département en début de saison.

★ **25 troupes**

Info-Ressources

Mise en ligne de documents d'information autour de la pratique théâtrale, diffusion d'un agenda de spectacles de théâtre amateur, cartographie recensant les ateliers et troupes de département ainsi que les festivals de théâtre, mise à disposition du catalogue de notre bibliothèque théâtrale.

Veille artistique et conseils

L'équipe de La Maison se déplace pour assister aux spectacles des troupes du Finistère. Elle répond également à de nombreuses sollicitations autour des questions artistiques, administratives, juridiques.

Fleurir sur scène

À Brest, l'atelier théâtre de La Maison de Quartier de Lambézellec, l'option théâtre du Lycée Vauban, l'atelier de création de La Maison du Théâtre et les élèves du Conservatoire de Brest ont partagé les planches du Stella à l'occasion de *Fleurir sur scène*, pour présenter leurs travaux réalisés tout le long de l'année.

- ★ **85 comédien-nes**
- ★ **6 soirées**
- ★ **1.088 spectateur-ices**

Théâtre amateur en Finistère

Partenaire du Département du Finistère pour la mise en œuvre du Schéma départemental de développement des enseignements artistiques et des pratiques amateurs, La Maison du Théâtre répertorie et met à jour une multitude de propositions et de rubriques utiles à consulter sur place et sur son site internet. N'hésitez pas à vous en saisir !



le partenariat avec la CC Haut Pays Bigouden

Le Projet Culturel de Territoire de la CCHPB a pour objectif de voir grandir l'offre de pratique artistique culturelle.

La Maison du Théâtre et la CCHPB ont noué un partenariat permettant :

- de mettre en place un atelier hebdomadaire (cf. page 23) ;
- d'organiser ensemble un événement mettant en valeur la vitalité du théâtre amateur du Finistère : le RDV Théâtral fêtera ses 10 ans en février 2026 dans plusieurs communes du territoire.

L'année 2025 a été le moment de la concertation avec les élu-es, le service culture et les troupes du territoire afin de mettre en œuvre un événement qui soit à l'image de tous-tes les partenaires et répondent aux envies et besoins des troupes et du public. De nombreuses réunions de préparation ont donc eu lieu. La suite en 2026 !

→ LA JEUNESSE À L'HONNEUR

Accompagnement de la jeune création : le festival Turbulences

Pour sa 4^{ème} édition, le festival Turbulences est repéré comme un temps et un espace dédié aux jeunes créateurs et créatrices, en témoignent les chiffres de fréquentation !

★ 114 comédien.nes

des options et atelier théâtre des lycées brestois lors de la journée inter-lycées au Stella.

★ 16 comédien.nes

du Conservatoire de Brest Métropole engagés sur le festival.

★ 136 comédien.nes

lors de la journée de clôture soit 19 propositions artistiques.

★ 1507 entrées

sur les 4 jours de festival.

★ 40 heures d'accompagnement artistique aux jeunes comédien.nes

grâce aux conseils bienveillants de Jessica Roumeur, Maclarnaque, Romain Abasq, Paul Brulon, Kevin Chappe et Léna Jaffré.

★ Une nouvelle proposition : le Grand Jeu

Le Grand Jeu : Les 4 éléments à retenir



1

Un projet **co-construit** avec les **structures socio-culturelles de Brest** : les Maisons de Quartier de Lambézellec et Bellevue/Kérinou, le Patronage Laïque de Lambézellec avec le soutien de **Grandir à Brest**.

2

10 jeunes de 13 à 17 ans s'essayant pour la première fois à **l'écriture d'un scénario** et la **création de personnages**.

3

Deux artistes, Kevin Chappe et Paul Brulon aux manettes pour mener la création de cette enquête géante.

4

Une soixantaine de proches découvrant leurs enfants dans un cadre ludique et créatif, en déambulation dans le quartier de Lambézellec.



(...) J'ai trouvé ces rencontres vraiment très enthousiasmantes et fort bien organisées. On y a vu de très belles choses (...) et on ne peut que saluer l'investissement et la belle énergie de tous les élèves qui y ont participé.

Pour nos élèves, c'est aussi très stimulant d'avoir cette première expérience sur un vrai plateau (...) et de jouer devant un public majoritairement composé de lycéennes et lycéens qui partagent leur passion, et peuvent donc leur donner des retours souvent très pertinents sur leur travail.

Pascale ★ Enseignante en Lycée

Programme d'éducation artistique et culturelle jeunesse vers les scolaires

De la crèche à l'enseignement supérieur, La Maison du Théâtre accompagne les enseignant-es dans leurs projets d'éducation artistique et culturelle, pour faire découvrir à leurs élèves le spectacle vivant et forger leur regard de spectateur-ices à travers un parcours de spectacles, des rencontres avec les équipes artistiques et des visites des coulisses. La Maison du Théâtre accueille le public scolaire à la fois sur des séances dédiées aux classes en journée, mais également sur des représentations Tout Public en soirée, sur lesquelles les collégien-nes et lycéen-es peuvent se rendre.

Fréquentation des publics

Répartition du public scolaire

★ **5 757 élèves et leurs accompagnateur-ices**

ont assisté à des représentations.

★ **30 représentations scolaires**

ont eu lieu.

Nous notons :

- une hausse significative des élèves de primaire et de lycée ;
- une hausse significative des classes basées à Brest.

De nombreuses demandes

Les demandes de places venant des scolaires et des groupes sont toujours très nombreuses : à la rentrée 2025, ce sont **8 106 places qui ont été demandées** sur l'ensemble des représentations **dont 6 757 sur les séances scolaires.**

En quelques chiffres

Collèges

★ **1 755 places soit 31%**

Primaires

★ **1 709 places soit 30%**

Lycées

★ **1 063 places soit 18%**

Maternelles et petite enfance

★ **668 places soit 12%**

Enseignement supérieur

★ **373 places soit 6%**

Structures spécialisées autour de l'enfance

★ **189 places soit 3%**

Répartition géographique

Brest

★ **4 105 places soit 71.3%**

Métropole (hors Brest)

★ **1 076 places soit 18.7%**

Hors métropole

★ **576 places soit 10%**

Centres de loisirs et ALSH

Les jeunes usagers des Centres de loisirs et ALSH de Brest, de la Métropole et d'autres communes ont pu découvrir plusieurs spectacles, essentiellement sur des séances programmées le mercredi après-midi.

★ **357 places**

ont été réservées (enfants et accompagnateur-ices).

Des relations privilégiées avec les collèges et lycées

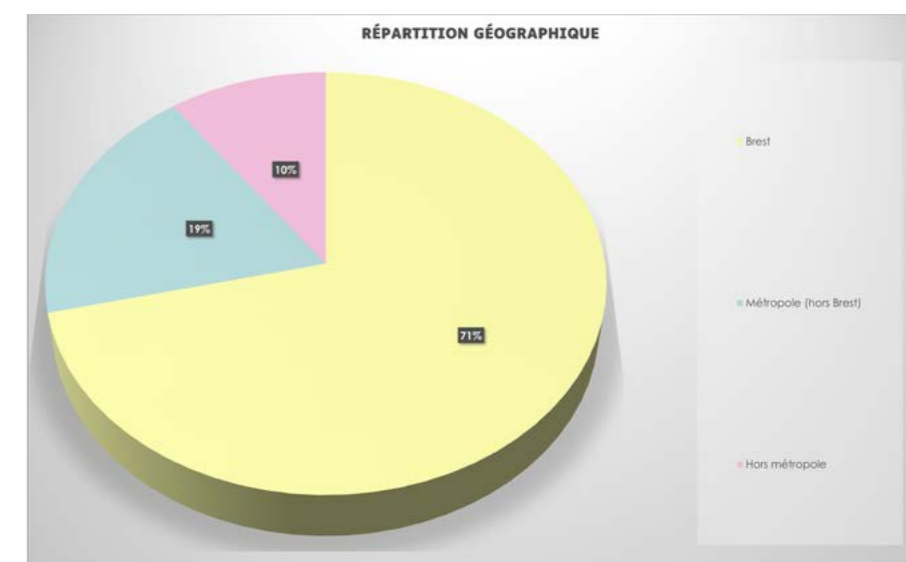
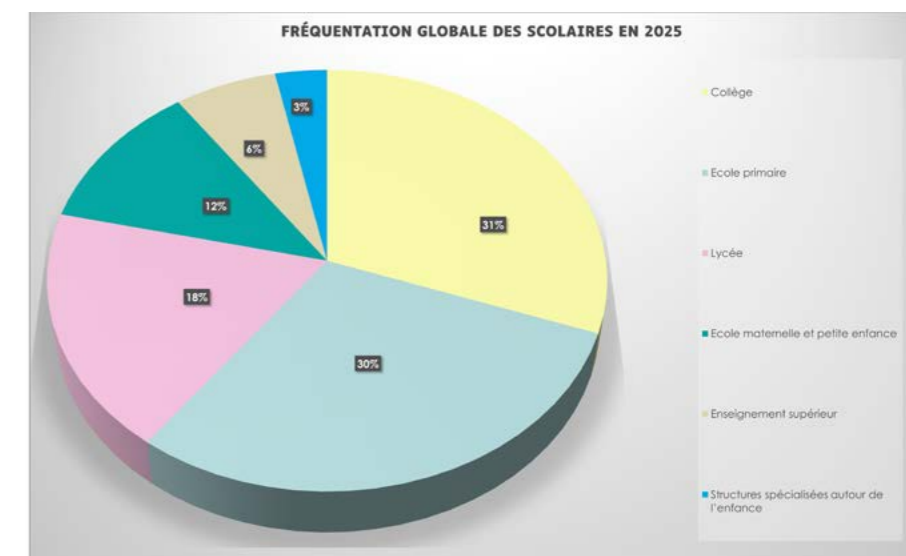
La Maison du Théâtre a poursuivi ses actions avec la **section CHAT** (Classe à Horaires Aménagés Théâtre) du **Collège des Quatre Moulins**, pour un parcours de spectacles et une découverte de l'envers du décor. Ce projet, qui concerne des collégien-nes de la 6^{ème} à la 3^{ème}, a pour objectif d'éveiller la curiosité des élèves, de développer la connaissance de soi et de découvrir les métiers du théâtre.

Les actions amorcées depuis 2021, avec la **section S2TMD** (Sciences et Techniques du Théâtre, de la Musique ou de la Danse) du **Lycée Fénelon** à Brest se sont développées. Les élèves qui suivent cette option ont accès à un parcours de spectacles, à des venues sur des répétitions de compagnies en résidence à La Maison du Théâtre.

Nous travaillons chaque saison avec des enseignant-es d'établissements proposant des options ou des ateliers théâtre à leurs élèves (**Lycée Javouhey, Lycée Charles de Foucauld, Lycée Naval et Lycée de l'Harteloire** à Brest, **Lycée Jean Moulin** à Châteaulin, **Lycée Saint-Sébastien** à Landerneau), mais également avec des enseignant-es souhaitant proposer une ouverture culturelle à leurs groupes découvrant souvent le spectacle vivant par le biais d'un parcours.

La Maison du Théâtre est partenaire des **sections UPE2A (Unité pédagogique pour élèves allophones arrivants)** du Collège Penn ar C'hleuz et du Lycée Dupuy de Lôme. L'objectif principal est de **favoriser l'intégration scolaire et sociale des jeunes** tout en développant leur **maîtrise du français**.

Chaque saison, les élèves suivent une visite des coulisses du théâtre et assistent à une représentation, en lien avec des contenus pédagogiques développés en classe.



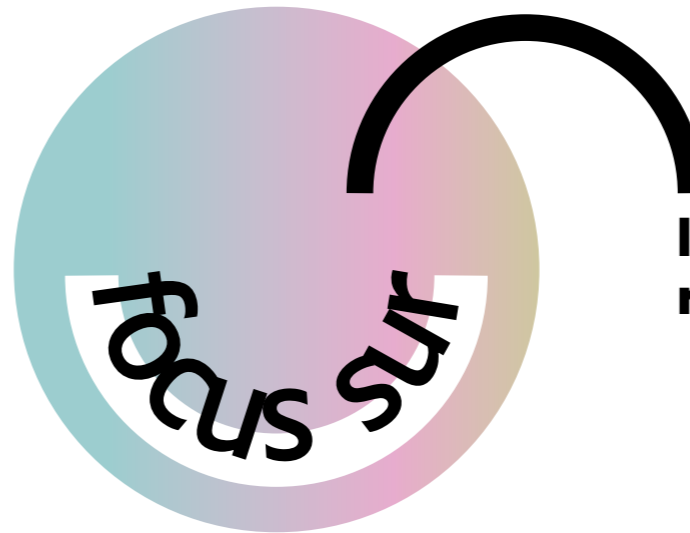
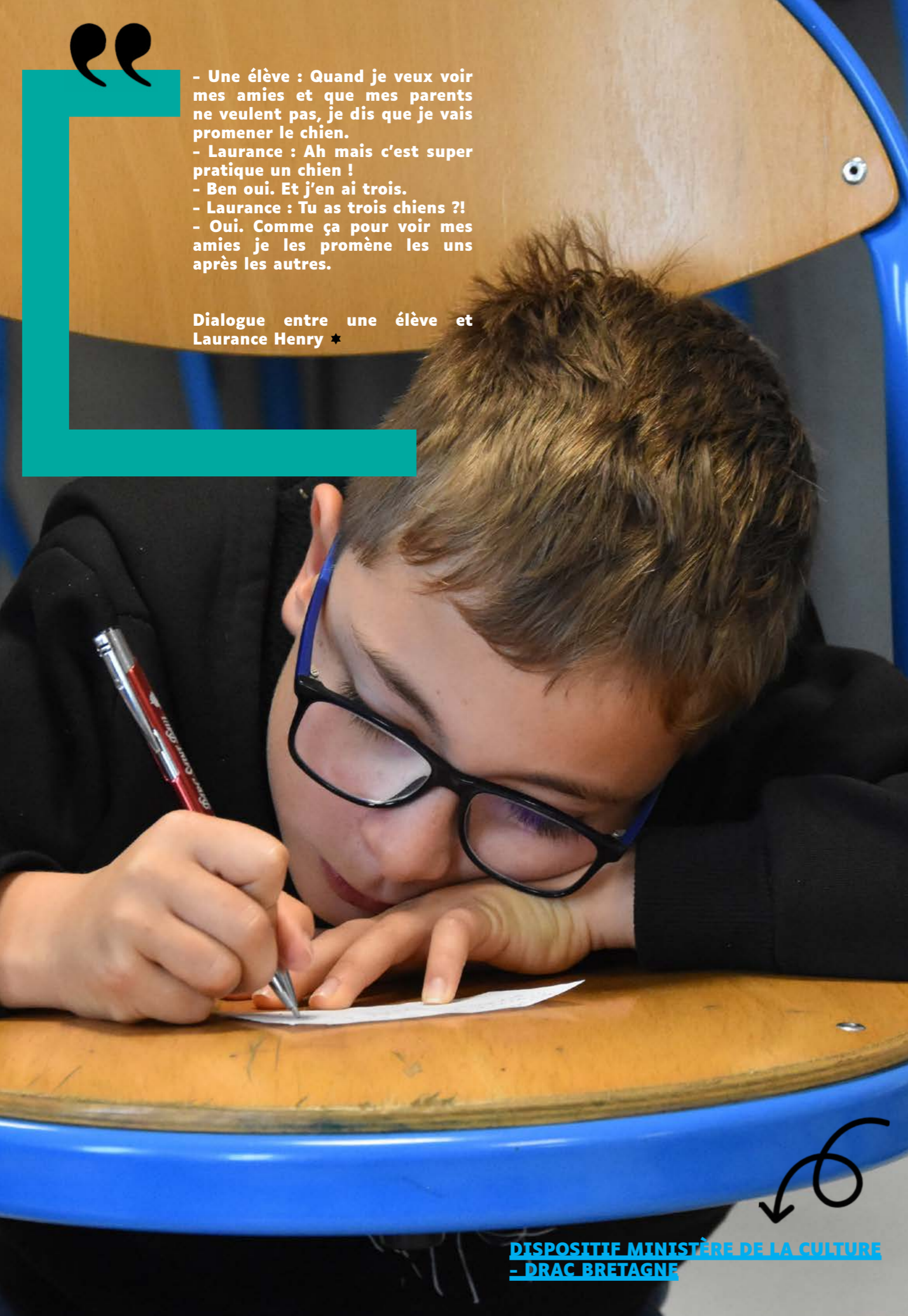
L'accueil réservé aux groupes scolaires est toujours d'une grande qualité : disponibilité des équipes, clarté des explications, adaptation du discours au niveau des élèves. (...) Les spectacles auxquels nous assistons constituent quant à eux de véritables supports pédagogiques. Ils nourrissent la réflexion esthétique des élèves, développent leur regard critique et enrichissent leur pratique du jeu théâtral. Les échanges organisés autour des représentations leur permettent d'apprendre à formuler un jugement argumenté et à relier ce qu'ils voient aux notions abordées en cours.

Rémi ★ Enseignant en Lycée



- Une élève : Quand je veux voir mes amies et que mes parents ne veulent pas, je dis que je vais promener le chien.
 - Laurance : Ah mais c'est super pratique un chien !
 - Ben oui. Et j'en ai trois.
 - Laurance : Tu as trois chiens ?!
 - Oui. Comme ça pour voir mes amies je les promène les uns après les autres.

Dialogue entre une élève et Laurance Henry ★



L'art du mensonge résidence en milieu scolaire

- 92 élèves
- 1 metteure en scène/scénographe
- 1 danseuse/chorégraphe
- 16 ateliers et des dizaines de mensonges et de semi-vérités collectés

Les 6 objectifs

1 CONSTRUIRE UNE ACTION EN MILIEU RURAL

En novembre, La Maison du Théâtre débute une résidence d'artistes en milieu scolaire avec le Collège Quéau à Ploudalmézeau et la Compagnie a k entrepôt, permettant aux élèves de découvrir et de pratiquer le théâtre directement dans leur établissement.

1

3 MENER DES INTERVENTIONS MULTIPLES

En binôme avec Pauline Maluski, chorégraphe et avec la complicité de Yan Marchand, philosophe, Laurance a mené des ateliers de pratique avec 4 classes de 6^{ème}, en lien avec son travail de création : questions et intuitions, à travers des échanges philosophiques, écrits, corporels, pour permettre aux élèves de développer leur propre pensée.

3

5 RENFORCER LA COHÉSION DE GROUPE

La pratique collective a accentué la sensibilisation des élèves à l'importance de la communication verbale et non verbale, la représentation de soi et la construction d'une parole sincère. Le projet visait également à développer la culture artistique et citoyenne des élèves : ils-elles ont découvert comment s'élabore une œuvre, de la phase de collectage à la mise en scène.

5

2 PARLER ART DU MENSONGE ET ART DE LA VÉRITÉ

La metteure en scène, Laurance Henry, a commencé l'écriture de deux pièces, qui traitent du rapport des adolescent-es à la vérité et au mensonge, et qui posent la question de comment l'adolescent-e se pense ? Comment pense-t-il-elle le monde ? Que laissons-nous entrevoir de ce que nous sommes ?

2

4 ENGAGER UN PARCOURS D'EXPRESSION

Ils-elles ont pu développer un jugement critique, ainsi qu'une capacité à s'investir. Les groupes ont participé à des jeux d'improvisation, ont inventé des récits, avant d'explorer le mouvement et le geste comme langage, et l'écriture créative (rédaction de textes sur le thème du récit inventé).

4

6 TISSER DES LIENS FORTS AUTOUR DE LA CRÉATION

L'implication des élèves dans les ateliers a donné la possibilité de nourrir l'écriture dramaturgique. Grâce aux échanges avec la compagnie, les élèves ont évalué les enjeux du mensonge dans la vie quotidienne, dans les relations sociales et en politique. Trichons-nous ? Que cachons-nous ? À qui mentons-nous ? À nous-mêmes ? Aux autres ?

6

Jumelage avec le Lycée Vauban

Depuis 2021, ce partenariat avec l'**Option Théâtre facultative du Lycée Vauban** à Brest associe la **dimension pratique** et la **dimension culturelle** et a pour objectif principal, en fin de cursus, de rendre l'élève **autonome dans sa capacité à expérimenter et à penser le théâtre**.

Pour sa mise en œuvre, le Lycée Vauban et La Maison du Théâtre se coordonnent pour proposer un programme d'actions de sensibilisation, de découverte, de culture et de pratique du théâtre, afin d'approfondir l'éducation artistique et culturelle des élèves de Seconde, 1ère et Terminale qui suivent l'option.

Ce partenariat s'attache à proposer aux élèves des parcours de spectateur-ices, des temps de pratiques artistiques et des actions culturelles autour des œuvres et en lien avec les artistes.

Les objectifs :

- aider à la démocratisation de l'accès aux œuvres ;
- favoriser la participation des lycéen·nes au festival Turbulences, dédié à la pratique théâtrale des 15-25 ans, allant à la rencontre d'un public « hors-les-murs » ;
- établir des ponts entre la pratique théâtrale des ateliers du lycée Vauban et les autres structures brestoises voire finistériennes dispensant des ateliers théâtre pour les jeunes ;
- favoriser le développement des capacités d'analyse de l'élève dans le domaine du spectacle contemporain ;
- proposer aux élèves de l'Option théâtre de fréquenter une structure culturelle à la fois en tant que praticien·nes et en tant que spectateur·ices ;
- favoriser la rencontre et les échanges entre les équipes artistiques, les élèves et les enseignantes autour de la création de spectacles accompagnés par La Maison du Théâtre ;
- contribuer au développement de l'imaginaire et de la créativité des élèves, leur offrir une ouverture culturelle en leur donnant envie de s'engager dans une démarche artistique.

Vers les publics en études supérieures

La Maison du Théâtre accueille régulièrement des étudiant·es du **Master Direction de Projets ou Établissements Culturels** et de la **Licence Arts de l'UBO**.

Un parcours de spectacles, des visites, des rencontres avec des équipes artistiques en résidence et avec des membres de l'équipe de La Maison du Théâtre pour des échanges autour de leurs métiers, sont proposés aux étudiant·es, en lien avec leur programme de cours et les intervenant·es rencontrés à l'UBO. Ce sont ainsi 276 places de spectacles qui ont été sollicitées par les étudiant·es de ces deux sections.

Chaque saison, les élèves de Licence Arts 2^{ème} année suivent un **Workshop mené par une compagnie professionnelle** autour de sa prochaine création. Les élèves de L1 sont également accueillis en septembre pour un Workshop mené par 2 étudiant·es de L3.

En février, c'est **Nathan Jousni**, comédien et metteur en scène, qui a mené le Workshop autour de sa prochaine création, *Laboratoire*, une fiction documentée immersive accompagnée par La Maison du Théâtre (création saison 2026/2027).

Former les enseignant·es en devenir

Chaque saison, La Maison du Théâtre élabore un parcours de découverte à destination des étudiant·es de l'**INSPE Bretagne** (Master Métiers de l'Enseignement, de l'Éducation et de la Formation). Le projet culturel de l'INSPE de Bretagne s'inscrit dans la dynamique du **100% Éducation Artistique et Culturelle** (EAC).

Des outils de médiation

Proposées en compléments d'un parcours, les **visites guidées de La Maison du Théâtre** constituent des temps de découverte des coulisses du lieu. Elles permettent d'évoquer tour à tour l'histoire et l'agencement du bâtiment, les anecdotes et superstitions liées au théâtre ainsi que les différents métiers et secteurs d'activités du spectacle vivant dans le cadre de projets, en particulier avec les scolaires.

58 visites (un record !), soit 1 016 personnes accueillies, ont été organisées.

Une grande partie des classes présentes sur des séances scolaires ont également eu la possibilité de **rencontrer les**

artistes en bord de scène à l'issue des représentations, afin d'échanger sur le processus de création du spectacle, d'interroger les comédien·nes et metteur·ses en scène sur leurs parcours professionnels ou de confronter des interprétations individuelles d'une proposition artistique.

Des **dossiers pédagogiques** sont envoyés aux enseignant·es un mois avant la date de chaque spectacle, dans l'optique de proposer aux responsables de groupes de multiples idées de travail et des pistes de discussion avec leurs élèves en amont de leur venue au théâtre ou à leur issue.

Ces dossiers, conçus à partir d'un collectage d'informations auprès des compagnies, permettent de choisir des activités de sensibilisation à l'univers d'une compagnie : travail autour de l'affiche ou de photographies issues de répétitions, exercices de restitution en mémoire différée, liens vers d'autres œuvres artistiques, présentation des intentions des artistes, introduction du vocabulaire lié au théâtre et guide du·de la jeune spectateur·ice.

Les 4 chiffres-clés à retenir sur le jumelage

1

* **39 élèves de 2^{nde}, 1^{ère} et Term** concerné·es.

2

* **6 ateliers** de pratique artistique soit 12h d'ateliers.

3

* **140 places** réservées sur les représentations.

4

* **1 présentation publique** à La Maison du Théâtre en juin réunissant **215 spectateur·ices**.



Pour moi, aller voir un spectacle à La Maison du Théâtre avec mes élèves allophones, c'est réellement faire école hors les murs, partager un vécu commun qui nourrit les échanges, enrichit les élèves et favorise, de façon plaisante, la pratique de la langue orale et écrite.

Hélène * Enseignante en UPE2A



→ ACCESSIBILITÉ ET HANDICAP : LES DROITS CULTURELS COMME MOTEUR D' ACTIONS CONCRÈTES

L'accès à la culture est un vecteur de socialisation, d'inclusion, de citoyenneté et d'émancipation

La Maison du Théâtre œuvre à ouvrir ses portes au plus grand nombre et à de nouveaux publics. Autour de spectacles ciblés, des actions culturelles sont inventées et développées pour nourrir l'expérience sensible de toutes et tous.

L'accompagnement des spectateur-ices et praticien-nes en situation de handicap, de précarité et d'exclusion est un engagement puissant de notre structure.

Pour inciter des personnes ou des groupes de personnes handicapées à venir assister à un spectacle ou prendre part à une action culturelle, La Maison du Théâtre a nommé **un Référent handicap** et propose :

- ★ **Une politique tarifaire adaptée**
 - pour les groupes de personnes venant d'associations et d'institutions d'accueil (tarif à 8 € la place sur l'ensemble des spectacles) ;
 - pour les personnes devant être accompagnées pour se rendre au spectacle (gratuité pour les accompagnateur-ices).

- ★ **Des aménagements d'horaires**

Pour les personnes en situation de handicap dépendantes des contraintes horaires de certains établissements d'accueil, un accès aux représentations en journée (10h ou 14h30) est favorisé.

- ★ **Un accueil personnalisé**

Les personnes en situation de handicap visuel ont la possibilité d'être **accompagnées dans la salle de spectacle** et de **s'installer en amont de l'entrée des autres publics**, afin de se familiariser avec l'environnement de la représentation ; elles bénéficient également d'une **présentation détaillée du décor, des accessoires ainsi que de la répartition des rôles et des personnages.**

- ★ **Une communication précise**

Dans la **brochure de saison**, des **logos**, des **signes standards et reconnus**.

informent de **l'accessibilité des espaces et des spectacles pour tel ou tel handicap**, ainsi que des modalités d'accueil, des horaires ou des tarifs possibles, des actions de médiation culturelle proposées ainsi que du contact du Référent handicap. Une **rubrique** intitulée **Accessibilité, handicap**, a été créée **sur notre site internet** depuis la page d'accueil.

Le Guide *L'accueil des publics en situation de handicap* à La Maison du Théâtre a été présenté **aux directions d'équipements culturels brestois, à la demande de la Direction de la Culture.**

Une démarche de sélection et de présentation de **spectacles ciblés** est entreprise chaque saison en direction des représentant-es des structures d'accueil du secteur du handicap de proximité.

★ Des actions de médiation

Pour faciliter la compréhension des spectacles, des **visites tactiles sont régulièrement organisées** à destination des publics en situation de handicap visuel. Elles permettent de faire découvrir la scénographie en faisant appel aux différents sens : toucher les costumes, arpenter la scène et appréhender les éléments de décor.

Toutes ces propositions font se rencontrer les différents pôles d'activité de La Maison : information et communication, accueil, programmation, technique, action culturelle, ce qui les rendent riches et constamment renouvelées.

Des publics réguliers

- **IME Jean Perrin** : accueille 65 enfants et pré-adolescent-es entre 6 et 14 ans, en situation de handicap du fait d'une déficience intellectuelle légère à moyenne et de troubles associés, en particulier des troubles du neurodéveloppement.

- **IME de l'Élorn** : accueille 140 adolescent-es et jeunes adultes âgés de 14 à 20 ans, présentant des déficiences intellectuelles, avec ou sans troubles associés.

- **SESSAD/SPMO** : service d'éducation spéciale et de soins à domicile, il accompagne les enfants/adolescent-es de 4 à 20 ans présentant une déficience intellectuelle s'accompagnant ou non de troubles associés.

- **IME Kerlaouen** : accueille des enfants, des adolescent-es et des jeunes adultes déficients mentaux, âgés de 3 à 20 ans.



+ d'infos

- **Association Ty Bemdez** : agit pour soutenir le projet de vie des personnes atteintes par la maladie d'Alzheimer et les maladies apparentées.

- **La Maison Pierre Dantec de Briec** : accueille et accompagne des personnes de 20 ans et plus, présentant un trouble du développement intellectuel et réunit un Foyer de Vie, un Foyer d'Accueil Médicalisé et un accueil de jour.

- **« À nous la culture, même en coulisses »**. Ce programme est né de la rencontre de deux réseaux : le RésO (qui rassemble les structures du territoire brestois qui interviennent auprès des publics en situation d'isolement et/ou de précarité) et le réseau « *La culture partageons-la !* », qui rassemble des structures culturelles, socio-culturelles, de l'insertion, de la formation, de la petite enfance, du handicap... pour travailler sur l'accès à la culture des personnes qui en sont le plus éloignées. Le projet s'est proposé de répondre aux objectifs suivants :

- un accès à la culture pour tous, un meilleur accès à l'offre culturelle brestoïse ;
- permettre aux structures culturelles et sociales de mieux se connaître ;
- la prévention de l'isolement.

La Maison du Théâtre propose des parcours culturels aux usagers de nombreuses associations, avec le soutien du dispositif Solidarité Loisirs : visites des coulisses et accès à des représentations de spectacles.

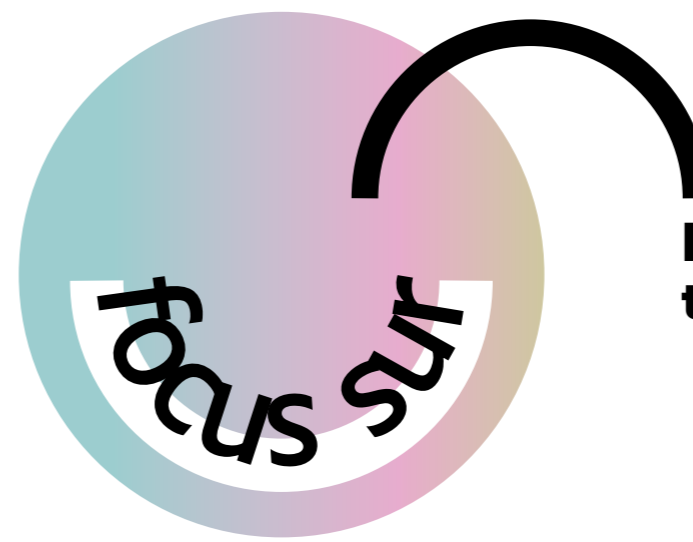
- **« Entrez en culture 2025 »**. Entrez en culture est un dispositif de découverte des structures culturelles à destination des jeunes en insertion entre 16 et 25 ans et accompagné-es par la Mission Locale du Pays de Brest. Toute l'année, La Maison du Théâtre accueille différentes promotions de Prépa Avenir portées par l'IBEP, le CLPS ou Initiatives Formation.





J'ai voulu intégrer cette triple collaboration dans le cours de design d'espace des étudiant-es de 3^e année design afin de leur transmettre la méthode de *design thinking*, qui passe par une étape d'empathie et d'écoute afin de rendre des projets inclusifs. Il m'a semblé que ce projet participerait grandement à leur professionnalisation en les faisant aller à la rencontre de personnes avec un besoin spécifique et en créant des outils de médiation qui resteront à La Maison du Théâtre, et seront réutilisés par la suite !

Chloé ★ Enseignante à l'EESAB



la création de supports tactiles avec l'EESAB

- 21 étudiant-es
- 15 personnes déficientes visuelles
- 4 mois de fabrication
- 6 supports réalisés

Les 6 étapes-clés

1 À DEUX ON VA PLUS LOIN

La Maison du Théâtre et l'École Européenne Supérieure d'Art de Bretagne se sont associées autour de l'élaboration de supports tactiles de modélisation des espaces du théâtre, par un groupe de 21 élèves de Licence 3 Design, en lien avec notre démarche d'accessibilité vers les publics en situation de handicap sensoriel.

2 REPRÉSENTER LES ESPACES DE LA MAISON

Par petits groupes, et en collaboration avec l'Association Valentin Haüy, les étudiant-es ont réalisé 6 créations représentant les espaces incontournables de la structure : le plateau, le gradin et la régie, le Studio, le Café et la billetterie, une reproduction d'ensemble, et enfin le quartier de Lambé-Bourg où se situe le théâtre.

3 CHOISIR DES MATÉRIEAUX PERTINENTS ...

Pendant toute la durée de la réalisation, les élèves ont œuvré main dans la main avec les usagers de l'AVH, afin d'expérimenter et de partager ensemble le choix des matériaux et des textures (bois, tissus...), la taille des supports, le contraste des couleurs, la solidité des modèles, en tenant compte des besoins de chacun-e.

4 ... POUR MIEUX PERCEVOIR ET EXPLORER

Grâce à ces supports, les personnes déficientes visuelles peuvent se représenter l'agencement des espaces, leurs volumes, et les explorer par le toucher, lors de visites guidées du théâtre par exemple. Le support représentant le quartier donne la possibilité de se familiariser avec les obstacles, les distances entre l'arrêt de bus et l'entrée du théâtre.

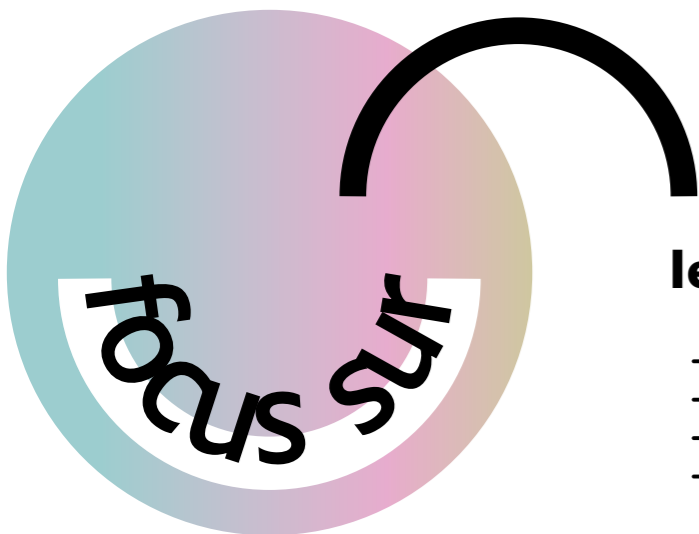
5 UN DESCRIPTIF COMPLÉMENTAIRE EN BRAILLE

Le support du plateau dévoile des éléments en temps normal inaccessibles, dans la partie supérieure de la cage de scène.

Un texte descriptif en braille, donnant quelques indications sur l'espace représenté, sera gravé et apposé sur chaque support.

6 OUVRIR L'ACCESSIBILITÉ !

Ces modèles réduits bénéficieront par ailleurs à d'autres publics, en situation (ou non) de handicap (personnes âgées, IME, classes d'élèves de cycle 1...), afin de les accompagner dans leur découverte de La Maison du Théâtre.



les yeux du dedans

- 24 élèves et 3 enseignant-es
- 1 réalisatrice et 1 ingénieur du son
- 1 compagnie professionnelle
- 30h d'audiodescription

Les 4 étapes-clés

1

ACTION PARTICIPATIVE

Chaque enfant a écrit et enregistré un texte descriptif d'une séquence choisie du spectacle, afin de le rendre accessible aux personnes mal ou non voyantes. Chaque enfant a manipulé la machine Perkins pour l'écriture du Braille et a modulé sa voix pour mieux l'enregistrer ensuite.

2

PROJET INNOVANT ...

La mise en accessibilité audiodescriptive d'un spectacle était pour la 1^{ère} fois en France menée en même temps que la création de la pièce. La partition enregistrée a transmis des informations sur les décors, la lumière, l'attitude de la comédienne, son costume et ses déplacements.

3

... ET SURTOUT PÉRENNE !

Sur un quartier prioritaire de la Ville de Brest, ce projet est devenu l'outil d'un questionnaire juste de la différence. Cette création adaptée voyage avec le spectacle dans des théâtres au niveau national et donne la possibilité à d'autres publics de bénéficier d'une version accessible du contenu artistique.

4

DEUX PERCEPTIONS

L'enfant qui voyait avec ses yeux du dehors et celui-celle qui voyait avec ses yeux du dedans, ont cherché les mots, construit une phrase, laissé une respiration, pour épouser le rythme du spectacle. Au-delà de l'audiodescription, le projet a accentué la cohésion du groupe et l'entraide immédiate au quotidien.

J'ai adoré quand on a fait des mimes, pour reproduire les gestes de Christine. C'était drôle et on comprenait mieux ce qui se passait dans la pièce. On a montré aux élèves de l'autre classe comment utiliser la machine à braille. (...) C'était important de trouver les bons mots, pour qu'ils correspondent bien à la scène. C'était extraordinaire d'enregistrer nos voix avec Victor. Il nous a laissés nous entraîner avant les prises. (...) On avait le studio d'enregistrement installé dans la classe. Quand la maîtresse a entendu nos voix la première fois sur la bande sonore, elle était bouleversée.

Tom ★ Élève en classe IPIDV



Prix de l'audace

Le Prix de l'Audace artistique et culturelle est porté par les Ministères de l'Éducation nationale, de la Culture et de l'Agriculture, de la Souveraineté alimentaire et de la Forêt, et de la Fondation Culture & Diversité. Il permet de distinguer un trinôme « partenaire culturel / établissement scolaire / collectivité territoriale » et valorise une démarche d'éducation artistique et culturelle exemplaire en faveur de l'accès des jeunes aux arts et à la culture.

Après examen de 43 projets, le comité d'organisation a contacté La Maison du Théâtre le 13 mars : le jury a sélectionné Les Yeux du Dedans parmi les 3 projets finalistes au Prix.

Après une audition en avril devant les membres du jury, l'organisation a primé le projet comme Lauréat de cette 13^e édition, catégorie « Inter-degrés et inter-établissements ».

Le Groupe Scolaire Jean Rostand a ainsi gagné un Trophée et une dotation décernée pour le développement et la pérennisation du projet. La remise du Prix s'est tenue le 20 mai, à Paris, et un groupe de 15 représentant-es (élèves, enseignant-es, AESH, chargé-es de réalisation sonore, La Maison du Théâtre) s'est déplacé pour la cérémonie au Panthéon. Tour à tour, les élèves ont raconté, devant une assemblée d'environ 250 personnes, cette aventure que fut la réalisation de l'audiodescription du spectacle.

Le 3 octobre, François Berlivet et Valérie Marrec se sont rendus à Rennes à l'occasion de la signature de la Convention Régionale 2025/2029 pour la Généralisation de l'Éducation Artistique et Culturelle en Bretagne, et ont présenté ce projet aux représentant-es présent-es.

1. Pôle administration et production

STRATÉGIE DE DÉVELOPPEMENT & ORGANISATION DU TRAVAIL

→ LES RICHESSES HUMAINES

La gouvernance de La Maison du Théâtre est menée conjointement par un Conseil d'Administration, un Bureau ainsi qu'une équipe permanente.

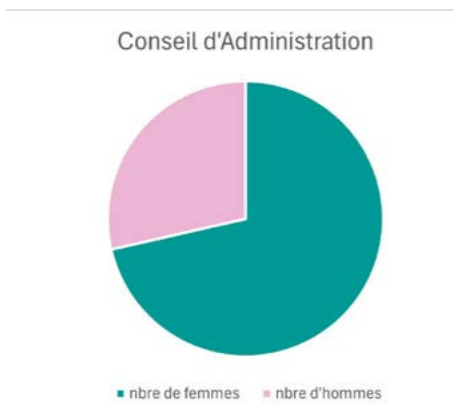
Une nouvelle organisation du travail

La Maison du Théâtre a souhaité être accompagnée pour l'organisation du travail en équipe suite à la nomination de la nouvelle direction. Elle a bénéficié d'un **Appui RH** réalisé d'**avril à novembre 2024**.

Ce travail au long cours a permis une réflexion profonde, résultant d'une organisation du travail sécurisante, stable, claire pour l'ensemble de l'équipe :

- définition d'un nouveau **schéma d'organisation du travail** et d'un **organigramme** en adéquation ;
- nouvelles **fiches de postes** : mieux définir les contours des postes et la mission de chacun-e dans le projet ;
- nouveau **protocole de réunions** : faciliter les échanges et le fonctionnement collaboratif ;
- nouvel **aménagement des bureaux** pour faciliter le travail en pôle.

Cette organisation a été présentée en équipe en 2024, pour une mise en application **au 1^{er} janvier 2025**.



Le Conseil d'Administration

Le Bureau est composé de :
 - **Catherine ARCHIERI**, présidente
 - **Anne POULMARC'H**, trésorière
 - **Abderrahim BENTAMY**, vice-président
 - **Jean-Manuel WARNET**, secrétaire.

Le Conseil d'Administration rassemble également un Collège de membres associés et un Collège de membres adhérents.

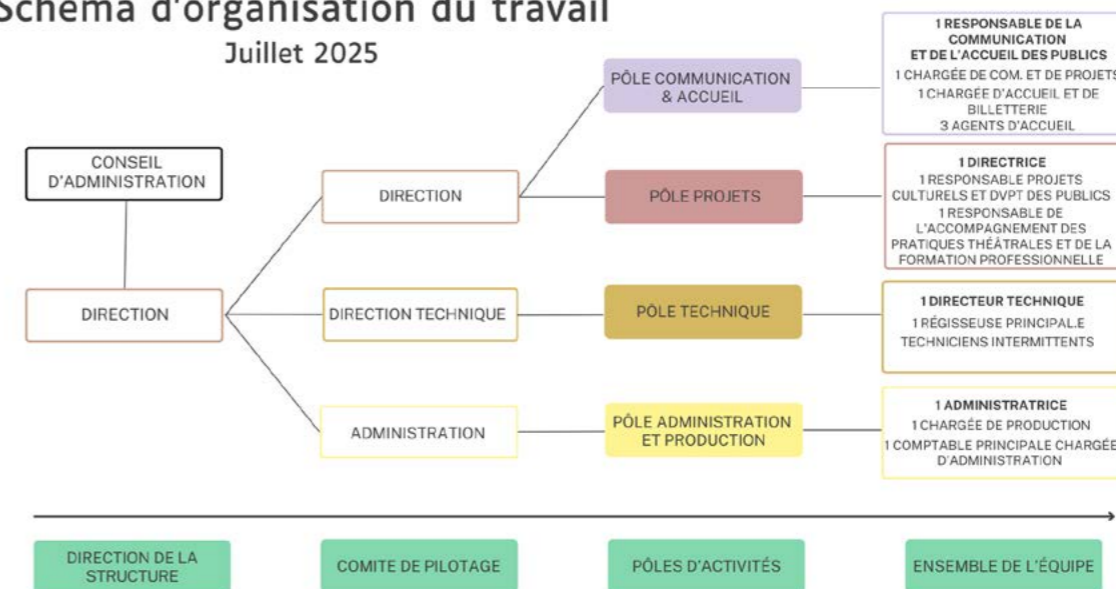
Le Collège des membres associés réunit 7 personnes coopté-es par des membres de ce collège pour un mandat de 3 ans.

- Catherine ARCHIERI
Université de Bretagne Occidentale à Brest
- Tiphaine FAURE
Service culturel de la Ville de Gouesnou
- Nathalie QUILLARD
Service culturel de la Ville de Plouzané
- Sylvie PETRON
Association ADAO (arts de l'oralité) à Brest
- Coralie PICART
Maison de Quartier de Lambézellec à Brest
- Emmanuel RICHARD
Réseau Bretagne en scène(s)
- Sophie THIERRY
Conservatoire de Musique, Danse et Théâtre à rayonnement régional de Brest

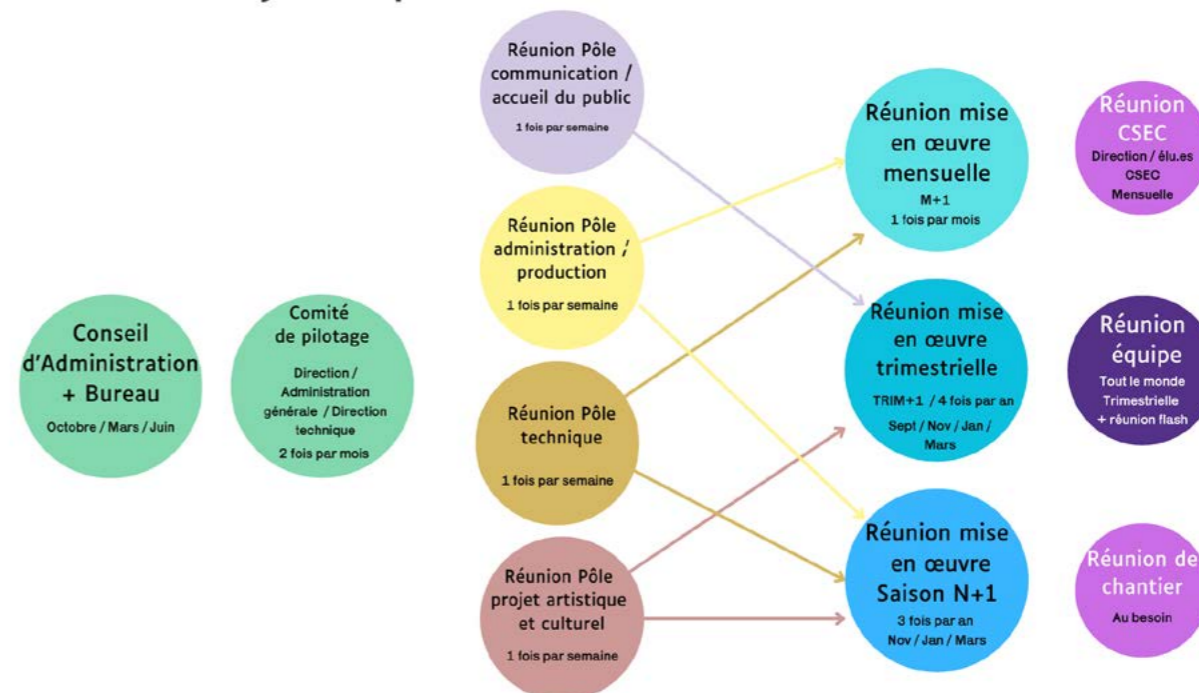
Le Collège des membres adhérents regroupe 7 personnes élus pour un mandat de 2 ans : Abderrahim BENTAMY, Alice DESPREZ, Tatjana GOULARD-LOMIC, Jean-Yves POCHART, Anne POULMARC'H, Brigitte REVERBEL et Jean-Manuel WARNET.

En 2025, La Maison du Théâtre compte **110 adhérent-es**.

Schéma d'organisation du travail Juillet 2025



Protocole dynamique de réunions



L'équipe en 2025

La Direction

- **Valérie MARREC**, directrice (depuis janvier 2024).

Le Pôle Administration & Production

- **Marine DRÉVILLON**, administratrice (jusque fin août 2025) ;
 - **Alexandrine DUPONT**, administratrice (depuis septembre 2025) ;
 - **Valérie BEAUPRÉ**, comptable principale en charge de la billetterie et élue au CSEC (de retour à temps plein depuis novembre 2025) ;
 - **Alicia KÉRÉBEL**, comptable (à temps partiel, de janvier 2024 à juin 2025) ;
 - **Clara FEILLEUX-MERCIER**, chargée de production.

Le Pôle Communication & Accueil des Publics

- **Géraldine ROUDAUT**, responsable de la communication et de l'accueil des publics ;
 - Sabine **RIOUALEN-DESRUMAUX**, chargée de communication et de projets (à temps partiel) ;
 - **Armelle BALLARIN**, chargée d'accueil et de billetterie (à temps partiel) ;
 - **Mae LAFOND**, agent d'accueil (à temps partiel) ;
 - **Jennifer BADAN**, agente d'accueil (à temps partiel, depuis septembre 2025) ;
 - **Jules VALAT**, agent d'accueil (à temps partiel, depuis septembre 2025).

Le Pôle Projets

- **Valérie MARREC**, directrice ;
 - **François BERLIVET**, responsable des projets culturels et du développement des publics ;
 - **Louise PAGEOT**, responsable de l'accompagnement des pratiques théâtrales et de la formation professionnelle (à temps partiel) ;
 - **Lisa SAUVÊTRE**, volontaire en service civique (de novembre 2025 à juin 2026).

Le Pôle Technique

- **Louis PÉRENNOU**, directeur technique
 - **Fanny CRENN**, régisseuse principale et suppléante au CSEC.

Catégorie salariale	Nbre d'hommes	Nbre de femmes	Nbre de non binaire	Total Nbre	ETP
Permanent-es CDI + CDII	5	14	1	20	10,27
CDD	2	11	0	13	1,07
Intermittent-es	4	9	0	13	1,05
Total	11	34	1	46	12,39

Sans oublier

Les technicien·nes (lumière, son, scène, machines, habillage) : **Matthieu GOUGET**, **Laurent DUMOULIN**, **Stéphane LEUCART**, **François PANSART**, **Pierre LE SAINT**, **Benoît DALARD**, **Gaïdig BLEINHANT**, **Gildas ROUDAUT**, **Vianney PAULIN**, **Béatrice BILLAUD LE CALVEZ** et **Maryse ROSSIGNOL**.

Les artistes (metteur·es en scène, intervenant·es ateliers théâtre) : **Maïna MADEC**, **Jessica ROUMEUR**, **Louise MORIN**, **Gaël LE GUILLOU-CASTEL**, **Céline LE JÉLOUX**, **Lenaïck JAFFRE** et **Lucie LINTANF**.

Les partenaires (auteur·ices, graphistes, regards extérieurs, artistes associé·es sur des événements et/ou de longues aventures, formateurs·ices) : **Erwan BARGAIN**, **Nathalie BIHAN**, **Margot WENDELING**, **Yan MARCHAND**, **Delphine VESPIER** (liste non exhaustive).

Les stagiaires et la volontaire en service civique venu·es se former et renforcer l'équipe : **Adeline QUINQUIS**, **Louana ZAMPIERI**, **Jennyta MIRADJI ISSOUBALY**, **Ulys LEBLANC**, **Philomène MUGNIER**, **Marion VOLANT**, **Maïlys NOGUES**, **Hippolyte BONNET** et **Lisa SAUVÊTRE**.

Les textes cadres

La gouvernance et l'organisation du travail à La Maison du Théâtre sont encadrées par les textes réglementaires en vigueur, la CCNEAC, les statuts de l'association, un accord d'entreprise dédié à l'organisation et au temps de travail, un accord sur le CSEC ainsi qu'un accord sur le télétravail. Cet accord d'entreprise sur le télétravail est en cours de révision, avec la direction et le CSEC (Comité Social et Economique Conventionnel).

La Maison du Théâtre dispose également de deux chartes, l'une sur les bons usages pour le développement durable, l'autre sur l'accueil d'animaux domestiques dans les espaces de travail.



Le plus DuoDay

La Maison du Théâtre a participé pour la 2^{ème} fois au DuoDay. Le principe : une entreprise, une collectivité ou une association accueille, à l'occasion d'une journée nationale, une personne en situation de handicap, en duo avec un·e professionnel·le volontaire. Au programme de cette journée : découverte d'un métier et participation active. Benjamin Lucas, 20 ans, a ainsi intégré La Maison du Théâtre en binôme avec le Responsable des projets culturels et du développement des publics pendant toute la journée du 20 novembre. Benjamin a notamment participé à l'accueil du groupe de jeunes en Service Civique et à un atelier théâtre.

→ LA QUALITÉ DE VIE AU TRAVAIL

Dans la lignée de l'Appui RH susmentionné, La Maison du Théâtre a également œuvré pour le maintien et/ou l'amélioration des conditions de travail. L'équipe a 10 ans d'ancienneté moyenne ; il s'agit d'y faire honneur !

La Prévention contre les Risques Psycho-Sociaux

Grâce à l'accompagnement de Raphaële Masure (Mue&Remue), l'équipe et des membres du Bureau ont participé à une formation-action sur l'évaluation et la prévention des Risques Psycho-Sociaux à La Maison du Théâtre.

Un Plan d'Actions et de Prévention des Risques Psycho-Sociaux est en cours d'élaboration. Il est mené par un groupe de travail composé de salarié-es permanent-es et de la Direction.

Ce Plan de Prévention sera intégré au prochain DUERP (Document Unique d'Evaluation des Risques Professionnels) dont le chantier de révision vient d'ouvrir en cette fin 2025.

Le Plan de formations

Comme chaque année, La Maison du Théâtre veille à répondre aux besoins réglementaires et à la soif d'apprendre de l'équipe. L'enveloppe annuelle de prise en charge des formations par l'OPCO Afdas a été entièrement consommée.

Le Comité Social et Économique Conventionnel

Le CSEC est l'instance représentative du

personnel. Deux membres du personnel ont été élues au 2^{ème} tour le 17 juin 2025 : une titulaire et une suppléante.

Le CSEC se réunit une fois par mois pour échanger avec la direction sur les activités socio-culturelles, la formation du personnel et les conditions de travail.

Deux activités collectives ont été organisées :

- Une balade botanique dans le Nord-Finistère en septembre ;
- Le goûter de Noël qui réunit les salarié-es, les familles et les membres du Conseil d'Administration en décembre.

Prévention VHSS et Stop aux Violences

La Maison du Théâtre a mis en place un **plan de prévention et de lutte contre les violences et le harcèlement sexistes et sexuels.**

Des affiches spécifiques sont à l'accueil, dans les toilettes, dans les loges et dans les lieux de pause des personnels.

Valérie Marrec, en tant que directrice, a été formée au recueil de la parole et à la gestion des situations de VHSS.

Depuis le 1^{er} janvier 2024, les contrats de cession, de coproduction, de résidence, de coréalisation, les conventions de partenariat et de mise à disposition de locaux incluent une clause *Lutte contre les violences* ainsi qu'une fiche des contacts référents en annexe. Il en est de même sur les contrats de travail et dans le Règlement intérieur.

→ TRAJECTOIRE FINANCIÈRE ET RAPPORT FINANCIER

La Convention Pluriannuelle d'Objectifs et de moyens 2025/2028

La CPO 2025-2028 a été signée par les collectivités publiques de la Ville de Brest, du Département du Finistère et de la Région Bretagne ainsi que par La Maison du Théâtre.

Cette convention engage La Maison du Théâtre à réaliser le Projet Artistique et Culturel défendu par Valérie Marrec - alliant le développement des pratiques amateurs, de l'éducation artistique et culturelle avec la production/diffusion de la création dramatique régionale.

Ses 6 objectifs prioritaires sont les suivants :

- recentrer l'objet artistique sur les **écritures vivantes** et les **formes nouvelles** ;
- amplifier la coopération culturelle dans le sens de « **mieux produire et mieux diffuser** » ;
- poursuivre l'imbrication entre **fabrication** et **transmission** à destination de tous les publics ;
- accompagner et mettre en visibilité la **pratique théâtrale en amateur** et l'**expression artistique** sur le territoire **départemental** et **régional** ;
- prioriser la **jeunesse** ;
- retravailler l'accessibilité des publics par une présence plus forte hors les murs et à l'aune des **droits culturels**.

La DRAC Bretagne a également salué le travail et la force de La Maison du Théâtre ; l'institution ministérielle poursuit son soutien.

Le bilan financier 2025

Le budget global est clôturé et a été validé par le commissaire aux comptes. Il est de 1 287 657€, avec un excédent de 10 495€.

Voici quelques clés d'analyse de cet exercice :

PRODUITS

Les ↗

- billetterie (incluant les inscriptions aux formations) ;
- partenariats ;
- adhésions (surtout individuelles) ;
- soutien de la Ville de Brest.

Les ↘

- subventions du Conseil départemental et de la Région Bretagne.

CHARGES

Les ↗

- dépenses d'énergie (situation liée au contexte mondial) même si les dépenses ont été contenues au 4^{ème} trimestre avec le changement de prestataires (énergie et téléphonie) ;
- frais de formation avec le déploiement de formations RH pour l'équipe – toutes prises en charge par l'Afdas.

Les ↘

- dépenses artistiques contenues, notamment au 4^{ème} trimestre : baisse du nombre des cessions, des soutiens à résidence et coproductions ; augmentation des partenariats. Les dépenses sur frais annexes sont contenues au 4^{ème} trimestre.

L'excédent comptable de 2025 représente 8% du budget global.

Il traduit une gestion budgétaire et comptable au cordeau, de l'ensemble de l'équipe. Fierté !

Il révèle également la nécessité de la structure d'avoir ses soutiens publics maintenus, voire revalorisés.

Les perspectives 2026

Le budget prévisionnel 2026 n°1 est de 1 335 000€ (soit + 30 000€ par rapport au BP n°1 pour 2025). Il s'agit du budget prévisionnel « d'objectifs » pour 2026 : il définit les besoins pour la mise en œuvre du projet.

Salarié-e	Formation	Organisme de formation	Nbre de jours
MARREC Valérie	Sécurité pour les exploitants de lieux de spectacles	ARTEK	5
PERENNOU Louis	Recyclage SSIAP 1	FORSSE	2
6 salarié-es aux postes d'encadrement	Manager et construire une coopération bienveillante	CCOM	3
FEILLEUX MERCIER Clara	Excel pour les métiers de la production	AGECIF	3
2 salarié-es aux postes de contact avec les scolaires	Formation autour de la ludopédagogie	Canopée 29	0,5
MARREC Valérie	Etre référent VHSS de la structure	COLOSSE AUX PIEDS D'ARGILE	3
Equipe entière	Prévention aux Risques Psycho-Sociaux	Mue & Remue	2

Voici quelques clés d'analyse de cet exercice :

PRODUITS

Les ↗

- ressources propres, via la billetterie (maintien du niveau de 2025), la hausse des inscriptions en formations professionnelles (4 sur 2026), le maintien des partenariats culturels à un haut niveau de service :) ;
- aides aux projets.

Les ↘

- demandes de subventions pour l'ensemble des tutelles par rapport au BP 2025.

CHARGES

Les ↗

- dépenses liées aux pratiques théâtrales amateurs et formations, avec le RDV théâtral en Haut Pays bigouden, le festival Turbulences, les 2 ateliers de création et la résidence en milieu scolaire ;
- maintien des dépenses artistiques.

Les ↘

- dépenses liées au bâtiment, devenues efficaces, grâce au changement de fournisseurs d'énergie et de téléphonie/internet.

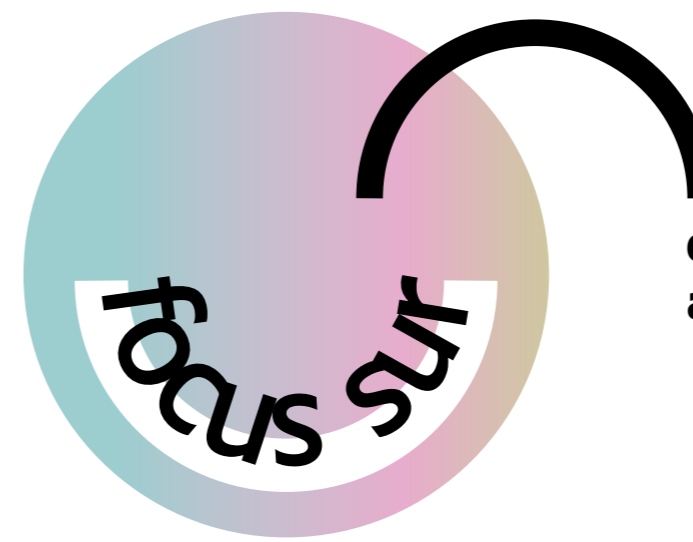
La Maison du Théâtre a sécurisé les dépenses énergétiques pour la période 2026 à 2030 - notamment sur le gaz.

Est estimée une réduction des dépenses de 10 000€ / an.

La trajectoire financière poursuivie en 2026 est la recherche de nouvelles ressources propres - via les recettes des formations professionnelles, l'augmentation (modulaire) des tarifs de billetterie, ainsi que la possibilité de location du bâtiment (à valider dans le cadre de la révision de la convention d'occupation d'espaces entre la Ville de Brest et La Maison du Théâtre qui arrive à échéance en octobre 2026).

Est estimée une augmentation des recettes de 12 000€ / an.

L'objectif est de contenir les coûts de fonctionnement au-dessous des 70% du budget global pour maintenir un projet ambitieux et le maintien de nos activités artistiques et culturelles ainsi que nos nombreux partenariats.



quelques chiffres clés en administration et production

Du côté de la production

- 313 nuitées prises en charge
- 234 repas pris au théâtre et 430 défraiements repas
- 85 demandes d'occupation d'espace reçues, dont 54 acceptées
- 34 dossiers de formations professionnelles réalisés, dont 18 ont permis une prise en charge des formations par les OPCO

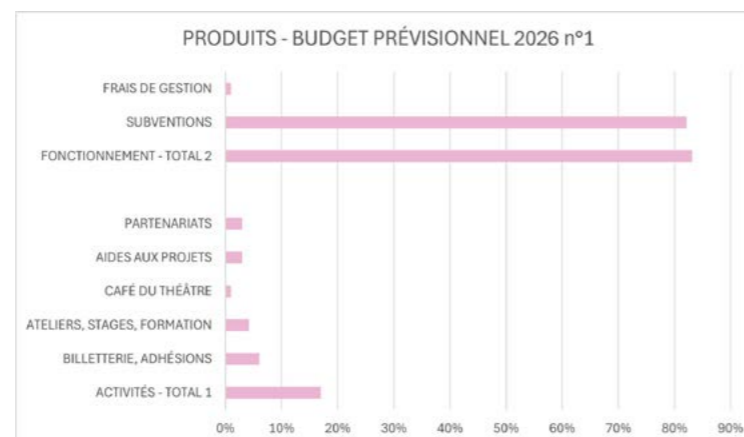
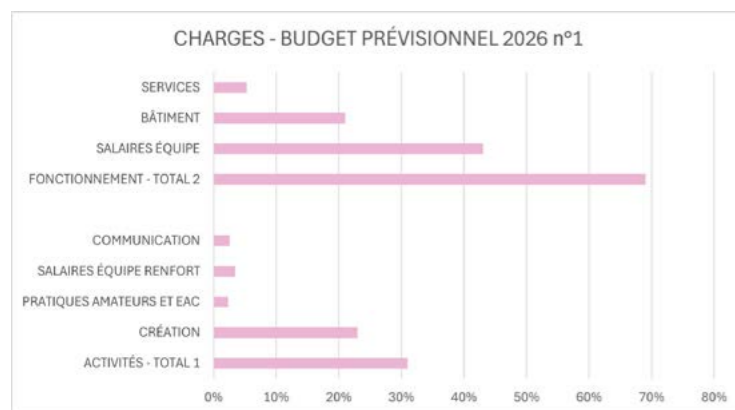
Du côté de l'administration

- 19 contrats de cession
- 39 contrats de représentations amateurs
- 33 contrats de partenariats
- 36 contrats de mises à disposition de salle
- 7 contrats de coproductions

134 contrats soit en moyenne 1 contrat signé tous les 1 jour et demi pour la chargée de production !



La Maison du Théâtre souhaite également poursuivre son travail avec les traiteurs locaux, notamment pour fournir les repas des artistes, et continuer de proposer des produits bretons et/ou biologiques au Café du Théâtre : bière produite dans le Morbihan, Breizh Cola, pain issu du Fournil de Lambé, rillettes de Douarnenez, pâté Hénaff, fromage de la ferme de Kéroudy à Milizac.



2. Pôle communication

→ CHANTIERS DE L'ANNÉE

Communication et identité visuelle

- ★ Amélioration de la stratégie de contenus sur les réseaux sociaux

Mettre en place un **calendrier éditorial partagé** avec le pôle projets via l'outil Trello.

- ★ Accompagnement du Pôle projets

Mettre en place un **padlet pour les ressources et supports pédagogiques** à destination des enseignant-es et des relais groupes.

- ★ Renouvellement de l'identité visuelle

Renforcer la **cohérence de notre identité visuelle** : rénovation des maquettes des supports internes (avant-programme des spectacles, avant-programme des stages, dossier d'accompagnement, programme de formation professionnelle, bilan des actions).

- ★ Amélioration de la stratégie de communication autour de l'offre de formation professionnelle

Étoffer notre **fichier CRM des professionnel·les du spectacle vivant**, pour une meilleure promotion de notre offre de formation continue.

Aménager notre site internet par la création d'une rubrique *Formation professionnelle*.

Accueil des publics

- ★ Amélioration de l'expérience utilisateur

Poursuivre le **développement de la billetterie en ligne** : liste d'attente, lien direct vers Pass Culture, adhésion à Relax tickets, solution de revente de billets.

- ★ Amélioration de la billetterie scolaire

Optimiser le système des réservations scolaires.

- ★ Gestion des espaces et accueil des demandes des usagers

Simplification de la procédure de demandes d'occupations des espaces : meilleure information aux usagers, mail type à remplir reprenant l'ensemble des renseignements nécessaires à une bonne instruction en réunion de production, et réduction du délai de traitement.

Data, statistiques et bilan

- ★ CRM

Mettre à jour les fiches des intervenant-es théâtre, des écoles brestoises, des lycées, des structures spécialisées.

Poursuivre la mise à jour des troupes et ateliers via la veille panorama de presse.

→ FEUILLE DE ROUTE

Communication et identité visuelle

- ★ Penser une **campagne de communication sur l'accessibilité** du lieu (mobilité via BHNS, inclusion des publics en situation de handicap).

- ★ Lancer une stratégie de contenu sur les réseaux sociaux via une **collaboration avec des influenceurs locaux**.

- ★ Réfléchir à **l'implication des jeunes** dans la communication : stagiaires, participant-es à Turbulences, ambassadeur-ices.

Accueil des publics

- ★ Politique tarifaire

Proposer une **grille tarifaire révisée** (à articuler avec la politique d'adhésion et de promotion de l'adhésion pour tous·tes), en lien avec le Pôle Administration & Production et le Conseil d'Administration. Développer des offres adaptées et renforcer la relation avec les spectateur-ices.

- ★ Convivialité et accessibilité : La Maison du Théâtre est et doit rester un lieu vivant et inclusif !

Aménager des zones assises, proposer aux usagers des mobiliers conviviaux sur la terrasse extérieure, retravailler la carte du Café du théâtre, poursuivre les aménagements de l'accessibilité du lieu.

Data, statistiques et bilan

- ★ CRM

Mettre à jour les fiches des Maires et des Adjoint-es à la suite des élections municipales de mars 2026.

→ SUPPORTS DE COMMUNICATION

Suite à la prise de fonction de Valérie Marrec, un travail sur le renouvellement de l'identité visuelle avec les graphistes Nathalie Bihan et Margot Wendeling a mené à la mise en place d'une campagne de lancement de saison 2025/2026 nacrée à souhait.

Grâce à un procédé de fabrication inédit, la couverture de la brochure 2025/2026 est holographique : elle se veut ainsi un clin d'œil à la nature, aux ailes de papillons et aux coquillages de nos côtes bretonnes, à l'effet d'un arc-en-ciel après la pluie.

Du choix du papier à l'impression de stickers, la fabrication de la brochure d'un nouveau format 10*15 cm a mis en œuvre **le savoir-faire de notre partenaire historique, Cloître imprimeurs, puisqu'il a mobilisé pas moins de 3 unités de production différentes, toute implantées en Bretagne.**

L'équipe de communication, **Géraldine Roudaut, Sabine Rioualen-Desrumaux et Maïlys Nogues n'a pas ménagé ses efforts pour relever le défi !**



Je tenais à vous remercier pour le très beau rayon de soleil qui est venu illuminer ma boîte aux lettres avec le livret de la nouvelle programmation !

Je trouve le format génial, pouvant se glisser à souhait dans le sac à main. Il est magnifique, un véritable petit bijou dont on ne peut qu'être fier d'en avoir un exemplaire à feuilleter à volonté.

Brigitte ★ Intervenante théâtre

ÉDITIONS POUR LE PRINT EXTERNNES

de janvier à juillet

★ campagne des festivals et des spectacles

- 1 **dépliant Turbulences** · tirage : 2 200 ex.
- 1 **affiche 26*55 cm** Turbulences · tirage : 300 ex.
- 1 **affiche 120*176 cm** Turbulences · tirage : 47 ex.
- 1 **flyer Fleurir sur scène A5** · tirage : 2 000 ex.
- 1 **affiche Dérailler 35*52 cm** · tirage : 175 ex.

de septembre à décembre

★ campagne de lancement 2025/2026

- 1 **brochure avec couverture papier holographique et planche de stickers** · tirage : 5 500 ex. (tirage revu à la baisse : 8 500 ex. en 2024)
- NOUVEAU 1 **dépliant synthétique** · tirage : 3 000 ex.
- 1 **affiche 120*176 cm** · tirage : 47 ex.
- 1 **affiche 35*52 cm** · tirage : 200 ex.
- 1 **adhésif vitrine**
- 1 **panneau Rue Couverte**

ÉDITIONS POUR LE PRINT INTERNES

de janvier à décembre

- 24 **feuilles de salle spectacles et festival Turbulences**
- 1 **flyer + 1 affiche A3 appel à participation pour le festival Turbulences**
- 1 **avant-programme spectacles**
- 1 **avant-programme formations**
- 3 **programmes de formation professionnelle**
- 2 **maquettes e-billetterie**

de janvier à juillet

- 1 **flyer numérique Stage Le courage du paysage**
- 1 **flyer numérique appel à participation à la Création éclair de Turbulences**

de janvier à décembre

- 10 **Lettres d'info** (newsletter générale)
- 10 **Lettres du théâtre amateur** (newsletter sur l'actu' du théâtre amateur)

de janvier à décembre

★ site internet et réseaux sociaux

Outre les mises à jour graphiques annuelles, le site internet évolue constamment pour faciliter l'accès à nos informations.

Toutes les semaines, des publications sont réalisées sur Facebook et Instagram.
- Abonnés Facebook au 23/02/2026 : **3700** (↗ + 100 par rap. à mars 2025) ;
- Abonnés Instagram au 23/02/2026 : **2345** (↗ + 515 par rap. à mars 2025).

CONTENUS MÉDIAS

de janvier à juillet

- 1 **after-movie du festival Turbulences** · réalisation : Romain Raynal

de septembre à décembre

- 1 **teaser de lancement de saison** · réalisation : Insula Films
- 1 **teaser de présentation de la saison** pour une diffusion en continu dans le Hall lors des représentations · réalisation : Insula Films

de janvier à décembre

★ presse et radio

Les journaux **Ouest France**, **Le Télégramme**, **Côté Brest** et **Sillage** sont régulièrement sollicités. Une veille informative relative à l'actualité culturelle, politique et du théâtre amateur est réalisée en interne.

- **25 articles** sont parus dans la presse entre janvier et juillet (spectacles, stages, actions culturelles, partenariats).
- **26 articles** sont parus dans la presse entre septembre et décembre (spectacles, stages, actions culturelles, partenariats).

Annonces régulières de la programmation et invitations des membres de l'équipe à venir présenter les projets en direct.

- **Chérie FM**
- **Fréquence Mutine Gomina radio Show**
- **Radio U C'est vous qui le dites**
- **RCF - Radio Rivages**
- **France Bleu Breizh Izel**

DISTRIBUTION ET AFFICHAGE

brochure de saison 2025/2026

- **80 points** de distribution à Brest
- **40 points** de distribution Brest Métropole et Pays de Brest
- **45 points** de distribution en Finistère

affiches mensuelles et flyers

- **130 points** de distribution à Brest

dépliants du festival Turbulences

- **80 points** de distribution à Brest
+ distribution volontaire par les participant-es

affiche 120*176 cm

- **40 panneaux** sont mis à disposition par la Ville de Brest, après étude des demandes de campagne d'affichage des différents acteur-ices et structures candidates : **2 campagnes obtenues en 2025** (Turbulences et saison 2025/2026).

3. Pôle technique

→ CHANTIERS DE L'ANNÉE

Créations

Le début de l'année a été intense avec l'accueil en résidence de finalisation de *Richard III* par la Cie La Poupée Qui Brûle et *Dérailler* par la Nids Dhom Cie. Deux formats plutôt ambitieux et foisonnants d'un point de vue technique. Ces finalisations de création sont toujours des moments intenses pour les équipes, aussi bien des compagnies que du lieu d'accueil, avant les premières représentations publiques.

Accueil de productions

L'accompagnement des créations ne se fait pas uniquement en accueillant les compagnies pour les phases de finalisation mais également en programmant les spectacles avant leur création.

Ce fut le cas cette année avec *Ovni Rêveur* de Léna Paugam et *Édène* d'Alice Zeniter. Deux pièces ambitieuses techniquement (scénographie, vidéo, son). Ces accueils ont été parmi les temps forts de la saison.

Cette activité forte sur le premier semestre 2025 a représenté un volume important d'heures de technique. Ainsi, nous avons eu recours à **15 techniciennes et techniciens** pour un total de **1817 heures sur l'année** dont 381 heures pour la lumière, 929 heures pour le plateau, 390 heures pour le son et 80 heures pour l'entretien des costumes.

→ FEUILLE DE ROUTE

Équipement projecteurs LED

* Piloté par le service culture de la Ville de Brest, il est prévu sur 2026 et 2027

Le projet concernant La Maison du Théâtre est déjà en grande partie défini. Une première tranche en 2026 consistera à **faire évoluer la distribution électrique** et à **installer l'infrastructure réseau (Ethernet et DMX)** nécessaire au pilotage « informatique » des projecteurs à LED et à faire l'acquisition de premiers projecteurs.

Nous avons choisi de prioriser un modèle de projecteur à découpe dont le fabricant a pu développer un « bloc » lampes à LED remplaçant l'actuel bloc halogène permettant de conserver le corps du projecteur et son bloc optique. Cela permettra une économie tant financière que de ressources en matériaux.

Une deuxième étape en 2027 où nous poursuivrons **l'équipement en blocs LED pour nos projecteurs à découpes** et remplacerons à neuf cette fois d'autres familles de projecteurs.

Nos choix sur ce point ne sont pas encore complètement arrêtés car le secteur est en pleine évolution et les constructeurs proposent régulièrement de nouveaux modèles de plus en plus aboutis. Nous devons cependant nous positionner dès 2026, la demande étant forte et les délais de fabrication en conséquence assez longs.

Pour la suite, nous continuerons à **étouffer ce parc de projecteur tout en exploitant encore le parc « traditionnel »**. Les projecteurs à LED permettant pour certains de changer la couleur des éclairages, il n'est pas prévu de remplacer chaque projecteur halogène par un « remplaçant LED ». Notre réflexion sur les meilleurs choix à faire est encore en cours et nous aviserons au gré des évolutions technologiques et des possibilités budgétaires.

Équipement technique de 2026 à 2029

* Piloté par le service culture de la Ville de Brest, en concertation avec les exploitants des équipements

Nous programmons des investissements pour **remplacer le matériel devenu obsolète ou usé** (rideaux de scène, tapis de danse...) ou pour **profiter des évolutions technologiques** (enceintes et amplificateurs plus performants par exemple), ou encore pour **nous adapter aux usages** qui s'installent (nouvelles consoles de mixage, solutions informatiques, pupitres lumière).

Pour les années 2026, 2027, 2028 et 2029, nous envisageons le **remplacement de notre système de communication en régie** (Intercom HF), le **remplacement du rideau de scène** (seul restant à n'avoir pas été remplacé en 2022), le **renouvellement de notre tapis de danse** (usure de 15 années d'utilisation), l'acquisition de nouvelles enceintes et amplificateurs dédiés pour augmenter le parc et le moderniser progressivement.

Maintenance du plateau

* Après 4 ans sans rénovation, nous avons poncé puis repeint la plancher de scène du Stella en septembre

L'évolution conséquente du prix et le nouveau conditionnement de la peinture que nous utilisons pour le plateau nous a conduit à n'appliquer qu'une seule couche.

Malheureusement, cela ne suffira pas et nous devons appliquer une seconde couche courant 2026. Nous allons donc repenser le rythme de rénovation de cette peinture. Nous sommes également en recherche d'une éventuelle autre peinture. Nous consultons donc d'autres théâtres sur ce point.

Suivi et maintenance du bâtiment

* Le bâtiment est entré dans sa quinzième année d'exploitation depuis la rénovation et la réinstallation de La Maison du Théâtre en son sein fin 2011

Le suivi du bâtiment est de façon assez logique de plus en plus nécessaire et important à mesure que le bâtiment vieillit.

Parmi les plus importants chantiers à envisager se trouve la rénovation des façades côté arrière du Bâtiment. Le ravalement de la façade principale (rue Goasdoué), et intérieure (rue Couverte) ayant eu lieu en 2022.

4. Pôle projets

STRATÉGIE DE DÉVELOPPEMENT & ORGANISATION DU TRAVAIL

Le Pôle Projets poursuit les 6 objectifs généraux du Projet Artistique et Culturel porté par Valérie Marrec et inscrit dans la Convention Pluriannuelle d'Objectifs. Outre les événements récurrents de la Saison Artistique, voici quelques exemples concrets à mettre en œuvre.

→ FEUILLE DE ROUTE

Accompagner et mettre en visibilité la pratique théâtrale en amateur et l'expression artistique sur le territoire départemental et régional

★ Développer la diffusion de spectacles d'amateurs lors du RDV théâtral (février 2026), de Fleurir sur scène (mai 2026) et du festival Turbulences (juin 2026).

★ Valoriser auprès des équipements du Finistère le Guide Du théâtre des amateurs - pour un dialogue entre les troupes, les structures et les collectivités accueillantes en Bretagne.

Amplifier la coopération culturelle pour la création et diffusion de spectacles

★ Poursuivre le programme LA PEPINIÈRE (soutien à l'émergence) avec Laboratoire de Nathan Jousni - Production déléguée : Le Grain. Théâtre immersif avec comédien·nes professionnel·les et amateur·ices.

★ Soutenir la création et la diffusion de La Langue des crêpes (cie Goémon Goëland) en Haut Pays Bigouden en mai 2026, forme cabaret tout terrain sur la langue bretonne.

★ Amplifier les partenariats de diffusion sur Brest Métropole : diffusion partagée avec le Mac Orlan, Astropolis, Plages Magnétiques, Grande Marée, Longueur d'Ondes, Le Quartz - Scène nationale de Brest, La Carène, la Ville de Gouesnou, la Ville de Guilers.

★ Poursuivre l'engagement dans les réseaux professionnels à l'échelle régionale et inter-régionale et contribuer au rayonnement des créations bretonnes hors du territoire : ANCRE, PCGO, Bretagne(s) en scène(s), Chaïnon manquant.

Poursuivre les expérimentations et la formation à destination de tous les publics : habitant·es, citoyen·nes, praticien·nes amateurs, professionnel·les

★ Poursuivre l'engagement au sein de FORMACULTURE, qui regroupe des organismes de formations Culture en Bretagne.

★ Déployer l'offre de formations professionnelles certifiées Qualiopi.

★ Maintenir un haut niveau qualitatif pour la formation des encadrant·es, pour développer la qualité de l'enseignement - Stage *Laboratoire de la mise en scène* - dirigé par Mathieu Coblenz. - - Formation professionnelle de pédagogie *Faire du théâtre avec des enfants et des adolescent·es* - dirigée par Céline Le Jéloux.

Prioriser la jeunesse

★ Poursuivre le projet Les Yeux du dedans avec L'Herbe collée à mes coudes avec le groupe scolaire Jean Rostand à Brest, en partenariat avec L'Œil Sonore, Bonjour Paroles et l'IPIDV (Initiatives Pour l'Inclusion des Déficiants Visuels) et la chorégraphe Maud Bonhomme.

★ Déployer une saison artistique riche et qualitative pour la jeunesse : *Oiseau* d'Anna Nozière.

★ Augmenter la mixité des publics jeunes sur le festival Turbulences et l'interdisciplinarité.

★ Développer des projets in situ à destination des adolescent·es.

Centrer l'objet artistique sur les écritures vivantes et les formes nouvelles

★ Élargir le partenariat avec le réseau des médiathèques de Brest Métropole autour des lectures théâtralisées.

★ Lancer une résidence/commande d'écriture à destination des adolescent·es.

★ Organiser des laboratoires de recherche entre auteur·ices et comédien·nes et/ou metteurs en scène (par exemple, stages ou formation professionnelles).

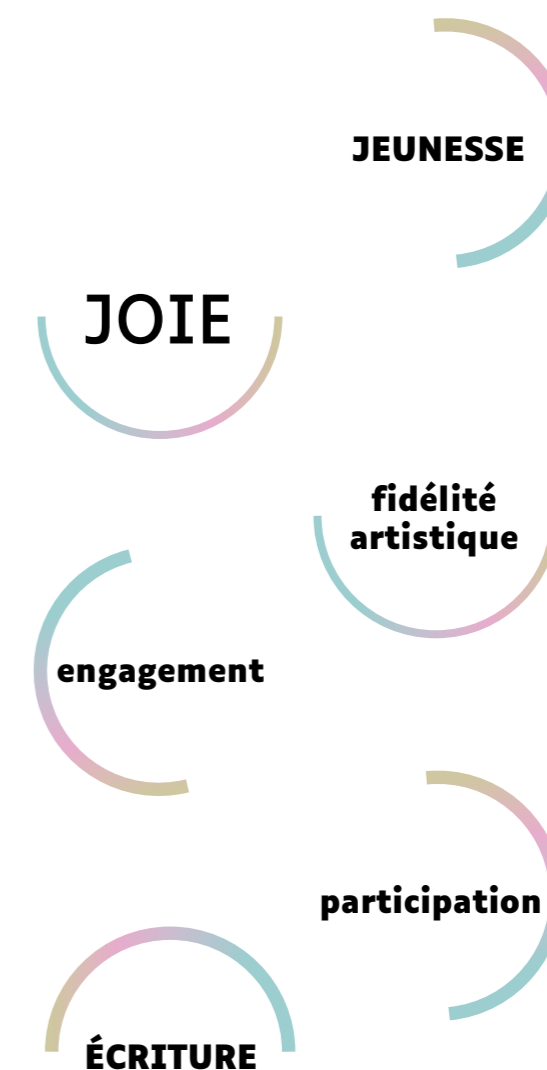
★ Travailler l'accessibilité des publics par une présence plus forte hors de nos murs et à l'aune des droits culturels.

★ Contribuer à la construction de la Fête du Quartier de Lambézellec autour du thème CULTURE- CAMPING.

★ Créer des visites tactiles, à destination des publics en situation de handicap visuel avec la coopération de l'Association Valentin Haüy et l'École Européenne Supérieure d'Arts de Bretagne - EESAB Brest.

★ Déployer des projets en direction des publics les plus éloignés de la culture lors du temps fort Fleurir sur scène, présentation publique des 6 ateliers de l'association LA PARENTHÈSE, pour les usagers des services de psychiatrie du Centre Hospitalier Universitaire de Brest.

Nuage de mots pour 2026





→ FRÉQUENTATION DE LA SAISON DE SPECTACLES

Date	Intitulé	Type d'évènement ou spectacle	Nbre de séances scolaires	Nbre de séances TP	total	Jauge Totale	Individuels	Groupes	C.E	Scolaires	Accompagnants gratuits	Accompagnants payants	Invités / Places stagiaires MdT	Invités Compagnie	Invités Diffuseur	Professionnels	Entrées payantes autres publics (Pass Osez, Pass Culture...)	Pratique amateur (Fleurir sur scène, restitution stage, Turbulence)	Restitutions sorties de résidence	Autres entrées non payantes (mises à disposition)	Ventes externes	TOTAL	Total entrées payantes	Remplissage	Billets contrôlés	No-show
jeudi 16 et ven 17 janvier	Richard III	Spectacle tout public	1	2	3	831	247	9		382	27	2	24	25	16	14	67					813	721	97,83%	787	26
mer 22, jeu 23 et ven 24 janvier	Joséphine et les grandes personnes	Spectacle Jeune Public	3	2	5	1370	331	24	12	711	95	3	16	0	2	0	33					1227	1114	89,56%	1181	46
mer 29, jeu 30 et ven 31 janvier	ce que je veux dire	Spectacle tout public	4	2	6	792	128	16		538	48	1	19	4	5	4	11					774	698	97,73%	743	31
mer 05, jeu 06, ven 07 février	Dérailler	Spectacle tout public	2	3	5	1180	294	29	6	253	27	0	88	30	15	15	118					875	715	74,15%	828	47
mar 04, mer 05 mars	Ovni rêveur	Spectacle tout public		2	2	540	60	0	0	1	1	0	33	10	3	5	44				229	386	339	71,48%	311	75
jeudi 13, ven 14 mars	Comment je suis devenue ourse	Spectacle Jeune Public	2	1	3	660	152	23		308	53	4	38	0	4	0	28					610	515	92,42%	579	31
mar 25, mer 26 mars	L'Accouchée	Spectacle tout public		2	2	300	44	8	0	0	1	0	13	11	0	2	41					120	95	40,00%	110	10
mer 23, jeu 24 avril	Édène	Spectacle tout public		2	2	540	189	4	0	50	7	0	23	6	5	7	13				260	564	523	104,44%	463	101
mar 29, mer 30 avril	WoooOOOool	Spectacle Jeune Public	3	1	4	1080	142	0	2	677	114	20	7	2	1	2	0					967	843	89,54%	934	33
mar 13, mer 14, jeu 15 mai	Imaginer la pluie	Spectacle tout public	3	1	4	1067	122	43	0	508	59	2	18	17	12	4	16					801	695	75,07%	774	27
mar 20 mai	White Spirit	Spectacle tout public		1	1	270	111	35	0	9	3	0	4	2	4	5	37					210	197	77,78%	196	14
ven 13 juin	Amore More Ore Re	Théâtre Amateur		1	1	96	89						5	6								100	89	104,17%	86	14
dimanche 28 septembre	Les Naufrages d'Ulysse	Théâtre Amateur	0	1	1	287	269				3		5	11	5							293	269	102,09%	256	37
mer 8, jeu 9, ven 10, sam 11 octobre	L'Envolée Sauvage	Spectacle Jeune Public	6	2	8	656	165	98	6	193	55	24	6	5	0	0	0					552	486	84,15%	542	10
mercredi 15, jeudi 16 octobre	ATLANTIQUE JAZZ FESTIVAL BONOBO	Spectacle Jeune Public	2	1	3	810	47	113	20	442	78	5	12	1	1	0	0					719	627	88,77%	717	2
jeudi 6 et vendredi 7 novembre	Le Bleu de la nuit	Spectacle tout public	1	2	3	288	40	9	0	70	7	0	10	18	6	5	113					278	237	96,53%	263	15
jeudi 20 novembre	Une pièce sous influence	Spectacle tout public	0	1	1	287	48	2	15	87	7	0	25	6	0	6	73					269	231	93,73%	255	14
vendredi 28 novembre	TOI+MOI=LOVE (Ressort #7)	Théâtre Amateur	0	1	1	270	176	0	0	0	4	0	13	53	1	0	0					247	176	91,48%	214	33
jeudi 4 décembre	CIRKONVOLUTIONS Jubilä	Spectacle tout public	0	1	1	270	60	9	7	13	5	0	12	0	0	1	77				69	253	236	93,70%	209	44
mercredi 3 décembre	CIRKONVOLUTIONS More Aura	Spectacle tout public	0	1	1	400	71	0	0	0	0	0	2	0	0	0	50				277	400	398	100,00%		
samedi 6 décembre	CIRKONVOLUTIONS Plateau Kaleidoscopique + Bobby et Moi	Spectacle tout public	0	1	1	270	196	0	0	0	2	0	5	0	0	0	0					203	196	75,19%	191	12
mercredi 10 et jeudi 11 décembre	NO BORDER Bastard	Spectacle tout public	1	1	2	574	89	46	0	191	27	0	36	11	16	10	47				66	539	449	93,90%	511	28
jeudi 18 et vendredi 19 décembre	Boule de neige	Spectacle Jeune Public	2	1	3	827	173	15	12	410	55	3	7	0	0	0	11					686	624	82,95%	586	100
total			30	33	63	13665	3243	483	80	4843	678	64	421	218	96	80	779	0	0	0	901	11886	10473	86,98%	10736	750

←71 côté Quartz et 30

Mac Orlan

Mac Orlan

La Carène

→ ACTIONS DE TRANSMISSION : ATELIERS

Titre & intervenants	Présentation de l'action de formation	Lieu	Période	Nbre de jours	Nbre d'heures	Nbre de stagiaires	Capacité max.	Taux de rempli.	Théâtre												
									Nbre d'encadrants	Nbre d'hommes	Nbre de Femmes										
Plus ou moins 0,5 grammes par litre Louise Morin, Gaël le Guillou-Castel	Louise et Gaël travaillent sur un sujet omniprésent dans notre société, mais bien peu discuté et débattu : l'alcool. Loin de chercher à imposer une vision morale, nous nous interrogerons sur ce que produit l'alcool socialement, mais aussi personnellement. Ils ont travaillé à partir d'improvisations et de personnages d'octobre à décembre pour arpenter tout le spectre du sujet, de la légèreté au drame. Puis à partir du matériau scénique inventé et exploré, un texte et une dramaturgie ont été inventés par les intervenants, que le groupe a commencé à travailler à partir de janvier. En juin, 2 restitutions ont eu lieu au Studio René Lafitte de La Maison du Théâtre	BREST	jan>juin	23	53	14	15	93%	2	5	9										
												Paradis Maïna Madec, Jessica Roumeur	BREST	sept>déc	20	15	15	100%	0	11	10
TOTAL	49	101	44	45	98%	4	18	32													

→ ACTIONS DE TRANSMISSION : STAGES

Titre & Intervenant	Présentation de l'action de formation	Lieu	Période	Nbre de jours	Nbre d'heures	Nbre de stagiaires	Capacité max.	Taux de rempli.	Théâtre			
									Nbre d'encadrants	Nbre d'hommes	Nbre de Femmes	
Défricher un texte comme on mène une enquête Pauline Sales en partenariat avec Le TPMX de Morlaix	Pauline Sales propose un travail d'interprétation et de dramaturgie autour d'un de ses textes, <i>Les Femmes de la maison</i> . Des années 50 à aujourd'hui, cette pièce déroule trois époques et récits d'artistes femmes, dans une maison-atelier dont le propriétaire est un homme. Les stagiaires expérimentent comment un dialogue prend forme, réplique après réplique, sans préjuger à l'avance du propos.	Morlaix	Mars	2	12	12	12	100%	1	3	9	
Danser, raconter, dire Lucie Lintanf	Comment l'imaginaire d'un texte vient nourrir l'imaginaire d'une danse ? Comment le fait de danser et de dire en même temps, juste après ou juste avant, nous amène à faire grandir nos imaginaires ? Ce stage proposera une exploration des combinaisons possibles entre les mots, la voix et la danse. C'est une invitation dans un grand jeu, une envie d'oser et de désacraliser la danse et la parole afin de les rendre toute aussi sérieuses que légères. À l'aide de l'écriture automatique et de différentes pratiques d'improvisations, à partir d'images et de textes écrits collectivement, les stagiaires traduiront ses mots en danses et inversement, afin d'aller à la rencontre de danses proches d'eux, baignées des histoires personnelles et communes.	Brest	Mai	2	12	19	19	100%	4	1	18	
Jeu d'acteurs marionnettes Tro Heol (Martial Anton & Noémie Géron)	Depuis de nombreuses années la compagnie Tro-Heol développe un travail mettant en jeu acteurs et marionnettes à vue. Ils proposeront d'éprouver le plaisir et le trouble du jeu mêlant comédien-ne et marionnette de type Bunraku. Ce sera l'occasion de découvrir les règles de la manipulation à vue, de jouer avec les échelles de grandeur, d'improviser avec la marionnette, son mouvement, son existence et sa respiration.	Quemeneve	Juin	3	18	12	12	100%	7	2	10	
Porter haut le texte Delphine Vespièr	Donner à comprendre la puissance des mots, la dynamique d'un texte, et découvrir les secrets d'un discours efficace est une aventure passionnante. Delphine Vespièr a fait découvrir que le texte porte en lui un paysage, un rythme, une intention, que chaque mot éveille une sensation, une histoire, et qu'il est nécessaire de creuser son propre point de vue pour l'associer à son intention sincère de dire, raconter, convaincre, transmettre. Et pour garder une trace du travail, le stage s'est conclu par un enregistrement d'extraits des textes travaillés.	Brest	Octobre	2	12	13	13	100%	2	0	13	
Un pas de côté Marylin Leray	Et si on essayait ? Ce stage propose de bousculer un peu les schémas que nous avons toutes et tous intégrés, que ce soit dans nos histoires, dans les contes ou les cours de récréations, dans nos rapports avec soi et les autres. Qui est-on vraiment ? Qui veut-on devenir ? Ici, avec Lola qui se fantasme en Holden dans le texte de Guillaume Lavenant. Là, avec Blanche-neige et le prince qui se désespèrent tous les deux de "leur réalité", dans le texte de Marie Dilasser. Et pourquoi pas aussi avec la mère de Sandra qui se voit déjà Reine dans Cendrillon de Joël Pommerat.	Brest	Octobre	4	24	11	12	92%	NC	5	6	
TOTAL					13	78	67	68	99%	14	11	56

→ ACTIONS DE FORMATION : FORMATIONS PROFESSIONNELLES

Titre & Intervenant	Présentation de l'action de formation	Lieu	Période	Nbre de jours	Nbre d'heures	Nbre de stagiaires	Capacité max.	Taux de rempli.	Nbre d'encadrants Théâtre	Nbre d'encadrants Professionnels	Nbre d'artistes	Nbre d'hommes	Nbre de Femmes
Dramaturgie radiophonique : transposition scénique d'un objet littéraire, historique, sociologique par le prisme du son Maya Boquet, en partenariat avec le Festival Longueur d'Ondes	A partir d'une thématique choisie ou d'un fait réel, les stagiaires seront invités à construire une pièce à la fois sonore et théâtrale, à mi-chemin entre le documentaire et la fiction. À travers une diversité de sources (des témoignages, des écrits, des images, etc.), il s'agira de s'emparer des traces laissées et de questionner le statut de l'archive afin de produire de nouveaux matériaux. Comment interpréter et mettre en perspective des documents traitant d'un thème donné pour proposer une adaptation scénique et radiophonique ? Comment interroger le décalage entre un événement, les archives produites et leur réappropriation par le prisme de la réalisation sonore ?	Brest	Fév	5	35	12	12	100%	2	NC	NC	NC	NC
Faire du théâtre avec des enfant - niveau 2 Céline Le Jeloux	Cette formation donne des outils qui privilégient le jeu collectif et accordent une belle place à l'improvisation pour animer des ateliers théâtre en direction des enfants et des adolescents. Vous découvrirez des exercices, des textes et des approches variées. Vous serez amenés tour à tour à participer aux ateliers, les diriger et à observer. Il s'agira d'apprendre à construire une séance et à déterminer quel type de restitution est la plus adaptée au public et aux moyens impartis.	Brest	Fév	2	14	4	8	50%	4	0	0	0	4
Augmenter la présence de son personnage Alexandre Del Perugia	L'objectif premier sera de travailler sur le rapport au public et la relation au partenaire. En étant au plateau, ce qui compte c'est d'être face au public, d'avoir une relation avec lui. Souvent, cela peut faire peur et la peur enferme. Le contact avec ce qui se passe au plateau et avec le public devient alors plus difficile. Il va falloir pourtant s'ouvrir au maximum en passant par ses sensations, en créant un lien entre son intérieur et l'extérieur pour pouvoir capter au mieux ce qui se passe autour. Écouter, regarder, sentir, toucher, ce qu'Alexandre Del Perugia appelle être dilaté, permet une relation à l'autre. En travaillant la posture osseuse et le relâchement, l'état qu'Alexandre Del Perugia nomme la dilation advient et permet de capter tous les sons et relations. La formation vise à développer les compétences des stagiaires en tant que joueurs à travers une pédagogie mixte alternant entraînement sensoriel et outils pratiques suivi de sessions interactives de questions et réponses.	Brest	Déc	5	30	8	12	67%	NC	5	3	5	5
TOTAL			TOTAL	12	79	24	32	54%	6	5	3	5	9

→ ACTIONS DE TRANSMISSION : AUTRES ACCOMPAGNEMENTS

Titre	Présentation de l'action de formation	Lieu	Période	Nbre de jours	Nbre d'heures	Nbre de participants	Nbre d'encadrants Théâtre	Nbre d'encadrants	Nbre d'hommes	Nbre de Femmes
Les à-côté des la formation	La gestion des groupes adultes en atelier théâtre avec le metteur en scène Lionel Jaffrès A destination des intervenants théâtre du Finistère.	CHATEAULIN	31-mars	1	4	4	11	11	3	8
MISSION CONSEIL	12h de regard extérieur avec Erwan David pour la troupe Les Michèles 12h d'accompagnement à la mise en voix avec Véronique Rousseau pour le Théâtre Farrago	LE GUILVINEC BREST		8	24	24	10	NC	4	6
FAITES RÉSEAU Réunions de réseau Finistère	Espace de partage et de réflexion pour animateurs et intervenants théâtre. <i>Coordonné et animé par Louise Pageot, La Maison du Théâtre</i>	MORLAIX BREST CHATEAULIN	15-sept. 16-sept. 22-sept.	1 1 1	2 2 2	2 2 2	5 16 4	2 6 2	1 6 1	4 10 3
Le temps des intervenants	Le texte dans les ateliers troupes : comment choisir ? avec l'autrice Maïna Madec A destination des intervenants théâtre du Finistère.	PLOGASTEL St GERMAIN CHATEAULIN	24-sept. 22-sept.	1 1	2 4	2 4	16 8	5 8	7 1	9 7
TOTAL			TOTAL	13	36	59	23	20	39	39

→ **ACTIONS DE FORMATION : RDV PUBLICS**

Titre de l'événement	Présentation de l'action	Lieu	Date et horaire	Nbre de spectacles / représentations	Nbre de participants	Nbre de spectateurs
Restitution dramaturgie Radiophonique Formation Professionnelle	Restitution dans le cadre de Longueur d'ondes, festival de la radio et de l'écoute.	Brest	07-févr	1	12	35
Turbulences	Festival dédié à la pratique des jeunes comédiens et comédiennes entre 15 et 25 ans, à La Maison du Théâtre et dans des Lycées Partenaires. Diverses formules testées et approuvées pendant le 3 jours de festival	Brest	Du 19 au 22 mars	28	276	1507
Fleurir sur Scène	Restitution de l'atelier de création "Plus ou moins 0,5 g/L", dirigé par Gaël Le Guillou-Castel & Louise Morin	Brest	23 et 24 mai	2	14	187
Fleurir sur scène : Restitution des groupes jeunes	Restitution des ateliers de théâtre du lycée Vauban et le de l'atelier de la Maison de quartier de Lambézellec	Brest	05-juin	3	46	215
Parcours Théâtral	Restitution des travaux des élèves en art dramatique du Conservatoire de Brest Métropole	Brest	24, 25 et 26 juin	3	64	686
Stage jeunes Un pas de côté	Restitution des 4 jours de stage à destination des 14-17 ans mené par Mélanie Leray	Brest	25-oct	1	11	27
TOTAL				37	423	2657
	Praticiens amateurs des rdv de la pratique (hors stages)					
					400	





**« Mais vivre sans tendresse
On ne le pourrait pas »**

Extrait de *La Tendresse*, chanson française. Texte de Noël Roux. Musique de Hubert Giraud.
Extrait de *La carte postale*, d'Anne Berest.

La maison du théâtre

12, rue Claude Goasdoué 29200 Brest
02 98 47 33 42 | accueil@lamaisondutheatre.com
lamaisondutheatre.com