

LA MAISON DU THÉÂTRE



24

B R E S T

25

Légendes



Ce picto indique un spectacle qui a vu le jour en 2024/2025. Ceux-ci composent près de 70 % de notre programmation ! Les spectacles accompagnés par La Maison du Théâtre sont détaillés p.10.



Première représentation publique d'un spectacle : un événement toujours émouvant et excitant tant pour le public que pour les artistes.



Osez les aventures du théâtre d'aujourd'hui ! Le public brestois est réputé pour son enthousiasme communicatif et sa curiosité. Ce picto indique les six propositions parmi lesquelles vous pouvez choisir pour bénéficier de notre formule de 3 spectacles à 39 € (détails p. 68).



Retrouvez ce picto sur les pages à destination des plus jeunes, de 3 à 12 ans, ainsi que sur les offres dédiées aux familles dans les structures culturelles de la Ville de Brest.

● Séances scolaires à destination des établissements et groupes pour des sorties en journée ! Pour rappel, ces séances sont ouvertes à tous (les réservations se font uniquement par téléphone - sous réserve des places disponibles).

La Maison du Théâtre reçoit le soutien de la Ville de Brest, du Département du Finistère, de la Région Bretagne et du Ministère de la Culture – DRAC Bretagne.

Elle est membre actif de : Bretagne en Scène(s), PCGO - Partenaires Culturels du Grand Ouest, ANCRE - Plateforme Jeune Public en Bretagne (siège social dans nos locaux), Réseau Très Tôt Théâtre en Finistère animé par la Scène conventionnée d'intérêt national Art, enfance, jeunesse, Spectacle Vivant en Bretagne pour les Commissions d'attribution des aides, FormaCulture Bretagne - espace de coopération des acteurs de la formation professionnelle du domaine culturel.

De joyeuses turbulences !

« Il n'y a pas que le trafic qui est perturbé ! », il semblerait que le monde parfois déraile.

Les artistes créent des spectacles en écho à l'agitation du monde. La Maison du Théâtre est un lieu de fabrique théâtrale, vous trouverez dans ce programme près de 70 % de nouveautés pour éveiller votre curiosité.

La programmation pour la jeunesse met à l'honneur l'enfance désinvolte et riieuse et les métamorphoses tempétueuses de l'adolescence.

Aux côtés des équipes professionnelles, la pratique et la création en amateur bouillonnent en Finistère, terre d'effervescence théâtrale. Alors que nous préparons le RDV Théâtral en itinérance pour 2026, nous vous invitons à venir applaudir les artistes amateurs lors du festival *Turbulences*, des restitutions *Fleurir sur scène* et à trois reprises dans la programmation en septembre, décembre et mai. Les festivals partenaires regorgent également des propositions de ces praticien·nes engagé·es.

Ayez l'œil ! Nous partagerons nos envies de lecture et d'écriture dans un nouvel espace convivial où nous aurons plaisir à vous accueillir.

Écoutez ! Pour que l'art théâtral reste en prise avec le monde, des auteurs et autrices sont invité·es à partager leurs récits. Ici ou ailleurs, de jeunes passionné·es de théâtre vous raconteront des histoires.

Tentez ! Si vous souhaitez approfondir vos connaissances, les formations sont de belles aventures artistiques et humaines.

Et puisque les joyeuses turbulences sont de mise, commençons la saison par faire la fête, rendez-vous le 15 septembre sous le pont de la Brasserie à Lambé pour un tour de Toboggolamb' !

* Détailler (p. 38).

Valérie Marrec
et toute l'équipe de La Maison du Théâtre

Saison 2024/2025

La Maison du Théâtre, c'est quoi ?

- p.6 L'enfance et la jeunesse, son ADN
- p.8 Place aux autrices et aux auteurs
- p.10 La fabrique théâtrale
- p.12 Théâtre amateur en Finistère

SEPTEMBRE

- p.14 **Les RDV de la rentrée**
- p.16 Atelier de création
Plus ou moins 0,5 grammes par litre
- p.17 **Les Femmes de Barbe-Bleue**
Compagnie Arts Croisés

OCTOBRE

- p.18 **À la ligne (Feuillets d'usine)**
Caliband Théâtre
- p.20 Stage dramaturgie
Prendre l'écriture à bras le corps
- p.21 **TRACK**
La Boîte à sel
dès 3 ans
- p.22 **Mon bel orange**
Amin Théâtre
& Ensemble ALMAVIVA
dès 9 ans
- p.23 Stage jeunes
Paysages de l'adolescence

NOVEMBRE

- p.24 **Les Fantaisies Dystopiques**
Compagnie Tro-Heol
dès 11 ans
- p.26 **Sauvage**
Compagnie LOBA Annabelle
Sergent
dès 10 ans
- p.28 **I'm deranged**
Mina Kavani

DÉCEMBRE

- p.29 **Patatras!**
Les Piqueteros
- p.30 **Sean-Clone**
Collectif AÏE AÏE AÏE
- p.32 Stage lecture à voix haute
Porter haut le texte
- p.33 **Marcher dans le vent**
Compagnie en attendant...
dès 3 ans

JANVIER

- p.34 **Richard III**
La Poupée qui brûle
- p.36 **Joséphine et les grandes personnes**
Le Carrousel
dès 7 ans
- p.37 **ce que je veux dire**
a k entrepôt
dès 13 ans

FÉVRIER

- p.38 **Dérailier**
Nids Dhom
- p.40 **Vignette(s)**
Compagnie Mawguerite

MARS

- p.41 **Ovni rêveur**
Compagnie Alexandre
- p.42 **Comment je suis devenue ourse**
Compagnie Hop!Hop!Hop!
dès 8 ans
- p.43 Stage interprétation
et dramaturgie
Défricher un texte comme on mène une enquête
- p.44 **Turbulences**
Festival jeune création
- p.46 **L'Accouchée**
LaDude

AVRIL

- p.48 **Édène**
Compagnie L'Entente Cordiale
- p.50 Stage écriture et jeu hors les murs
Le courage du paysage
- p.51 **Woooooool**
Bob Théâtre
dès 3 ans

MAI

- p.52 **Imaginer la Pluie**
Compagnie Tro-Heol
dès 11 ans
- p.53 Stage danse et parole
Danser raconter dire
- p.54 **White Spirit**
Lumière d'août
- p.56 **Fleurir sur scène**
Restitutions des ateliers théâtre

JUIN

- p.57 Stage théâtre de marionnettes
Jeu d'acteur et marionnettes
- p.58 **Amore More Ore Re**
Les Michèles
- p.59 Mentions obligatoires

Formations professionnelles

- p.61 **Formation-action sur la diffusion**
- p.62 **Faire du théâtre avec des enfants**
- p.63 **Paysage sonore et création**
- p.64 **Dramaturgie radiophonique**

Informations pratiques

- p.65 Pour les groupes et les scolaires
- p.67 Acheter ses places
- p.69 S'inscrire à un atelier, à un stage
- p.70 Viens faire un tour à Lambé
- p.71 Théâtre accessible

ouvrir tous les espaces à l'enfance et à la jeunesse, c'est l'ADN de La Maison

Depuis 24 ans, La Maison du Théâtre poursuit sa politique d'éducation artistique et culturelle et accueille, chaque saison, environ 6 000 enfants pour des parcours de spectateurs, des visites guidées, des suivis de création, la découverte des écritures contemporaines, des ateliers de pratique... Par son action, elle contribue activement au Label 100% EAC obtenu en 2022 par la Ville de Brest des Ministères de la Culture et de l'Éducation nationale.

Les jeunes sont également au cœur du processus créatif avec le Festival de la jeune création, Turbulences, qui leur est dédié.



La création pour les jeunes

Que ce soit par le récit d'une soif d'aventure et de liberté ou par le jaillissement de la parole qui raconte les emballements et les excès des sentiments, Annabelle Sergent et Laurance Henry ouvrent le plateau aux questionnements de l'âge adolescent.

- *Sauvage* jeu. 21 nov. (p.26)
- *ce que je veux dire* mer. 29 et ven. 31 jan. (p.37)

La création par les jeunes

En 2018, la Ville de Brest souffle l'idée d'un temps fort autour de la pratique théâtrale des jeunes à Brest. Pour sa quatrième édition, Turbulences offre aux 15-25 ans, qu'ils soient encore dans la découverte du théâtre ou totalement passionnés, des espaces de rencontre et un plateau où faire entendre leurs voix !

- Turbulences, Festival de la jeune création du 19 au 22 mars (p.44).

La transmission

L'art de la marionnette, le théâtre d'objets, le récit intime... : à chaque vacances d'automne, La Maison du Théâtre invite les 14-18 ans à découvrir une technique théâtrale sous la direction d'un artiste professionnel en lien avec le spectacle qu'il présente dans la saison.

- Stage jeunes *Paysages de l'adolescence* du mar. 22 au ven. 25 oct. (p.23).

Fleurir sur scène

Le Conservatoire, l'option théâtre du Lycée Vauban, l'atelier jeunes de la Maison de quartier de Lambézellec sont les groupes accueillis pour répéter et présenter leurs restitutions de fin d'année devant un public toujours nombreux (p.56).



Les projets d'éducation artistique et culturelle

Création d'une version audiodécrite de *Comment je suis devenue ourse*, Compagnie Hop!Hop!Hop! (p.42) par Marie Diagne de l'association L'œil Sonore, en partenariat avec les jeunes élèves de l'IPIDV (Initiatives Pour l'Inclusion des Déficiants Visuels) et de l'École Jean-Rostand.

Avec le Lycée Vauban : 4^e saison de partenariat avec l'option théâtre facultative, pour favoriser les échanges entre les équipes artistiques, les lycéens et les enseignantes autour de la création et la diffusion des spectacles accompagnés par La Maison du Théâtre.

Avec les étudiants brestoïis : workshop et parcours de spectacles à l'attention de la Licence Arts à l'UBO à Brest ; accompagnement des L2 et L3 en design d'espace à l'EESAB dans la création de maquettes pour le Festival Turbulences ; parcours de spectacles et interventions auprès du Master Direction de Projets ou Établissements Culturels.

Journée Théâtre et citoyenneté : 25 jeunes en Service Civique se rencontrent chaque saison lors d'une journée de pratique théâtrale (Dispositif DSDEN du Finistère).

Avec l'École Langevin-Freinet : découverte des métiers et matériel technique de La Maison du Théâtre pour une classe de CM1, sous la houlette de Louis Pérennou, directeur technique.

Et aussi : actions culturelles avec la section CHAAD (Classe à Horaires Aménagés Arts Dramatiques) du Collège des Quatre Moulins à Brest, la section S2TMD (Séries Scientifiques et Techniques Théâtre Musique Danse) du Lycée Fénélon, l'ensemble des élèves de 4^e du Collège de l'Iroise et des élèves de l'atelier théâtre du Lycée Naval de Brest.

Place aux auteurs et autrices et à la diversité des écritures !

La Maison du Théâtre défend la place et l'accompagnement des auteurs et autrices et des écritures dramatiques, dans le champ de la création, des pratiques en amateur et du débat sociétal. Elle affirme ainsi la nécessité de créer de nouveaux récits et d'ouvrir les portes de l'imaginaire à toutes et tous, pour dire le monde d'aujourd'hui.

À l'aube de la saison 2024/2025, voici quelques invitations au voyage :

La diversité des écritures au plateau

Les pratiques d'écriture théâtrale et de mise en scène, avec les écritures de plateau, le théâtre documentaire, l'adaptation de romans, le collectage, etc. ont renouvelé le statut du texte dramatique et la place des auteurs·trices dans le paysage du spectacle vivant.

12 spectacles les mettent à l'honneur cette saison.

La sensibilisation aux écritures contemporaines pour les intervenants théâtre et les praticiens amateurs

La question du texte, de sa construction dramaturgique, de son décryptage au service du jeu sont au cœur de notre offre 2024/2025 avec quatre stages aux approches variées :

Laboratoire de dramaturgie avec Marine Bachelot Nguyen et Alexandre Koutchevsky (p.20),

Stage de lecture à voix haute et découverte du répertoire dirigé par Delphine Vespier (p.32),

Défricher un texte en compagnie de Pauline Sales (p.43),

Stage d'écriture en espace public porté par Marie Delaite et Kevin Chappe (p.50).

Un espace aménagé et dédié à la lecture et l'écriture

La bibliothèque théâtrale dispose d'un nouvel écrin, le Petit Atelier, accessible directement depuis la rue couverte de La Maison du Théâtre. En plus des horaires en journée, elle sera ouverte 45 min avant chaque spectacle. Vous pourrez y écouter des extraits de lectures enregistrées ou des lectures en direct (détails ci-dessous).

À noter que nos partenaires, le Conservatoire de Brest, Très Tôt Théâtre à Quimper, La Bibliothèque du Finistère, l'ADEC-MTA (Rennes) et l'ADEC 56 (Josselin) disposent eux-aussi de fonds théâtre, ouverts à tout le monde.

On vous raconte des histoires

Par les élèves d'art dramatique du Conservatoire de Brest Métropole.

Asseyez-vous confortablement, ouvrez vos écouteurs... les élèves du Conservatoire vous lisent des textes de théâtre.

sam. 14 déc. à 14h pendant le stage de lecture à voix haute

ven. 31 jan. de 18h45 à 19h15 avant le spectacle *ce que je veux dire*

du mer. 19 au sam. 22 mars pendant le festival Turbulences

Gratuit, à La Maison du Théâtre. Textes en cours de sélection.



Nuit blanche de l'écriture à travers Brest avec Ronan Mancec, auteur, mai 2023.

Participation à une Journée professionnelle

consacrée à la valorisation des écritures théâtrales en Bretagne à l'initiative de La Paillette et Livre et Lecture en Bretagne et coorganisée avec l'ADEC-Maison du Théâtre Amateur (Rennes), Très Tôt Théâtre (Quimper) et La Maison du Théâtre à Brest mar. 21 jan. 2025 à Rennes.

Une soirée Extra

consacrée à la place des auteurs et autrices dans le paysage breton, à l'occasion de la création d'*Édène*, mer. 23 avr. 19h30 (p.48).

La fabrique théâtrale

La Maison du Théâtre est un lieu de fabrique dédié à la création dramatique en Bretagne. Les équipes artistiques professionnelles et les troupes d'amateurs élaborent les spectacles de demain.

Ateliers, stages et formations professionnelles sont autant d'expériences artistiques et humaines qui favorisent la créativité théâtrale.

Les accompagnements à la création

Que vous soyez une compagnie professionnelle ou une troupe d'amateurs, des accompagnements gradués sont proposés : conseils (technique, administratif, artistique et / ou financier), Mission Conseil (12h d'accompagnement par un artiste professionnel pris en charge - fiche de demande disponible sur notre site), coproduction, résidence soutenue, mise à disposition d'espaces...

Les formations professionnelles

Organisme de formation certifié Qualiopi, La Maison du Théâtre propose quatre sessions pour mieux appréhender les enjeux de la création et de la diffusion.

Contenus détaillés p.61 à 64.

Les stages et atelier de création

Espaces de transmission et de recherche théâtrale, dirigés par des artistes professionnels, ils permettent une pratique variée et une découverte du processus créatif.

Retrouvez l'ensemble des propositions par ordre chronologique dans cette brochure.

Les créations professionnelles soutenues

Les Fantaisies Dystopiques · Compagnie Tro-Heol

Jean-Clone · Collectif AÏE AÏE AÏE

Richard III · La Poupée qui brûle

Dérailer · Nids Dhom

Comment je suis devenue ourse · Compagnie Hop!Hop!Hop!

L'Accouchée, Tentative de part(ur)ition scénique · LaDude

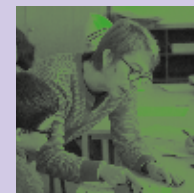
WooOOOooool · Bob Théâtre

Une création inclusive

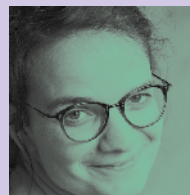
Amour Sourd est une création en cours écrite et mise en scène par Gwenola Lefeuve du Théâtre des Silences, à partir d'un collectage de témoignages de publics sourds. Bilingue, parlée, sous-titrée et signée en Langue des Signes Française, elle sera accessible à tous et toutes.



Les créateur-trices et formateur-trices de la saison



Christine Le Berre
© François Berlivet



Alice Mercier
© Josiane Quillivic



Martial Anton & Daniel Calvo Funes
© Tro-Heol



Denis Athimon
© Aline Choppin - Lillo



Gregaldur
© Aline Choppin - Lillo



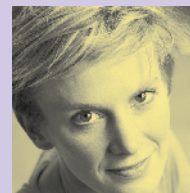
Laure Catherin
© Natacha Lambin



Gaël Le Guillou-Castel
© Julia Riggs



Christelle Hunot
© Aline Choppin - Lillo



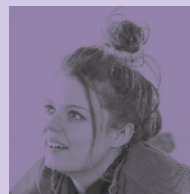
Lisa Lacombe
© Josiane Quillivic



Julien Mellano
© Laurent Guizard



Yoann Pencolé
© La Poupée qui brûle



Louise Morin
© Le Grain



Marine Bachelot Nguyen
© Caroline Ablain



Alexandre Koutchevsky
© DR



Laurance Henry
© Jeanne Futrel



Céline Le Jélou
© Mélanie Bodolec



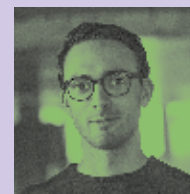
Fanny Spiess
© DR



Lorinne Florange
© Greg B



Grégoire Le Divelec
© DR



Martin Roch
© DR



Audrey Jardin
© DR



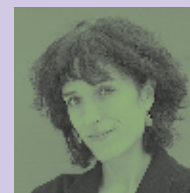
Élisabeth Lamy
© Éric Dequin



Delphine Vespier
© François Daniel



Hughes Germain
© DR



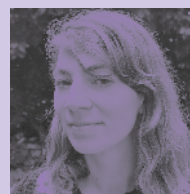
Maya Boquet
© Camille Digon



Amandine Duthoit
© DR



Lionel Jaffrès
© DR



Marie Delaite
© Pierre Bongiovanni



Kevin Chappe
© Marie Delaite



Lucie Lintanf
© Lizo Le Tonquer



Pauline Sales
© Aghé Borg

Développer la pratique du théâtre amateur en Finistère

Partenaire du Département du Finistère pour la mise en œuvre du Schéma départemental de développement des enseignements artistiques et des pratiques amateurs, La Maison du Théâtre répertorie et met en place une multitude d'actions, de propositions et de rubriques utiles à consulter sur place et sur son site internet. N'hésitez pas à vous saisir de ces outils !

Infos ressources



sur lamaisondutheatre.com > Pratiquer le théâtre en Finistère

De nombreuses rubriques à votre disposition pour vous renseigner et vous conseiller.

Faites réseau

Partager sur sa pratique en tant qu'intervenant·e théâtre, rencontrer d'autres troupes passionnées, des équipes artistiques... Autant de raisons de s'engager et de prendre part aux réseaux de théâtre en amateur.

Nouveau : Les à-côtés de la formation

La parole des jeunes

Vous encadrez des groupes de jeunes qui se sentent en confiance avec vous ? La parole se libère, des choses sont dites, relevant parfois de l'intime, de la justice ? Comment recueillir la parole, être à l'écoute tout en redirigeant vers des professionnels ? Quelle posture adopter devant une parole de plus en plus libre ? Comment réagir face à une situation de malaise au sein d'un cours ?

Dirigé par Amandine Duthoit
Via le CICODES, association d'éducation populaire, elle propose une analyse des différentes violences, des mécanismes d'oppression et des rapports de domination auxquelles sont confrontés les jeunes.

date	Lun. 14 oct. (9h30-16h30)
public	À destination des intervenant·es théâtre, des enseignant·es, de toute personne en contact avec des groupes de jeunes gens.
tarifs / lieu	Gratuit sur inscription La Maison du Théâtre, Brest

La gestion de groupes adultes en atelier théâtre

L'intervenant·e théâtre se doit de fédérer un groupe dans lequel chaque individu arrive avec son histoire, sa propre relation à la pratique théâtrale, ses désirs et envies. À partir d'un temps de paroles, il sera proposé une analyse des questionnements qui se posent : conflits, incompréhensions, émotions qui débordent, comportements problématiques, transferts... Ainsi, à travers échanges et mises en situation, des hypothèses de réponse seront construites.

Dirigé par Lionel Jaffrès
Directeur artistique au sein du (théâtre du) Grain à Brest et intervenant auprès d'acteurs non professionnels (Le Maquis à Brest...), il s'attache à l'émergence de la parole individuelle et collective, à sa transformation, permettant à celles et ceux qui la formulent d'en faire un geste émancipateur.

date	Lun. 31 mars (9h30-13h)
public	À destination des intervenant·es théâtre et chef·fes de troupes.
tarifs / lieu	Gratuit sur inscription Run Ar Puns, Châteaulin

Se rencontrer et échanger

Échauffement collectif, tour des actualités et temps de partage sur les droits d'auteur.

À Quimper, jeu. 19 sept. de 19h à 20h30, à La MJC de Kerfeunteun.	À Brest, lun. 23 sept. de 19h à 20h30, à La Maison du Théâtre.	À Morlaix, lun. 7 oct. de 19h à 20h30, au Théâtre du Pays de Morlaix.
---	--	---

public	À destination des intervenant·es théâtre, des chef·fes de troupe, des praticiens et praticiennes motivé·es.
--------	---

Découvrir en troupe les Soirées Extras à tarif réduit

En rapport avec les thèmes évoqués par le spectacle, nous invitons des spécialistes pour échanger autour du spectacle que vous venez de voir. Une occasion de prolonger le plaisir de la représentation. Les spectacles concernés par ces soirées :

À la ligne et Édène - Tarif préférentiel (3 personnes minimum par troupe adhérente) : 15€ / personne (spectacle + soirée, encas inclus) ▪ *Patras !* - (Spectacle 8€ / personne + Soirée Extra gratuite)



Les rendez-vous de la rentrée

Dim. 15 sept. (14h-18h)

Sous le pont de la Brass' : Toboggolamb'

Gratuit sans réservation

Le 15 septembre, pour une fois et une fois seulement, la célèbre fête foraine *Toboggolamb'* vient poser ces manèges et attractions sensationnelles dans le cadre exceptionnel du Bois de la Brasserie à Lambézellec !

Des moments intenses pleins de surprises pour toute la famille sous la houlette magique de Tonton Ronan de la Cie Gigot Bitume et des décorations du collectif *Tempête* !

Le nouveau toboggan issu du budget participatif saison 3 mené par la Ville de Brest sera inauguré dans une ambiance de fête foraine décalée ! Une belle occasion de le faire découvrir aux habitants et habitantes et de proposer, dans cet écrin de verdure, des créations artistiques participatives.

Un événement organisé par le Collectif animation du quartier de Lambézellec à Brest avec la Ville de Brest.

Programme détaillé sur Brest.fr

Sam. 21 sept. (14h30-15h45)

Plongée dans les coulisses du théâtre

Gratuit,
sur inscription 02 98 47 33 42 ou
francois.berlivet@lamaisondutheatre.com

L'équipe de La Maison du Théâtre vous invite à la découverte des coulisses. Laissez-vous tenter par cette occasion rare d'accéder aux loges des artistes, à la régie et aux endroits les plus secrets de la fabrique du théâtre.

Dans le cadre des Journées Européennes du Patrimoine.

Sam. 5 oct. (14h-18h)

Lever de rideau #culturebrest

Ateliers des Capucins,
place des machines.
Entrée libre

Découvrez la richesse de l'offre culturelle brestoise !

Des membres de l'équipe de La Maison du Théâtre seront présents aux côtés des acteurs culturels du territoire pour présenter la nouvelle saison. L'occasion rêvée de découvrir les programmations : spectacles, expositions, arts, musiques, radio et cinéma, toute la culture à portée de main !



Atelier de création

Plus ou moins 0,5 grammes par litre

Cette année, l'atelier hebdomadaire engage un travail de création sur un sujet omniprésent dans notre société, mais finalement bien peu discuté et débattu : l'alcool. L'alcool occupe une place importante dans nos fêtes, mais parfois aussi dans notre quotidien, et il prend pour certains et certaines toute la place. « Loin de chercher à imposer une vision morale, nous nous interrogerons sur ce que produit l'alcool socialement, mais aussi personnellement. Il ne s'agira pas d'un travail documentaire, et nous ne partirons pas des histoires de chacun », précisent les artistes. D'octobre à décembre, un travail à partir d'improvisations et de personnages sera proposé pour arpenter tout le spectre du sujet, de la légèreté au drame. Puis, à partir de ce matériau scénique exploré, un texte et une dramaturgie seront inventés par les intervenant·es en vue des restitutions de mai.

Dirigé par Gaël-Le Guillou Castel

Comédien, metteur en scène et auteur-chanteur, il a joué ou joue pour Yvann Alexandre, Anouch Paré (Les Allumettes associées), Elsa Amsellem (L'Atelier des possibles), Christelle Kerdavid (Ostinato). Il est l'un des membres fondateurs du Collectif Dans Le Vif qui œuvre au lien entre théâtre de texte et actualité, et co-fondateur de La Caravane Compagnie qui interroge régulièrement la place des spectateurs dans la représentation. Sa dernière création *Terreur* était accueillie à La Maison du Théâtre en janvier 2024.

et Louise Morin

Après être passée par les cours d'art dramatique du Conservatoire départemental de Quimper et du Conservatoire du VIII^e arrondissement de Paris, elle devient lauréate de la promotion 2015 du parcours acteur de l'École Nationale Supérieure des Arts et Techniques du Théâtre de Lyon (ENSATT). Elle travaille principalement avec Le Grain et joue également avec la Compagnie Dérézo.

Tous deux dirigeaient l'atelier de création de La Maison du Théâtre la saison 2023/2024.

Parcours de spectacles inclus dans l'atelier :
Dérailler jeu. 6 févr. 19h30.
L'Accouchée mer. 26 mars 19h30.

Les mardis (18h30-21h), du 1^{er} oct. au 17 déc.
puis du 28 janv. au 13 mai (hors vacances scolaires et jours fériés).

Sam. 25 (14h-18h) et dim. 26 (10h-17h) janv.

Sam. 26 avr. (10h-17h)

Séance d'essai mar. 17 sept.

Répétition générale jeu. 22 mai.

Restitutions ven. 23 et sam. 24 mai.

À destination des adultes déjà inscrits dans une pratique théâtrale souhaitant s'engager dans un processus de création et des personnes transmettant le théâtre.

La Maison du Théâtre

80h - 360€ / 260€
tarif réduit (étudiant·es, jeunes de - 26 ans et demandeur·deuses d'emploi), adhésion et parcours de spectacles inclus.
Paiement en 3 fois possible.
L'assiduité est requise à chacune des séances ainsi qu'au parcours de spectacles.

Dim. 29 sept. 17h

Le Stella

Théâtre dès 14 ans

1h20 / 8€

Les Femmes de Barbe-Bleue

Compagnie Arts Croisés (Finistère)



Qu'y a-t-il derrière ces portes que nous n'osons ouvrir ?
Quels étranges élans, dénis ou conditionnements poussent certaines dans les bras d'un prédateur ?
Sur scène, pleines de désir et de vie, les femmes de Barbe-Bleue racontent comment elles ont été séduites, piégées et n'ont pas pu (ou su) s'enfuir.

D'après *Les Femmes de Barbe-Bleue* de Juste avant la compagnie (librairie théâtrale) - écriture collective de plateau dirigée par Lisa Guez.

Mise en scène Sophie-Emmanuelle Petit
Musique originale Charles Petit
Regard chorégraphique Christine Caradec
Création lumières Marie-Pier Lepage
Voix off Jean-François Rio
Création vidéo Herlé Quéméré
Avec Corinne Gantelet,
Mathilde Le Bourgeois, Valérie Gouba,
Stéphanie Legoff, Armelle Rabot

Depuis sa création en 2013, la troupe de théâtre amateur fousnantaïse ne cesse de prendre de l'ampleur. Elle axe ses créations autour de questions de société, avec la nécessité de s'engager au service de luttes qui font écho à ses convictions. Avec cette libre adaptation du conte de Charles Perrault, elle explore la part d'ombre de cinq femmes. Portées par une formidable impulsion de solidarité, de lucidité, elles affrontent avec humour la complexité de leurs désirs pour parvenir, chacune, à affronter « son » Barbe-Bleue, et s'accompagner mutuellement vers le chemin d'une possible renaissance.

Jeu. 3 oct. 19h30
Ven. 4 oct. 19h30

Théâtre dès 11 ans

1h10

Le Stella

15€

> Soirée Extra le jeudi en présence de Olivier Le Bras, ancien délégué syndical de GAD (Lampaul-Guimiliau). 5€ (encas inclus)



Le travail humanise-t-il réellement l'Homme ?
À en croire Joseph Ponthus, il semblerait que ce soit plutôt l'inverse. L'auteur, disparu en 2021, a en effet raconté dans son unique ouvrage, son expérience d'intérimaire au sein d'usines agro-alimentaires.

À la ligne (Feuillets d'usine)

Caliband Théâtre (Normandie)

Embauché en Bretagne dans une conserverie de poissons, puis dans un abattoir, Joseph Pontus répertorie avec une infinie précision, jour après jour, les gestes du travail, le bruit, la fatigue, la répétition des rituels épuisants. Cet Apollinaire des temps modernes s'en sort grâce à la littérature et pose des mots sur les maux. Sur scène, un comédien et un musicien électro, plongés dans un espace clos, nous font vivre avec force la réalité des soldats en première ligne sur la chaîne, solidaires au front, et nous dissèquent l'envers et l'endroit du milieu ouvrier aujourd'hui.

« Je voulais faire de l'usine un objet littéraire. On entend peu parler des ouvriers. Hormis pour dire qu'ils sont illettrés ou quand ils galèrent, qu'ils n'ont qu'à traverser la rue pour trouver du travail et s'acheter un costume ».
Joseph Ponthus

Adaptation, mise en scène et interprétation **Mathieu Létuvé**
Collaboration artistique **David Gauchard**
Création et musique live électro **Olivier Antoncic**
Création lumières, régie et regard **Éric Guilbaud**
Création régie son **Renaud Aubin**
Musique **Olivier Antoncic, Renaud Aubin, Anne-Laure Labaste (en alternance)**
Construction scénographie **CPR Louviers**

D'après *À la ligne - Feuilletts d'usine* de Joseph Ponthus (Éditions La Table Ronde).



© Arnaud Bertereau

Prendre l'écriture à bras le corps

Comment cerner son sujet et trouver le bon angle d'attaque ? La juste tonalité ?
 Comment accorder ce que l'on veut dire aux outils que sont le dialogue, le récit, la fable, les personnages ?
 Comment passer du flou au net ? Voici quelques-unes des questions abordées au cours de ce week-end dramaturgique à partir des projets d'écriture apportés par les troupes. Les deux membres de Lumière d'août - compagnie théâtrale/collectif d'auteur · es à Rennes proposent une analyse commune qui permettra de voir comment les développer et chercher ce qui pourrait leur être utile, les éclaircir, approfondir, complexifier ou simplifier, bref, les rendre plus forts.

Dirigé par Marine Bachelot Nguyen

Dans son travail, elle explore l'alliance de la fiction et du document, les croisements du corps et du politique, les questions féministes et postcoloniales, les généalogies sociales et intimes. La plupart de ses textes sont édités chez Lansman.

et Alexandre Koutchevsky

Il développe depuis 2006 des pièces de théâtre-paysage, écrites et mises en scène dans une relation étroite avec des paysages choisis : aéroports, bunkers, champs, bords de mer, etc. Il écrit par ailleurs régulièrement pour d'autres metteurs en scène. Ses pièces sont éditées à l'Entretemps et Deuxième époque.



© François Berlioz

Sam. 5 (13h-19h) et dim. 6 (10h-17h) oct.

À destination des personnes qui écrivent
 au sein des troupes.
 Stage ouvert à 4 troupes, 3 personnes
 par groupe maximum
 dont le · la « chef · fe dramaturge ».

La Maison du Théâtre

12h • 110€
 + 50€ d'adhésion
 par troupe
 Pré-requis
 Fournir un texte de 30 min
 et une note d'intention
 de 2 pages maximum.

Sam. 12 oct. 11h et 16h
 ● Ven. 11 oct. 10h et 14h30

Théâtre d'objets
 sonores dès 3 ans

1h

Le Studio René Lafite

8€

TRACK

La Boîte à sel (Nouvelle-Aquitaine)



© Frédéric Desmesure

Idée originale dispositif

Céline Garnavault et Thomas Sillard

Dramaturgie et mise en scène

Céline Garnavault

Création sonore et objets connectés

Thomas Sillard

Musique et jeu **Laurent Duprat - L.O.S.**

Assistanat à la mise en scène

Adélaïde Poulard

Création lumières **Alizée Bordeau**

Assistanat son et objets connectés

Margaux Robin

Construction

Daniel Péraud et Sophie Burgaud

Collaboration scénographie **Olivier Droux**

Collaboration mouvement **Thomas Guerry**

Costumes **Stéfani Gicquiaud**

Collaboration développement

Raphaël Renaud - KINOKI

Circuit métal **CAP chaudronnerie**

du Lycée Réaumur de Poitiers

Couture **Béatrice Ferrond**

et **Armelle Quiniou**

Soutien lumières **Zélie Champeau**

Régie lumière et trains **Leslie Seuve,**

Dominique Pain (en alternance)

Régie son et objets connectés

Jean Gueudré, Mathieu Ducarre,

Thomas Sillard (en alternance)

Régie plateau **Régis Roudier**

Régie générale **Raphaël Moles**

Documentaire sur la création **Luka Merlet**

Photographies **Frédéric Desmesure**

Direction de production **Kristina Deboudt**

Production et diffusion **France Fiévet,**

Jessica Bodard

Logistique **Jessica Bodard**

Comptabilité **Marie Rossard**

Avec le soutien de



Il entre avec sa locomotive sous le bras, dans sa cabane-atelier, son havre à lui. C'est là qu'il s'est fabriqué un monde, une base arrière d'où il peut s'évader sans bouger. Parce que lui, ce qu'il aime, c'est être entouré de sons, de mouvements et d'histoires qu'il s'invente.

Lui, c'est Laurent Duprat, dit L.O.S. Comédien et beatboxer, il trace des pistes et monte des circuits où il dépose des petits trains à moteur. Avec sa bouche et sa voix, il leur fabrique des voyages et laisse son empreinte vocale se déployer et flotter comme la fumée de ses locos. Boucle après boucle, le voici qui s'aventure un peu plus, se risquant, sans en avoir l'air, dans de téméraires et sensibles aventures. Au plus près des spectateurs, se déploie une odysée miniature et pourtant extraordinaire d'un étrange chef de gare, géant délicat veillant sur son monde minuscule.

Jeu. 17 oct. 19h30
● Jeu. 17 oct. 14h30

Théâtre et musique
dès 9 ans

1h

Le Stella

8€

23

Mon bel oranger



Amin Théâtre
& Ensemble ALMAVIVA (Île-de-France)

« Il s'agissait pour moi de donner à voir l'enfance, non sous l'angle de l'insouciance (...) mais plutôt à travers la profondeur et la complexité de ses réflexions et de ses sentiments. » Christophe Lалуque (metteur en scène)

Dans les rues de Rio, Zézé, un petit garçon, essaie de trouver sa place. Pour survivre, il s'en remet à son intelligence et à son imagination avant de se lier d'amitié avec un petit pied d'oranges douces... Plus qu'une échappatoire merveilleuse, il devient son plus proche confident. S'inspirant du roman de José Mauro de Vasconcelos, *Mon bel oranger* aborde sans fausse mièvrerie ni clichés le thème de l'enfance, dans ce qu'elle a de plus tendre, de poétique, mais aussi, parfois, de tragique. Un véritable récit initiatique se déploie au rythme de la musique du Brésil donnant à entendre toute sa richesse et sa diversité.

En partenariat avec Plages Magnétiques.
Dans le cadre de l'Atlantique Jazz Festival - Brasil Agora - du 4 au 20 octobre 2024.

Mise en scène Christophe Lалуque
Composition et direction musicale Ezequiel Spucches
Jeu Mathieu Desfemmes et Robin Francier
Chant Christine Audat
Violoncelle Johanne Mathaly
Guitares Rémy Reber
Électronique Aurelio Edler-Copes
Création vidéo et lumières Mehdi Izza (Trafikandars)
Création costumes Lou Bonnaudet
Son Anaïs Georget
Régie Antoine Campredon
Photographies Timor Rocks!
Graphisme Sebastián Desalvo

D'après *Mon bel oranger* de José Mauro de Vasconcelos (Éditions Stock - Livre de Poche Jeunesse - traduction Alice Raillard).



© François Berlivet

Stage jeunes *Paysages de l'adolescence*

Comment dire, transmettre, partager ce territoire singulier de l'adolescence ? Quelle prise de parole : monologue, dialogue, chœur ? Parlé, chanté, dansé ? Quel rythme donner : celui du battement du chœur affolé après une danse électro ou celui, arythmique, parce que l'on perd pied ? Quatre jours pour proposer, échanger, disséquer, débattre puis partager nos réflexions mises en espace, en mouvements.

Dirigé par Laurance Henry

Plasticienne, scénographe de formation, elle dirige, écrit et met en scène les pièces de la compagnie a.k.a. entrepôt depuis sa fondation en 2000. Toutes les créations s'adressent à l'enfance et la jeunesse. La générosité de ces publics, leur exigence, leur sensibilité induit un mouvement permanent de la pensée. Elle est actuellement artiste associée du Théâtre du Champ Exquis - Scène Conventionnée Art, Enfance, Jeunesse à Blainville-sur-Orne.

En partenariat avec la Maison de Quartier de Lambézellec

Le stage comprend une place pour *ce que je veux dire*, ven. 31 jan. à 19h30 à La Maison du Théâtre.

Du mar. 22 au ven. 25 oct. (10h-17h)
Restitution ven. 25 oct. (16h)

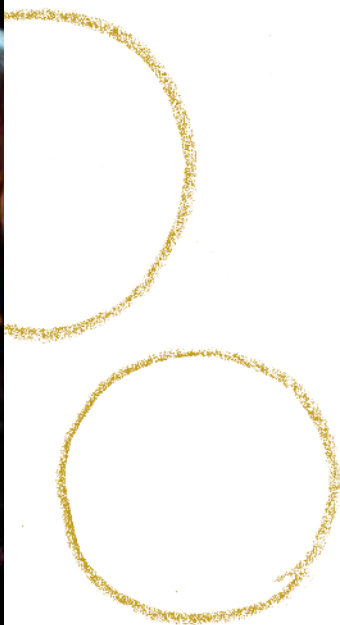
La Maison du Théâtre

À destination des jeunes de 13 à 17 ans, débutants
ou déjà inscrits dans une pratique théâtrale

24h
80€ / 70€ (adhérent)



© Amin Théâtre



22

Ven. 8 nov. 19h30
● Ven. 8 nov. 14h30

Théâtre et marionnettes
dès 11 ans

1h10

Le Stella

15€



> Retrouvez la compagnie Tro-Heol du 13 au 15 mai
avec leur toute nouvelle création *Imaginer la pluie* (p.52).
> Stage *Jeu d'acteur et marionnettes* dirigé par Daniel Calvo Funes
et Martial Anton du 7 au 9 juin (p.57).



Dans le cadre du Festival Les Mains en l'air,
du 6 au 10 novembre.
En coréalisation avec la Ville de Guilers
et Le Quartz - Scène nationale de Brest.

Dystopies utopiques ou bien utopies dystopiques, *Scalpel* et *Plastic* sont deux opus à l'humour caustique sur le thème de la chirurgie esthétique et de ses dérives. Portées par les marionnettistes de la Compagnie Tro-Heol dont le talent fou parvient toujours à nous surprendre, ces deux formes entrouvrent la porte d'un univers futuriste peu reluisant où, en dépit de tout, la résistance s'organise.

Les Fantaisies Dystopiques

Compagnie Tro-Heol
(Finistère)

Scalpel — Nous sommes en 2053. Emma est « technicienne d'archivage des ouvrages délaissés », au troisième sous-sol de la bibliothèque municipale. À l'abri des regards qui pourraient juger son physique ingrat, elle passe pourtant un à un, brillamment, tous les examens pour accéder au poste d'accueil du public. Une toute dernière étape l'attend : elle ne remplit pas les critères physiques d'admission. Heureusement, ses quelques économies vont lui permettre de consulter un cabinet de chirurgie...

Plastic — « Le vivant au service du vivant ! » Tel est l'adage d'Eva, éminente chercheuse, toujours accompagnée de son fidèle serpent, collaborateur de la première heure. À une époque très éloignée de la nôtre, Eva tente secrètement de sauver ce qu'il reste de la planète, car les espèces végétales et animales ont presque disparu. Elle se lance dans d'étranges expérimentations qui pourraient bien changer la fin du monde.

Textes **Alexandra-Shiva Melis**
Mise en scène **Martial Anton et Daniel Calvo Funes**
Avec **Mélanie Depuiset et Frédéric Rebière**
Musique **DEF**
Marionnettes *Scalpel* **Daniel Calvo Funes**
Marionnettes *Plastic* **Daniel Calvo Funes et Fabrice Tanguy**
Scénographie *Scalpel* **Martial Anton et Daniel Calvo Funes**
Scénographie *Plastic* **Olivier Droux**

Création lumière **Martial Anton**
Costumes **Maud Risselin**
Régies **Gweltaz Foulon**
Construction décors *Scalpel* **Thomas Civel et Christophe Derrien**
Construction décors *Plastic* **Olivier Droux et Christophe Derrien**
Dessins préparatoires *Plastic* et séquences vidéo **Matthieu Maury**



Jeu. 21 nov. 19h30

● Jeu. 21 nov. 14h30

Thriller éthologique conseillé
aux ados dès 10 ans

55 min

Le Stella

15€



Sauvage

Compagnie LOBA
/ Annabelle Sergent
(Pays de la Loire)

Sauvage, c'est la prise de parole d'une femme d'aujourd'hui qui tend ses antennes sensorielles, déploie son attention et convoque son instinct pour résoudre une énigme, avec nous : pourquoi la nuit l'attire-t-elle si puissamment ?

Une fille dénommée Dragonfly, s'échappe régulièrement de l'internat, avec deux amis collégiens, pour se rendre, la nuit, dans la forêt à proximité. Au sein de cet environnement foisonnant, les trois adolescents, connectés à la Nature, vivent des moments intenses. Jusqu'au jour où...

Avec **Sauvage**, la compagnie LOBA raconte cette soif d'aventures et de liberté qui caractérise l'adolescence. Dans un décor métaphorique composé de tiges suspendues et sublimé par les mouvements de lumière, une comédienne fait des aller/retours entre passé et présent et embarque le public dans un récit qui s'adresse à cette part d'animalité enfouie en chacun de nous.

Écriture **Karin Serres**

Conception et interprétation

Annabelle Sergent

Dramaturgie et collaboration artistique

Christophe Gravouil

Scénographie et création lumière

Yohann Olivier

Création sonore **Oolithe**

Regard chorégraphique **Brigitte Livenais**

Costume **Tiphaine Pottier**

Construction **Pierre Bouglé**

Pupitreuse **Zélie Carasco**

Régie son **Jérémy Morizeau,**

François Poppe (en alternance)

Régie lumière **Julien Jaunet**



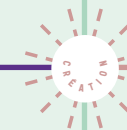
© Christophe Roynaud de Lage

Ven. 29 nov. 19h30

Théâtre dès 15 ans

1h

Ven. 6 déc. 19h30



Le Stella

Le Stella

15€

Théâtre dès 15 ans

1h30 / 8€

> Exposition à La Maison du Théâtre en parallèle du spectacle :

Dessin de presse, retour d'exil – La Révolution en Iran

De Kianoush Ramezani et Mana Neyestani sur la révolution qui a suivi la mort tragique de Jina Mahsâ Amini arrêtée à Téhéran le 13 septembre 2022, pour un voile mal mis et dont le slogan « Femme, Vie, Liberté » est devenu un symbole.

> Soirée Extra à l'issue de la représentation autour de la question :

« *Que faire ? Les formes de la contestation sociale et écologique au 21^e siècle* ». Gratuit



© Laura Severi

I'm deranged

Mina Kavani

Unanimement salué par la critique, *I'm deranged* est une ode à l'espoir, un hymne à la liberté et à la vie, à la puissance de l'art face à l'oppression.

Contrainte à l'exil à la suite d'une scène d'amour dans le film *Red Rose*, de la cinéaste Sepideh Farsi, la comédienne iranienne Mina Kavani joue, au sens propre, sa vie sur scène. Installée en France depuis plus de sept ans, l'actrice a ressenti un besoin vital d'évoquer ses rêves, ses tourments, ses envies et ses doutes nés de cette situation. Mais au-delà de son expérience personnelle, elle témoigne de la réalité d'un pays vivant sous le joug de la République Islamique où les libertés, tant individuelles qu'artistiques, sont constamment mises à mal. Une performance vibrante d'humanité, que l'on ne peut - que l'on ne veut - pas oublier, tant elle est nécessaire.

Dans le cadre du festival Grande Marée du 14 au 29 novembre. En partenariat avec l'ADAO.

Écriture, mise en scène et interprétation Mina Kavani
Composition musicale Siavash Amini
Création lumière Marco Giusti
Régie lumière et régie générale Pierre-Éric Vives
Son Cinna Peyghamy
Scénographie Clémence Kazémi
Collaboration artistique Maksym Teteruk
Administration et production Christelle Guillotin
Diffusion CPPC

Patatras !

Les Piqueteros (Finistère)



© Sébastien Durand

La boîte a fermé il y a 5 ans. Une banale histoire de prolos et de violence sociale. Depuis, chacun trace sa route et pas forcément dans la même direction. Une bonne occasion de se retrouver pour fêter ça. Ou pas. Car les héros et les héroïnes sont fatigués et le cafard rode. Comment imaginer un futur quand le présent est tout pété ? Comment vibrer quand tout devient gris ? Y a-t-il encore quelque chose sous la braise ? Est-ce que ça va finir par mal finir ?

Les Piqueteros, nom choisi par la troupe de théâtre amateur brestoise en référence aux groupes de chômeurs argentins, est née en 2002 d'une rencontre et d'un constat : les chômeurs, les précaires et les travailleurs, toutes celles et tous ceux qui ne supportent plus la brutalité des reculs sociaux, doivent prendre la parole eux-mêmes car personne ne le fera à leur place. Les Piqueteros ont fait le choix, dès le départ, d'une écriture collective et de jouer aussi dans des lieux où le théâtre se fait rare.

Avec Armelle Gueguen, Charlotte Chausson, Hervé Ollivier, Jean-Yves Pochard, Lag, Patrice Jeannes et Yseult Lebrun
Regard extérieur Antonin Lebrun
Création Lumière Pierrick Julien
Régie lumière Jean-Jacques Jourden

Jeu. 12 déc. 19h30
Ven. 13 déc. 19h30
● Ven. 13 déc. 14h

Théâtre et arts visuels
dès 12 ans

1h15

Le Stella

15€



L'on sait les capacités infinies du Cosmos et ses secrets encore inexplorés à ce jour. Il en est de même avec les créations de Julien Mellano ! Après *Ersatz* et *Supergravité*, laissez-vous embarquer cette fois dans une aventure intersidérale qui imprimera durablement votre rétine.

Jean-Clone

Collectif AÏE AÏE AÏE
(Ille-et-Vilaine)

Une gravité accueillante permet à une capsule de se poser sur une surface solide, quelque part dans l'Univers. Grâce à une mystérieuse énergie, une forme de vie va alors éclore et se lancer dans une improbable mission de survie cosmique... Au croisement du théâtre, de la marionnette et des arts visuels, *Jean-Clone* se révèle être une odyssée fascinante et truffée d'astuces scénographiques. Renouvelant sans cesse son intérêt pour la science et la fiction, Julien Mellano signe ici une création qui, avec humour et dérision, illustre nos rapports complexes avec les non-humains, la technologie et notre propre finitude à partir de la figure troublante du clone humain.

« Avec *Jean-Clone* (...),
je cherche à dévisager les
monstres que nous sommes,
ceux que nous serons
peut-être, pour les attendre
joyeusement en embuscade
et les démasquer comme
dans *Scooby-Doo*. »
Julien Mellano

Écriture, mise en scène et scénographie **Julien Mellano**
Avec **Vincent Vojsin**, **Jean-Baptiste Saunier** et **Aurélié Brialix**
Voix off **Justine Curatolo**
Lumière **Lucille Losub**
Son **Gildas Gaboriau**
Assistanat à la mise en scène **Célia Hue**
Assistanat à la scénographie et régie plateau **Adèle Vigneau**
Regard chorégraphique **Joachim Maudet**
Fabrication marionnette **Antonin Lebrun**
Direction de production et collaboration artistique **Charlotte Blin**



© Laurent Guizard



Stage lecture à voix haute
Ponter haut le texte

Comment aborder sa voix, son corps, son rapport à l'autre ? Comment transmettre clairement à son auditoire l'importance du texte lu ? Donner à comprendre la puissance des mots, la dynamique d'un texte, et découvrir les secrets d'un discours efficace est une aventure passionnante. Delphine Vespier fera découvrir que le texte porte en lui un paysage, un rythme, une intention, que chaque mot éveille une sensation, une histoire, et qu'il est nécessaire de creuser son propre point de vue pour l'associer à son intention sincère de dire, raconter, convaincre, transmettre. Et pour garder une trace du travail, le stage se conclura par un enregistrement d'extraits des textes travaillés.

Dirigé par Delphine Vespier
Elle a fait, il y a 30 ans, le choix du théâtre comme chemin pour « dire » et « oser être », s'interroger sur le monde, redécouvrir le sens des mots, et nourrir son imaginaire. Sa relation à l'écriture s'est forgée au fil des rencontres avec les auteurs qu'elle a eu la chance de défendre sur scène : Joyce, Orwell, Shakespeare, Barker... Elle aime passionnément les langues et leurs musicalités singulières, et depuis 15 ans, a développé une pédagogie pour amener chacun à profiter de cette délectation que procure le fait de « dire ».

Sam. 14 (13h-19h) et dim. 15 (10h-17h) déc.

La Maison du Théâtre

À destination d'adultes déjà inscrits dans une pratique théâtrale, enseignant·es, toute personne amenée à prendre la parole (dès 16 ans).
Apporter un texte de son choix (6/7 lignes).

12h
80€ / 70€ (adhérent)

Sam. 21 déc. 11h
● Ven. 20 déc. 10h et 14h30

Théâtre dès 3 ans

45 min

Le Stella

8€

Marcher dans le vent

Compagnie en attendant... (Bourgogne-Franche-Comté)



Dans le cadre du Festival Théâtre À Tout Âge du 26 novembre au 21 décembre.
En partenariat avec Très Tôt Théâtre - Scène conventionnée d'intérêt national, Art, Enfance, Jeunesse.

Mise en scène Jean-Philippe Naas
Imoges Laurent Moreau
Texte Denis Lachaud
Avec Hoël Beauchard de Luca et Claire Monot
Scénographie Céline Perrigon
Lumières Nathalie Perrier
Accessoires Thomas de Broissia
Costumes Mariane Delayre
Musiques Julie Rey
Collaborateur artistique Michel Liégeois
Régie générale Béranger Thiery
Régie lumières Suzon Prost ou Adèle Draussin-Vignal
Régie son Samuel Babouillard
Régie plateau Guénaél Morvan
Administration Audrey Roger
Production Marie Légantier

Avec ce spectacle, le metteur en scène Jean-Philippe Naas s'est lancé un défi : proposer une grande forme pour les tout-petits, reposant sur l'univers graphique de l'illustrateur Laurent Moreau.

Camille, une petite fille qui ne parle pas encore, joue dans sa chambre. Avec des arbres miniatures, elle construit une forêt qui peu à peu va envahir la pièce, et dans laquelle elle va vivre une odyssée intime. *Marcher dans le vent* nous plonge dans les pensées d'une enfant impatiente de former des mots et d'acquiescer la parole. Dans un décor très visuel capable de s'envoler ou de disparaître comme par enchantement, deux comédien·nes composent une histoire tendre et poétique où le texte et la musique fusionnent avec les images de Laurent Moreau, auteur de nombreux albums jeunesse.

« À chaque fois que je me promène en forêt, j'ai l'impression d'avoir les yeux grands ouverts, prêts à accueillir l'inattendu et l'extraordinaire de cette rencontre avec le vivant. »
Jean-Philippe Naas



© Vincent Arbetet

Jeu. 16 jan. 19h30
Ven. 17 jan. 19h30
● Ven. 17 jan. 14h

Danse et marionnettes
dès 12 ans

1h30

Le Stella

15€



Adapter *Richard III*, le chef d'œuvre de Shakespeare, sous forme d'un spectacle alliant marionnettes à taille humaine et chorégraphie, telle est l'ambition de cette création qui ne ressemble à aucune autre.

Richard III

La Poupée qui brûle
(Ille-et-Vilaine)

Relatant une lutte incessante pour le pouvoir, *Richard III* a déjà fait l'objet de nombreuses transpositions. Le metteur en scène Yoann Pencilé en livre, ici, une vision très personnelle qui repose sur un système de jeu ritualisé inspiré du théâtre Bunraku japonais - technique traditionnelle où les manipulateurs et les porteurs de voix des marionnettes sont deux entités séparées. Un trio de danseurs-manipulateurs, associé à deux narrateurs, donnent vie aux vingt personnages de la Cour d'Angleterre, sous le regard d'un comédien incarnant le Souverain, et bâtissent ensemble une œuvre fascinante.

Librement adapté de *Richard III*
de William Shakespeare.

L'accueil de ce spectacle bénéficie du dispositif de soutien à la diffusion « Avis de Tournées » porté par l'ODIA Normandie, la Région Pays de la Loire et Spectacle vivant en Bretagne.

Adaptation et écriture **Achille Grimaud** et **Yoann Pencilé**
Mise en scène et plateau **Yoann Pencilé**
Avec **Antonin Lebrun** (Richard III), **Achille Grimaud** et **Katia Lutzkanoff** (narration et voix), **Yann Hervé**, **Améthyste Poinot** et **Lucile Ségala** (danse et marionnette)
Chorégraphie **Bruce Chiefare**
Collaboration artistique **Magali Julien**
Collaboration dramaturgique **Pauline Thimonier**
Création musicale **Pierre Bernert**
Création costumes, habilleuse et technique plateau **Clara Stacchetti**
Création marionnettes **Antonin Lebrun** et **Clara Stacchetti**
Collaboration marionnettes suspendues **Hélène Barreau**
Création lumière et scénographie **Alexandre Musset**
Régie lumière et son **Cyrille Morin** et **Benjamin Rouxel**
Administration **Justine Le Joncour**
Diffusion **Anne-Laure Lairé**



© Antonin Lebrun

Mer. 22 jan. 15h
 Ven. 24 jan. 19h30
 ● Jeu. 23 jan. 10h et 14h30
 ● Ven. 24 jan. 14h30

Théâtre dès 7 ans

1h05

Le Stella

8€



Joséphine et les grandes personnes

Le Carrousel (Québec)



« J'ai écrit la pièce en pensant à la solitude des enfants dans l'univers bien construit des grandes personnes. »
 Marie-Hélène Larose-Truchon (autrice)

Joséphine est une petite fille coach de vie pour enfants. En dix leçons, elle donne des trucs et des astuces à ses congénères pour apprendre à vivre avec les adultes. Sa rencontre avec une vieille dame va bouleverser sa vie. À travers Joséphine, c'est toute la force des enfants qui est célébrée, mais aussi leur très grande vulnérabilité face aux aléas de la vie familiale. D'une tendresse infinie, cette nouvelle création du Carrousel, compagnie québécoise de renommée internationale, fera rire les enfants qui y reconnaîtront leurs parents et ces derniers, mis face à leurs contradictions, en souriront... peut-être !

Texte Marie-Hélène Larose Truchon
 Mise en scène Marie-Eve Huot
 Avec Émilie Dionne et Mireille Métellus
 Musique Diane Labrosse
 Costumes Linda Brunelle
 Lumière Louis-Xavier Gagnon-Lebrun
 Coiffures et maquillages
 Suzanne Trépanier
 Conseillère aux mouvements
 Marie-Gabrielle Ménard
 Assistance à la mise en scène et coordination
 de production Lucie Baril-Castonguay
 Direction technique Nicolas Fortin

Mer. 29 jan. 19h30
 Ven. 31 jan. 19h30
 ● Mer. 29 jan. 10h
 ● Jeu. 30 jan. 10h et 14h30
 ● Ven. 31 jan. 14h30

Théâtre et danse
 conseillé aux ados
 dès 13 ans

1h15

Le Studio René Lafite

15€

> NOUVEAU : *On vous raconte des histoires* à 18h45 ven. 31 jan.
 avant la représentation :
 lecture par les élèves du Conservatoire de Brest Métropole (p.8-9).
 > Stage jeunes 13-17 ans *Paysages de l'adolescence* dirigé
 par Laurance Henry du 22 au 25 oct. (p.23).

ce que je veux dire

a k entrepôt (Côtes d'Armor)

Musicale, chaotique, continue, heurtée, la prise de parole adolescente est singulière, sauvage et précieuse. Il y a tant à dire à l'âge adolescent, tant à partager sur soi et le monde, tant à taire aussi. Verbale tout autant que corporelle, cette prise de parole dit le monde... mais l'entendons-nous ?

Texte, mise en scène et scénographie
 Laurance Henry
 Avec Maria Aziz Alaoui,
 Tiebeu Marc-Henry Brissy Ghadout
 et Thomas Couppey
 Assistante chorégraphique Pauline Maluski
 Assistant et direction technique
 Erik Mennesson
 Composition musicale Sylvain Robine
 Lumières et régie Ydir Acef
 Costumes Sophie Hoarau
 Regard et dialogue philosophique
 Dominique Paquet
 Photographie Jeanne Paturel

Trois jeunes adultes empreints encore de l'adolescence, tentent de trouver une forme à leur silence. Ensemble, ils cherchent, tentent de dépasser la difficulté de nommer, de verbaliser. C'est en empruntant d'autres voix-voies : la course, la danse, la lutte, le chant... que cela se dit, se pose. C'est en inventant, en jouant dans un rythme soutenu et joyeux qu'ils façonnent leur propre langage et se racontent, nous racontent.



© Jeanne Paturel

Mer. 5 fév. 19h30
Jeu. 6 fév. 19h30
Ven. 7 fév. 19h30
● Jeu. 6 fév. 14h
● Ven. 7 fév. 14h

Théâtre dès 14 ans

1h30

Le Stella

15€



« Il n'y a pas que le trafic qui est perturbé ! » *Dérailer*, c'est l'histoire du voyage exalté et tourmenté de Kati, une Quichotte en TGV Inouï et de son acolyte ; c'est l'histoire d'un voyage qui ne se passera pas comme prévu, car il y a un grain de sable (de folie), dans la machine.

Dérailer

Nids Dhom (Finistère)

Alors que le train fonce à travers la campagne, soudainement il s'arrête en pleine voie, comme cela arrive parfois... Chacun est alors confronté à ce que cet arrêt imprévu provoque en lui-même. D'autant que notre Kati, dans cet espace clos, ordonné, provoque une déflagration. Dans un chahut vivifiant, passagers, contrôleurs et cheffe de bord sont pris à parti : le fou, est-ce toujours l'autre ? Et moi ? Suis-je si normal que ça ? De cette expérience déroutante et joyeuse, la compagnie Nids Dhom active les questionnements, intimes et collectifs, face à l'irruption d'une folie éclatante et subversive.

APPEL À PARTICIPATION : Le chœur des voyageurs et voyageuses

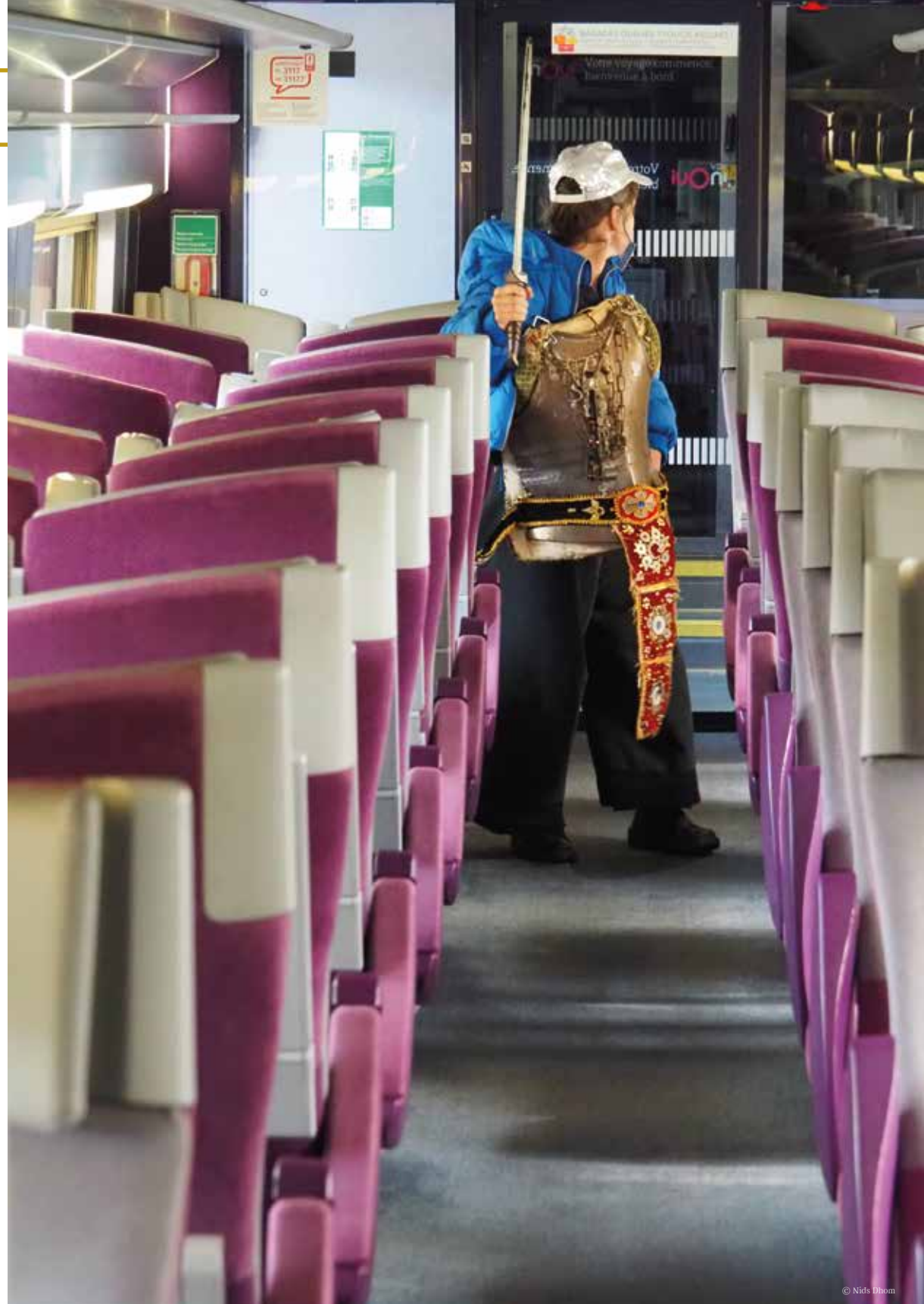
La compagnie recherche un groupe de 10 à 12 personnes désireuses d'embarquer à bord du train avec les artistes du spectacle, et pouvant s'engager sur tout ou partie des temps de répétitions et des représentations.

Répétitions : sam. 1^{er} fév. (14h-18h) + générale mar. 4 fév. (19h30-21h)

Représentations : du mer. 5 au ven. 7 fév.

Conception et écriture **Lisa Lacombe** et **Alice Mercier**
Avec **Yoan Charles**, **Alice Mercier**, **Lisa Lacombe**
et **Nathalie Le Flanchec**

Création sonore **Jérôme Kerihuel**
Scénographie **Camille Riquier**
Création lumière **Stéphanie Petton**
Construction mannequin et marionnettes
Antonin Lebrun
Construction maquette **Olivier Droux**



Jeu. 27 fév. 19h
Ven. 28 fév. 19h30

Danse dès 11 ans

1h

Le Stella

Billetterie Quartz
disponible en jan. 2025.

Mar. 4 mars 19h30
Mer. 5 mars 19h30



Théâtre et danse
dès 15 ans

1h30

Le Stella

15€

Vignette(s)

Compagnie Mawguerite (Finistère)

Un spectacle proposé par Le Quartz - Scène nationale de Brest dans le cadre du Festival DañsFabrik du 25 février au 1^{er} mars.



Chorégraphes **Maguy Marin**,
Volmir Cordeiro et **Bernardo Montet**
Troupe Catalyse **Tristan Cantin**,
Manon Carpentier, **Guillaume**
Drouadaine, **Christelle Podeur**,
Jean-Claude Pouliquen, **Sylvain Robic**
et **Emilio Le Tareau**
Accompagnement éducatif de la troupe
Catalyse **Erwana Prigent** et **Julien Ronel**
Lumière **Maude Raymond**
Régie son **Maël Contentin**
Costumes **Clémentine Page**
Pièces *L'œil, la bouche et le reste* (Volmir
Cordeiro, 2017), *May B* (Maguy Marin, 1981)
et *Soleil du nom* (Bernardo Montet, 2016).

En un geste puissant, les chorégraphes **Maguy Marin**, **Volmir Cordeiro** et **Bernardo Montet** transmettent un fragment de leur répertoire respectif aux interprètes de la troupe **Catalyse**, en situation de handicap, pour réimaginer trois formes courtes.

Porté par **Bernardo Montet**, bien connu du public brestois et de la Scène nationale avec laquelle il a été artiste associé au début des années 2000, le projet *Vignette(s)* s'adapte à la singularité de ces interprètes uniques. Chacune des trois chorégraphies interroge l'idée de transmission, ce qu'elle sollicite du langage, de l'adaptation et de l'imaginaire. En recréant un geste chorégraphique, les interprètes de la troupe **Catalyse**, compagnie de théâtre créé à Morlaix il y a 30 ans par **Madeleine Louarn**, traversent des écritures différentes, pour finalement être le « commun » d'une même création originale.

> Projection/rencontre du documentaire *Dernières nouvelles du cosmos* sur Babouillec en présence de la réalisatrice **Julie Bertucelli** et de la metteuse en scène **Lena Paugam**.
Lun. 3 mars à 20h au Cinéma Les Studios (136 rue Jean Jaurès à Brest).

Ovni rêveur

ou le corps éparpillé dans la tête

Compagnie Alexandre
(Côtes d'Armor)

Une coréalisation **Le Quartz - Scène nationale de Brest et La Maison du Théâtre**.

Texte **Babouillec**
Conception et mise en scène **Lena Paugam**
Avec **Babouillec** et **Thierry Thieu Niang**
Assistanat à la mise en scène
Caroline Darchen
Scénographie et création vidéo
Pierre Nouvel
Création sonore **Xavier Jacquot**
Création lumières **Louisa Mercier**
Accompagnement de **Babouillec**
Véronique Truffert, **Chimène Barros**
et **Renaud Tefnin**

Spectacle sur la beauté mariant textes et chorégraphie, *Ovni Rêveur* ou *le corps éparpillé dans la tête* façonne un monde poétique où l'espace-temps semble suspendu.

Ce dialogue théâtral et chorégraphique plonge le public dans un univers hypersensible où le corps en mouvement d'un danseur se mêle aux mots de **Babouillec**, une autrice autiste sans paroles qui, grâce à l'écriture, a brisé des années de silence et a pu s'ouvrir sur le monde. En résulte un spectacle qui nous interroge sur le temps que chacun prend pour écouter, regarder, sentir, se rencontrer. Sur scène, le duo d'interprètes invente son propre langage, chargé de sens et d'émotions.



© Compagnie Alexandre

Ven. 14 mars 19h30

● Jeu. 13 mars 14h30

● Ven. 14 mars 14h30

Théâtre dès 8 ans

50 min

Le Stella

8€



Comment je suis devenue ourse

Compagnie Hop!Hop!Hop! (Ille-et-Vilaine)



© Didier Martin

Avec sa nouvelle création, la compagnie Hop!Hop!Hop! entraîne le public dans une histoire d'ourse et de métamorphose, évoquant à la fois l'enfance et notre rapport aux animaux.

Conte philosophique sur notre relation au vivant, *Comment je suis devenue ourse* est l'histoire d'une transformation, celle de l'autrice et metteuse en scène, Christine Le Berre qui, au fil des années, comme un plantigrade, s'est retirée dans sa tanière renouant ainsi avec l'enfant qui est en elle. Mariant théâtre de corps et d'objets, le spectacle, qui entremêle souvenirs proches et lointains, expériences vécues ou rêvées et récits de voyage, développe un univers intime et poétique à la dimension universelle.



Séances en audiodescription

vendredi à 14h30 et 19h30
réalisées par l'association L'œil Sonore, en partenariat avec les jeunes élèves de l'IPIDV (p. 71).

Avec le soutien financier de l'Unadev (Union Nationale des Aveugles et Déficiants Visuels).

Conception, écriture, mise en scène et jeu
Christine Le Berre
Co-écriture et co-mise en scène
Denis Athimon
Régie lumières et décor Didier Martin
Création sonore Federico Climovich
Production Pauline Veniel et Lorinne Florange / Bureau Hectores



© Jean-Louis Fernandez

Stage interprétation et dramaturgie *Défricher un texte comme on mène une enquête*

En partenariat avec Le Théâtre du Pays de Morlaix.

Le stage comprend une place pour *Les Femmes de la maison*, jeu. 20 mars à 20h au Théâtre du Pays de Morlaix.

Pauline Sales propose un travail d'interprétation et de dramaturgie autour d'un de ses textes, *Les Femmes de la maison*. Des années 50 à aujourd'hui, cette pièce déroule trois époques et récits d'artistes femmes, dans une maison-atelier dont le propriétaire est un homme.

Les stagiaires expérimenteront comment un dialogue prend forme, réplique après réplique, sans préjuger à l'avance du propos. Ils seront attentifs aux indices dans le texte qui permettent de deviner ce qui se joue entre deux personnages, et décèleront ainsi les enjeux possiblement enfouis ou dissimulés dans des répliques d'apparence anodine. Ils s'aventureront à devenir des actrices et des acteurs qui jouent comme on écrit.

Dirigé par Pauline Sales

Comédienne, metteuse en scène et autrice de plus d'une vingtaine de pièces, dont la plupart sont éditées aux Solitaires Intempestifs, elle a dirigé avec Vincent Garanger le Préau - Centre Dramatique National de Normandie à Vire de 2009 à 2018. Aujourd'hui, elle continue sa démarche d'écrivaine et de metteuse en scène au sein de la compagnie À L'ENVI.

Sam. 15 (13h-19h), dim. 16 mars (10h-17h)

Théâtre du Pays de Morlaix

À destination d'adultes déjà inscrits dans une pratique théâtrale (dès 16 ans). Avoir lu la pièce *Les Femmes de la maison* sera un atout.

12h
80€ / 70€ (adhérent)

Festival

Gratuit



Turbulences

Festival de la jeune création

Une première édition pour voir si ça prend, une deuxième pour confirmer que cela avait bien pris, une troisième édition parce que jamais 2 sans 3, et voilà qu'arrive déjà la quatrième ! Alors on opère quelques changements avec :

- un nouveau sous-titre « Festival de la jeune création », toujours pour les 15-25 ans et le théâtre mais aussi une invitation renouvelée à voir se produire tous les arts dans leur ensemble,
- une artiste associée au Festival pour mener les débats de la journée inter-lycées, pour prêter son œil et donner ses conseils aux créations proposées, pour diriger en duo la Création Éclair, pour patiner cette 4^e édition de son style, de son verbe, de ses couleurs.

Pour cette première, nous avons convié Jessica Roumeur, metteuse en scène, autrice et comédienne brestoïse que nous avons accueillie à plusieurs reprises à La Maison du Théâtre et encore très récemment avec son spectacle *Monique, es-tu là ?*. Bienvenue en Turbulences Jessica !



Partenaires

Turbulences ne verrait pas le jour sans l'implication des nombreux partenaires : lycées brestoïses et alentours, structures socio-culturelles et leurs intervenant·es théâtre ou animateur·trices, le Conservatoire de Brest Métropole, la Ville de Brest et tous les jeunes gens créatifs qui nous envoient leurs propositions.

Comment participer à Turbulences et être programmé la journée du samedi ?

1. Avoir entre 15 et 25 ans.
2. Compléter l'appel à participation qui sera disponible à partir du 18 novembre sur notre site internet et nos réseaux sociaux. Seront retenus en priorité des petites formes ou des extraits de spectacle en cours de 20 min. D'autres disciplines artistiques peuvent se mêler au théâtre. Ces formes tout-terrain (car susceptibles de jouer dans des espaces incongrus) seront accompagnées techniquement par l'équipe de La Maison du Théâtre et artistiquement par Jessica Roumeur, artiste associée à cette 4^e édition.

Mar. 25 mars 19h30
Mer. 26 mars 19h30

Théâtre et danse
dès 15 ans

1h45

Le Stella

15€



Entremêlant théâtre et danse, *L'Accouchée* décrit, comme rarement le spectacle vivant l'a traité, les sensations d'une femme sur le point de mettre au monde son enfant.

L'Accouchée

Tentative de part(ur)ition scénique

LaDude
(Ille-et-Vilaine)

Basé sur le récit écrit par Florence Pazzottu et nourri de témoignages de parturientes et de personnel soignant, *L'Accouchée* nous promène dans l'esprit de Sara qui vit son deuxième accouchement. Elle partage avec nous ses sentiments, ses questionnements, ses doutes et sa douleur. Au gré des 22 fragments qui composent le texte, le public est immergé dans un océan de sensations qui traduit, de manière sensible et dramatique, ce qu'accoucher veut dire. Un comédien, une comédienne et une danseuse incarnent ce moment intime où le temps semble distordu.

« Tout le monde a vécu au moins un accouchement, le sien. Ce texte éclaire cet endroit universel de l'expérience humaine. »
Christophe Grégoire
(co-metteur en scène)

D'après *l'accouchée* de Florence Pazzottu
(Éditions Lanskine).

Un projet de Laure Catherin et Christophe Grégoire
Avec Laure Catherin, Fabienne Compét et Christophe Grégoire
Création chorégraphique Fabienne Compét
Création scénographique Clémence Mahé
Création sonore Maxime Poubanne
Création lumière Ronan Cabon
Regard extérieur Flora Diguet

Mer. 23 avr. 19h30
Jeu. 24 avr. 19h30

Théâtre dès 14 ans

1h50

Le Stella

15€

› Rencontre avec Alice Zeniter mar. 22 avr. à 18h
au Café de la Librairie Dialogues.
› Soirée Extra le mercredi sur la place des auteurs et autrices
dans le paysage breton. 5€ (encas inclus)



Une coréalisation Le Quartz - Scène nationale de Brest
et La Maison du Théâtre.

Alice Zeniter interroge l'étrangeté que constitue un désir d'écriture ou de création lorsqu'il naît dans un milieu social où il n'est pas habituel : pourquoi ça brûle et pourquoi on s'obstine même quand ça paraît voué à l'échec ?

Édène

Compagnie L'Entente Cordiale
(Côtes d'Armor)

Librement inspirée du roman de Jack London, *Martin Eden*, la pièce d'Alice Zeniter en offre une version captivante, contemporaine et féministe. Elle nous entraîne dans les pas d'une héroïne qui, pour séduire la jeune femme dont elle est amoureuse, décide de se lancer dans l'écriture d'un roman, au risque de susciter l'incompréhension de son entourage, colocataires et collègues de la blanchisserie de l'abattoir où elle travaille. Avec souffle, cinq comédiennes donnent vie à des figures fascinantes ; elles composent un spectacle sur le monde prolétaire féminin qui règle ses comptes aux inégalités sociales.

« Le parcours d'Édène montre à quel point il est difficile d'articuler désir artistique et survie économique. »

Alice Zeniter

Alice Zeniter est lauréate du Prix Goncourt des Lycéens en 2017, pour son roman *L'Art de perdre*, dont la mise en scène de Sabrina Kouroughli sera présentée en février 2025 au Quartz.

L'accueil de ce spectacle bénéficie du dispositif de soutien à la diffusion « Avis de Tournées » porté par l'ODIA Normandie, la Région Pays de la Loire et Spectacle vivant en Bretagne.

Conception, écriture, mise en scène Alice Zeniter
Assistanat à la mise en scène Fanny Sintès
Avec Ana Blagojevic, Leslie Bouchet, Chloé Chevalier, Elsa Guedj ou Mélodie Richard (en alternance), Camille Léon-Fucien
Création musicale Rubin Steiner
Scénographie Camille Riquier
Création lumière Claire Gondrexon
Régie générale Tanguy Lafond
Régie plateau Lucile Reguerre
Direction de production Muriel Jugon
Administration Aurélie Tarlet
Logistique et poie Sandrine Cressant



© Linn S. K.

Stage écriture
et jeu hors les murs

Le courage du paysage

Lambézellec, quartier historique de la ville de Brest, chargé de récits à mettre en scène, est fortement inspirant. Les stagiaires traverseront un processus de création complet propre au travail et au jeu in situ. « Nous irons soulever les tapis du paysage, creuser dans les souvenirs et respirer les jardins. » Cette matière deviendra le support à l'écriture de textes. L'objectif est de pouvoir travailler dans l'espace public avec ses spécificités, ses exigences afin que lieu, corps et texte fassent sens ensemble. La restitution du dernier jour sera un trajet à travers les différentes propositions créées pendant le stage.

Dirigé par Marie Delaite

Formée à l'École du Paysage de Versailles et la FAI-AR à Marseille, elle met ses savoir-faire plastiques et dramaturgiques au service d'une exploration artistique protéiforme au sein de la compagnie Mégadoline. Elle récolte données historiques, sociologiques, émotions dans un lieu ou par rapport à un sujet, souvent engagé. Elle a été soutenue par les CNAREP Le Citron Jaune et L'Abattoir, la Saison Ici ou là d'Indre, le Domaine de Kerguéhennec et Kevin Chappe

Comédien, metteur en scène, il se forme au Conservatoire de Brest Métropole en théâtre, chant, musique et danse. Paradoxalement c'est le monde de l'improvisation qui le met en lien avec l'écriture. Il travaille également depuis plusieurs années avec Charlie Windelschmidt (Dérézo), Steeve Brudey-Nelson (Le Théâtre de la Coche) pour lesquels il joue dans des spectacles pour lieux non dédiés.

Kevin et Marie ont déjà collaboré à 2 reprises : *Même salée l'eau est mouillée* (Recouvrance, 2021) et *À la mode de Tréormou* (Lambézellec, 2023).



© François Berlivet

Sam. 26 et dim. 27 avr. (10h-17h)

Mar. 06 mai (18h-21h30)

Sam. 17 et dim. 18 mai (10h-17h)

Restitution dim. 18 mai (17h30)

À destination d'adultes ayant déjà une pratique théâtrale
et/ou d'écriture (dès 16 ans).

La Maison du Théâtre
et le quartier
de Lambézellec

30h
200€ / 190€ (adhérent)

Mer. 30 avr. 15h
● Mar. 29 avr. 10h et 14h30
● Mer. 30 avr. 10h

Théâtre
dès 3 ans

45 min

Le Stella

8€



WooooOoooooool

Bob Théâtre
(Ille-et-Vilaine)



© Bob Théâtre

Conception et mise en scène Denis Athimon, Gregaldur et Christelle Hunot
Avec Denis Athimon et Gregaldur
Création textile Christelle Hunot
Création musicale Gregaldur
Régie générale et création lumière Nolwenn Kerlo et Gwendal Malard

« L'idée est de déjouer les codes prétendument classiques des spectacles adressés aux petits, avec un détournement des représentations habituelles de la peur, de la créature monstrueuse et un jeu sur l'absurde. » Bob Théâtre

Avec *WooooOoooooool*, Bob Théâtre entend proposer aux tout-petits une forme spectaculaire et grandiose qui les entraîne dans un monde imaginaire peuplé de créatures fantastiques. Abordant le thème des peurs enfantines, la pièce nous montre en quoi elles sont nécessaires pour grandir. Cette création allie humour et absurde, au rythme d'une musique tout droit sortie des années 80, et repose sur une scénographie originale entièrement conçue... en laine. Qui, des plus petits ou des plus grands, poussera le WooooOoooooool le plus terrifiant ??

Jeu. 15 mai 19h30
 ● Mar. 13 mai 14h30
 ● Mer. 14 mai 10h
 ● Jeu. 15 mai 14h30

Théâtre et marionnettes
 dès 11 ans

1h10

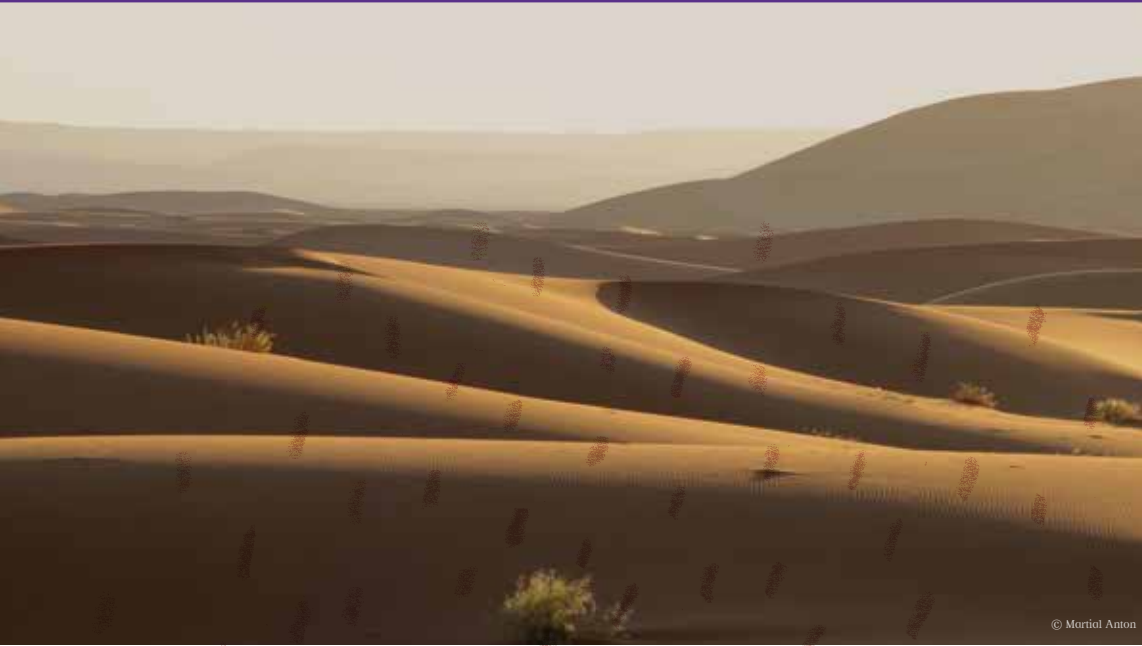
Le Stella

15€



➤ Stage *Jeu d'acteur et marionnettes*

dirigé par Daniel Calvo Funes et Martial Anton du 7 au 9 juin (p.57).



© Martial Anton

Imaginer la Pluie

Compagnie Tro-Heol (Finistère)

Mise en scène **Martial Anton**
 et **Daniel Calvo Funes**
 Adaptation du roman **Pauline Thimonnier**
 Avec **Rose Chaussavoine**, **Enzo Dorr**
 (distribution en cours)
 Musique **Anna Walkenhorst**
 Marionnettes **Daniel Calvo Funes**
 Création lumières **Martial Anton**
 Scénographie **Olivier Droux**
 Régie **Gweltaz Foulon**

D'après *Imaginer la pluie* de
Santiago Pajares (Éditions Actes
 Sud - traduction **Claude Bleton**).

Fable philosophique empli d'amour qui donne à voir l'être humain dépouillé de tout superflu, *Imaginer la Pluie* nous questionne sur nos besoins essentiels. Et si le but d'une survie était de transmettre des histoires ?

Dans un monde postapocalyptique, une mère et son fils, Ionah, âgé de neuf ans se sont réfugiés dans le désert. Loin de toute chose matérielle et des ressentiments humains, l'enfant apprend les souvenirs du monde d'avant qu'il n'a pas connu et qu'il tente donc d'imaginer... Tro-Heol est de retour avec cette toute dernière création adaptée du roman éponyme de Santiago Pajares. Fidèle à ses influences, la compagnie mêle installations, marionnettes et théâtre d'objets et signe un spectacle métaphysique et poétique, irrigué de sources très cinématographiques.

Stage danse et parole

Danser raconter dire

Comment l'imaginaire d'un texte vient nourrir l'imaginaire d'une danse ? Comment le fait de danser et de dire en même temps, juste après ou juste avant, nous amène à faire grandir nos imaginaires ? Ce stage proposera une exploration des combinaisons possibles entre les mots, la voix et la danse. C'est une invitation dans un grand jeu, une envie d'oser et de désacraliser la danse et la parole afin de les rendre toute aussi sérieuses que légères. À l'aide de l'écriture automatique et de différentes pratiques d'improvisations, à partir d'images et de textes écrits collectivement, les stagiaires traduiront ces mots en danses et inversement, afin d'aller à la rencontre de danses proches d'eux, baignées des histoires personnelles et communes.

Dirigé par **Lucie Lintanf**

Elle grandit entre les plantes et vit à Douarnenez. Après ses études aux Beaux-Arts de Toulouse et de Nantes, elle fait une escale aux Pays-Bas et en Belgique, caméra au poing à la recherche de femmes âgées qui dansent. Elle part à Lisbonne pour une formation de recherches chorégraphiques à Forum Dança. En 2017, elle crée la structure de production *Le Vertige*, implantée à Brest. Elle utilise la scène comme outil réflexif et documentaire et développe son travail personnel en créant *La Femme à la bûche* (2014) et *Brûte* (2023).

En partenariat avec **Le Mac Orlan**, une place pour le spectacle *Danses de chambre* de **Lucie Lintanf** sam. 26 avr. à 20h est proposée au tarif réduit de 6€. Réservation auprès de **La Maison du Théâtre** lors de l'inscription.



© François Berlivet

Sam. 17 et dim. 18 mai (10h-17h)

La Maison du Théâtre

À destination d'adultes déjà inscrits
 dans une pratique théâtrale ou une pratique de la danse
 (dès 16 ans).

12h
 80€ / 70€ (adhérent)

Mar. 20 mai 19h30

Lecture-spectacle
dès 15 ans

1h40

Le Stella

15€



Lecture-performance engagée et féministe, *White Spirit* rassemble un collectif d'écrivaines qui ont travaillé sur la notion d'identité et sur le privilège blanc.

White Spirit

Lumière d'août
compagnie théâtrale/collectif d'auteur·es
(Ille-et-Vilaine)

Sous l'impulsion de Marine Bachelot Nguyen, six autrices, d'horizons et de cultures différentes mais qui entretiennent toutes une relation singulière avec la France, sont réunies pour une lecture-spectacle qui, au gré de textes incisifs et percutants, conçus pour l'oralité, aborde la question de la blanchité et des rapports Nord/Sud. Cette création, aussi politique que poétique, parle ainsi d'héritage, de transmission, d'Histoire mais aussi de racisme et de la place de la femme dans des sociétés où la domination occidentale a laissé des traces indélébiles.

« Je fais le pari que la rencontre entre ces autrices, leurs écritures, leurs personnalités et leurs sensibilités singulières provoquera des échos, des contrastes, des angles de vue pluriels et polyphoniques. »

Marine Bachelot Nguyen

Spectacle accueilli à Brest dans le cadre d'une tournée dans le monde francophone (Québec, Suisse, Tunisie...).

Sur une idée et une commande de Marine Bachelot Nguyen
Avec Marine Bachelot Nguyen (France), Penda Diouf (France), Karima El Kharraze (France), Essia Jaïbi (Tunisie), Marina Keltchewsky (France), Émilie Monnet (Québec)



© Penda Diouf



© Caroline Abtain



© Caroline Abtain



© Hélène Harder



© Beshir Toujochi



© Damien Siqueiros

Fleurir sur scène

Durant une saison, toutes les semaines, des praticiens et praticiennes amateurs, jeunes et moins jeunes, se retrouvent pour travailler ensemble texte, improvisation, techniques d'acteur, posture scénique, éloquence... De ces retrouvailles enjouées et de cette rigueur dans le travail naissent des créations de spectacles que nous accueillons avec plaisir dans nos murs.



Dim. 18 mai 17h30

Le coupage du paysage

> Stage dirigé par Kevin Chappe et Marie Delaite, une écriture et mise en scène inspirée du quartier de Lambézellec (infos sur le stage p.50).

Ven. 23 et sam. 24 mai 19h30

Plus ou moins 0,5 grammes par litre

> Atelier de création de La Maison du Théâtre, dirigé par Gaël Le Guillou-Castel et Louise Morin (infos sur l'atelier p.16).

Jeu. 5 juin 19h30

Restitution de groupes jeunes

> Par l'option théâtre du lycée Vauban dirigée par Emmanuelle Dauné et Anne Poulmarc'h et l'atelier ados de la Maison de Quartier de Lambézellec dirigé par Pierre-Yves Herry.

Mar. 24, mer. 25 et jeu. 26 juin (horaires à définir)

Le Conservatoire fête le théâtre !

> Par les élèves du département théâtre du Conservatoire de Brest Métropole.



Stage théâtre de marionnettes

Jeu d'acteur et marionnettes



Depuis de nombreuses années la compagnie Tro-Heol développe un travail mettant en jeu acteurs et marionnettes à vue. Ils proposeront d'éprouver le plaisir et le trouble du jeu mêlant comédien, comédienne et marionnette de type Bunraku. Ce sera l'occasion de découvrir les règles de la manipulation à vue, de jouer avec les échelles de grandeur, d'improviser avec la marionnette, son mouvement, son existence et sa respiration.

Dirigé par Daniel Calvo Funes

Formé au Teatro Estable de Granada (Espagne) et à l'école Charles Dullin (Paris), il est comédien-marionnettiste et constructeur de marionnettes.

et Martial Anton

Formé au Théâtre-École du Passage (Paris), il est comédien-marionnettiste.

Ensemble, ils créent, en 1995, la compagnie Tro-Heol avec laquelle ils ont mis en scène plus de 15 spectacles. La transmission des savoir-faire leur tient à cœur : en 2021, ils mettent en scène *Everest* (accueilli à La Maison du Théâtre) avec la 12^e promotion de l'École Nationale Supérieure des Arts de la Marionnette.

En partenariat avec L'Archipel à Fouesnant et Tro-Heol à Quéménéven.

Ce stage comprend une place pour *Imaginer la pluie* jeu. 15 mai à 19h30 à La Maison du Théâtre (p.52) ou jeu. 24 avr. à 20h30 à L'Archipel à Fouesnant.

Du sam. 7 au lun. 9 juin (10h-17h)

Chez Tro-Heol à Quéménéven

(nous contacter pour des solutions d'hébergement).

À destination d'adultes ayant déjà une pratique théâtrale de manipulation de marionnettes (dès 16 ans). Avoir vu un ou plusieurs spectacles de la compagnie sera un atout.

18h
160€ / 150€ (adhérent)



Amore More Ore Re

Les Michèles (Finistère)



© Marion Volant

Écriture, mise en scène et jeu **Gaëlle Maisonneuve et Katell Fournier**
Regard extérieur **Daphné Clouzeau**
(alias Rosie Volt)

La toute dernière création du duo de clowns Les Michèles a pour inspiration la pièce légendaire du répertoire devenue au fil du temps l'incarnation de l'histoire d'amour absolue : *Roméo et Juliette* de Shakespeare.

Clot et Pruzzi, deux clowns bien téméraires ou inconscients, peut-être, s'attaquent au mythe. Grosso modo, ils déroulent la tragédie des deux amoureux de Vérone. À la louche, Clot et Pruzzi incarnent un Roméo à peu près et une Juliette à vue de nez mais, pas que... Ils y laisseront des plumes, de la sueur et un peu de leur panache !

Déjà 13 ans que Gaëlle Maisonneuve et Katell Fournier cultivent l'art du clown au sein de leur troupe installée au Guilvinec. Elles ont fait sensation lors du dernier RDV théâtral en février 2024 à Morlaix, La Maison du Théâtre est fière de vous les présenter à Brest !

MENTIONS OBLIGATOIRES

À LA LIGNE (FEUILLETS D'USINE)

Production Caliband Théâtre.
Coproducteur CDN Normand-Érouen, Théâtre Julibona (Lillebonne), L'Atmosphère - Espace culturel J. Montaru (Marcoussis).
Partenaires Curieux Printemps (Rouen), Espace Culturel François Mitterrand (Canteleu), Théâtre des Charmes (Eu), Théâtre Montdorj (Barentin), Cie Dodeka - Souslespylônes (Coutances), Maison de l'Université (Mont-Saint-Aignan).

TRACK

Partenaires Très Tôt Théâtre - Scène conventionnée (Quimper), Théâtre L'Éclat (Pont-Audemer), Le Tangram - Scène Nationale d'Évreux, Scène nationale Carré-Colonnes (Bordeaux Métropole), Scène Nationale d'Angoulême, La Mégisserie - Scène conventionnée Saint-Junien, Crèa - Kingersheim, OARA - Office Artistique de la Région Nouvelle-Aquitaine, IDDAC - Institut Départemental de Développement Artistique et Culturel de la Gironde, DICRÉAM (dispositif d'aide pour la création artistique multimédia et numérique), Cultures connectées (Région Nouvelle Aquitaine), Cultures connectées - DRAC Nouvelle Aquitaine, DRAC Nouvelle-Aquitaine, Service culturel (Ville de Pessac).
TRACK est lauréat de 2 appels à projets : La Couveuse - plateforme d'accompagnement des nouvelles écritures scéniques pour la petite enfance porté par le Théâtre Nouvelle Génération - CDN de Lyon, Théâtre Molière Sète - Scène nationale archipel de Thau et le Théâtre Paris-Villette / La Tribu - dispositif de coproduction jeune public en PACA.

MON BEL ORANGER

Coproducteur Amin Théâtre et Ensemble ALMAVIVA.
Production déléguée Ensemble ALMAVIVA.
Soutien DRAC Ile-de-France, Département de l'Essonne, Ville de Paris, Région Ile-de-France, ADAMI, SPEDIDAM, SACEM, Festival de Marne, Maison de la Musique Contemporaine, Fondation Banque Populaire Rives de Paris.

LES FANTASIES DYSTOPIQUES

Production Compagnie Tro-Heol.
Scapel
Coproducteur ONZE, Biennale de la marionnette et des formes manipulées organisé par 14 structures de la Mayenne, Le Maine-et-Loire et La Sarthe, dont Le Carré - Scène nationale de Château-

Gontier et le Théâtre de Laval - CNMa, Soutien Lillico - Scène de territoire pour l'enfance et la jeunesse (Rennes), Onyx - Scène conventionnée danse et arts du cirque (Saint-Herblain).

Plastic

Coproducteur Théâtre à la Coque - CNMa (Hennebont), La Maison du Théâtre (Brest).
Soutien L'Hectare - CNMa (Vendôme).

SAUVAGE

Production Compagnie LOBA / Annabelle Sergent.

Soutien DRAC Pays de la Loire, Région Pays de la Loire, Ville d'Angers, Département de Maine-et-Loire.

Coproducteur et/ou accueil en résidence NEST Théâtre - CDN de Thionville - Grand Est, Le Théâtre - Scène nationale de Saint-Nazaire, Le Théâtre - Scène nationale d'Angoulême, Carré-Colonnes - Scène nationale de Bordeaux Métropole, Le Carré - Scène nationale - Centre d'art contemporain d'intérêt national du Pays de Château-Gontier, Le Parvis - Scène nationale Tarbes-Pyrénées, Scènes Croisées de Lozère - Scène conventionnée d'intérêt national Art en Territoire (Mende), Théâtre Massolia - Scène conventionnée d'intérêt national Art, Enfance, Jeunesse (Marseille), Scènes de Pays - Scène conventionnée d'intérêt national Art en Territoire (Mauges Communauté), THV - Scène conventionnée d'intérêt national Art, Enfance et Jeunesse (Saint-Barthélemy d'Anjou), Saison Culturelle des Coëvrans (Évron), Les Théâtres municipaux d'Angers, La Maison de l'environnement (Angers), EPCC Anjou Théâtre - Château du Plessis-Macé, Le Jardin de Verre (Cholet), Théâtre Régional des Pays de la Loire, de l'Agglomération du Choletais et de la Région des Pays de la Loire.

I'M DERANGED

Production et coproduction Grosse Théâtre.
Coproducteur Le Manège Maubeuge - Scène nationale transfrontalière, TU-Nantes - Scène jeune création et arts vivants.
Aide à la résidence Montévidéo (Marseille), Le Manège Maubeuge - Scène nationale transfrontalière, TU-Nantes - Scène jeune création et arts vivants.
Soutien Région Pays de la Loire.

JEAN-CLONE

Coproductions et résidences TNQ - CDN (Lyon), Théâtre à la Coque CNMa (Hennebont), La Maison du Théâtre (Brest), Théâtre de Laval - CNMa

(Laval), Le Pont des Arts (Cesson-Sévigné), L'Archipel - Scène de territoire (Fouesnant), La Paillette (Rennes), Festival Mondial des Théâtres de Marionnettes (Charleville-Mézières).
AÏE AÏE AÏE est conventionné par le Ministère de la Culture - DRAC Bretagne et reçoit le soutien de la Région Bretagne et de la Ville de Rennes.
Remerciements Scène nationale de Bourg-en-Bresse, Hexagone - Scène nationale (Meylan), Lux - Scène nationale (Valence).

MARCHER DANS LE VENT

Coproducteur Le Théâtre - Scène nationale de Mâcon, Très Tôt Théâtre - Scène conventionnée d'intérêt national Art, Enfance, Jeunesse (Quimper), La Vilette (Paris), Le Théâtre - Scène conventionnée d'Auxerre, Le Grand Bleu - Scène conventionnée d'intérêt national Art, Enfance, Jeunesse (Lille), TRIO...S - Scène de territoire pour les arts de la piste (Hennebont / Inzinzac-Lochrist), Aide La Passerelle (Rixheim).
La cie en attendant... est conventionnée par la DRAC Bourgogne-Franche-Comté, la Région de Bourgogne-Franche-Comté et la Ville de Dijon et soutenue par le Département de la Côte-d'Or.

RICHARD III

Production La Poupée qui brûle.
Coproducteur Théâtre à la Coque-CNMa (Hennebont), Théâtre de Laval-CNMa, Le Sablier-CNMa (Ifs et Dives-sur-Mer), La Maison du Théâtre (Brest), La Paillette (Rennes), Festival Mondial des Théâtres de Marionnette de Charleville-Mézières, Centre culturel Athéna (Auray), Le Strapontin (Pont-Scorff), Le Quotrain (Haute-Goulaine), Le Carré-Sévigné (Cesson-Sévigné).
Soutien DRAC Bretagne, Le Triangle-Cité de la Danse (Rennes), Région Bretagne, Rennes Métropole, Ville de Rennes.

JOSÉPHINE ET LES GRANDES PERSONNES

Coproducteur Théâtre du Bic (Québec) et les Tréteaux de France - CDN (France).

CE QUE JE VEUX DIRE

Coproducteur a k entrepôt, Territoire de Belfort - Festival Conte et Compagnies, Petit Écho de la Mode - pôle culturel et artistique (Chatelaudren), Lamballe Terre et Mer - Communauté d'agglomération, Le Théâtre du Champ Exquis - Scène conventionnée d'intérêt national Art, Enfance, Jeunesse (Blainville-sur-Orne), La Passerelle - Centre culturel de Rixheim, Théâtre du Pays de Morlaix - Scène de territoire pour le

théâtre, TRIO...S - Scène de territoire pour les arts de la piste (Hennebont / Inzinzac-Lochrist), La Coloc' de la culture- Scène conventionnée d'intérêt national Art, Enfance, Jeunesse (Cournon d'Auvergne), Théâtre Massalia - Scène conventionnée d'intérêt national Art, Enfance, Jeunesse (Marseille), Le Carré - Scène nationale de Château Gonthier, Ville de Champigny-sur-Marne. Soutien Fonds d'insertion pour les jeunes comédiens de l'ESAD-PSPBB, La Passerelle - Scène nationale de Saint-Brieuc, Les Tréteaux de France (Aubervilliers).

à k entrepôt est conventionné par le Ministère de la Culture - DRAC Bretagne, le Département des Côtes d'Armor et la Ville de Saint Brieuc, et soutenue par la Région Bretagne et Saint Brieuc Armor Agglomération. Laurance Henry est artiste associée du Théâtre du Champ Exquis - Scène Conventionnée Art, Enfance, Jeunesse de Blainville sur Orne depuis septembre 2019.

DÉRAILLER

Coproduction Théâtre à la Coque-CNMa (Hennebont), La Maison du Théâtre (Brest), L'Archipel (Fouesnant), Le Vélo Théâtre - Scène conventionnée théâtre d'objet (Apt). Soutien Périscope - Scène conventionnée pour les arts de la marionnette, les formes animées et le théâtre d'objet, Centre culturel Athéna (Auray), Le théâtre de marionnettes de Belfort, Centre Henri Queffelec (Gouesnou), MJC La Paillette (Rennes). Aide Ville de Brest, Département du Finistère, Région Bretagne, DRAC Bretagne.

VIGNETTE(S)

Coproduction Cie Mawguerite, Centre National pour la Création Adaptée (Morlaix), Théâtre National de Bretagne (Rennes), Théâtre Louis Aragon - Scène conventionnée d'intérêt national Art et Création - Danse (Tremblay-en-France). Soutien Ministère de la Culture - DRAC Bretagne, Région Bretagne, Département du Finistère, Morlaix Communauté.

OVNI RÊVEUR OU LE CORPS ÉPARPILLÉ DANS LA TÊTE

Production Compagnie Alexandre. Coproduction Théâtre de Lorient - Centre dramatique national, La Villette / Initiatives d'Artistes (Paris), Centre National pour la Création Adaptée (Morlaix), Le Quartz - Scène nationale de Brest, Théâtre National de Bretagne - Centre dramatique national (Rennes), Les Bords de Scènes (Juvisy-sur-Orge).

COMMENT JE SUIS DEVENUE OURSE

Coproduction et soutien Centre culturel de la Ville Robert (Pordic), Lillico - Scène conventionnée (Rennes), Le Passage - Scène conventionnée (Fécamp), La Paillette (Rennes), Le Dôme (Saint-Avé), MJC de Pacé, La Maison du Théâtre (Brest), L'Antipode - SMAC (Rennes). Aide Ministère de la Culture - DRAC Bretagne, Rennes Métropole, Ville de Rennes. Hop!Hop!Hop! reçoit le soutien financier de la Région Bretagne.

L'ACCOUCHÉE - TENTATIVE DE PART(UR)ITION SCÉNIQUE

Production LaDude. Aide à la production et diffusion Le Bureau des Paroles. Coproduction La Passerelle - Scène nationale de Saint-Brieuc, CPPC (Rennes), La Paillette (Rennes), Le Pont des Arts (Cesson-Sévigné), Dinan Agglomération, Université Rennes 2, La Maison du Théâtre (Brest). Aide DRAC Bretagne, Région Bretagne, Département d'Ille-et-Vilaine, Rennes Métropole, Ville de Rennes, Spectacle Vivant en Bretagne, Dispositif Culture-Santé (DRAC Bretagne et ARS Bretagne). Accueil, aide à la résidence, préachat Le Zef/Marseille, résidence WARMUP du Printemps des Comédiens, Coopération Itinéraires d'artistes Nantes/Rennes/Brest/Rouen/Le Mans, Au Bout Du Plongeur (Rennes), Théâtre l'Aire Libre (Saint-Jacques-de-La-Lande), Théâtres de Saint-Malo, Festival Mythos, Festival Fragments, Maison du Livre de Bécherel, EPCC Les Arts de Lire/LaGrasse.

ÉDÈNE

Production L'Entente Cordiale. Coproduction La Comédie de Valence-CDN, La Criée - Théâtre National de Marseille, Snató1 (Alençon), La C.R.E.A. Coopérative de Résidences pour les Écrivains et les Auteurs/autrices Agglomération Mont-Saint-Michel Normandie, Théâtre Public de Montreuil, Centre culturel J. Duhamel (Vitré), Le Grand T - Théâtre de Loire-Atlantique (Nantes), L'Archipel (Fouesnant), Le Quartz - Scène nationale de Brest. Avec la participation artistique du Jeune Théâtre National. Aide Ministère de la Culture (DGCA et DRAC Bretagne). Soutien Région Bretagne, Département des Côtes d'Armor, Ville et Agglomération de Saint-Brieuc. Alice Zeniter est membre de l'ensemble artistique de la Comédie de Valence - CDN Drôme-Ardèche, artiste associée à la Snató1 (Alençon), La Criée - Théâtre

National de Marseille, autrice associée à la C.R.É.A - Agglomération Mont Saint-Michel Normandie, artiste associée à Scènes du Golfe (Vannes).

WoooOOOooool

Production Bob Théâtre. Coproduction Centre culturel Houdremont (La Courneuve), Département de la Seine Saint-Denis, Centre culturel Le Dôme (Saint Avé), La Maison du Théâtre (Brest). Soutien Lillico - Scène conventionnée d'intérêt national en préfiguration, Art, Enfance, Jeunesse (Rennes), Centre culturel l'Ellipse (Moëlan-sur-Mer), Le Grand Bleu - Scène conventionnée Arts, Enfance et Jeunesse (Lille). Le Bob Théâtre est conventionné par le Ministère de la Culture - DRAC Bretagne. Il bénéficie du soutien de la Région Bretagne et de la Ville de Rennes.

IMAGINER LA PLUIE

Coproduction Le Sablier - CNMa (Ifs et Dives-sur-Mer), Le Théâtre à la Coque - CNMa (Hennebont), Théâtre du Pays de Morlaix - Scène de territoire pour le théâtre, L'Archipel - Pôle d'action culturelle (Fouesnant-les Glénan). Soutien La Maison du Théâtre (Brest).

WHITE SPIRIT

Production Lumière d'août - compagnie théâtrale/collectif d'auteur.es (Rennes). Lumière d'août est conventionnée par le Ministère de la Culture - DRAC Bretagne, et reçoit le soutien de la Région Bretagne, du Département d'Ille-et-Vilaine, de la Ville de Rennes, et ponctuellement de Spectacle Vivant en Bretagne et de l'Institut Français.

Les formations professionnelles

La Maison du Théâtre est un organisme de formation certifié Qualiopi. À ce titre, ces formations peuvent être prises en charge par les OPCO, France Travail ou l'employeur. Elles s'adressent principalement aux encadrant-es théâtre et aux artistes.

- Pour bénéficier d'une de ces prises en charge, rapprochez-vous de La Maison du théâtre au plus tard 2 mois avant le début de la formation.
- Les programmes de formation détaillés sont téléchargeables sur notre site lamaisondutheatre.com



Chargé-e de diffusion débutant-e : et si on travaillait autrement ?

Artistes : et si on repensait notre rapport à la diffusion ?

Constatant le besoin de valorisation des missions de diffusion, l'amélioration nécessaire des conditions dans lesquelles elles sont exercées et les difficultés de recrutement dans ce secteur depuis de nombreuses années, les bureaux d'accompagnement Hectores et Les Sémillantes co-construisent un dispositif de formation-action autour de la diffusion du spectacle vivant.

Construite en deux parcours (artiste ou chargé-e de diffusion débutant-e), la formation alternera des temps communs et des temps adaptés à chaque profil.

Dirigé par Bureau Hectores et Les Sémillantes Ces deux bureaux dont l'ambition est d'accompagner les artistes professionnels du spectacle vivant à l'administration, la production et/ou la diffusion rassemblent expériences et compétences de l'ingénierie culturelle : direction et suivi de projet, administration et direction de production, administration générale et de tournée, logistique, formation.

Responsables pédagogiques :

Lorinne Florange & Grégoire Le Divelec (bureau d'accompagnement Hectores), Audrey Jardin & Élisabeth Lamy (bureau d'accompagnement Les Sémillantes), Fanny Spiess (consultante en projets artistiques et culturels) & Martin Roch (Les conquérants de l'inutile).

public et pré-requis

Personnes en charge des missions de diffusion souhaitant améliorer leurs pratiques au sein d'une compagnie, d'un bureau ou d'une autre structure, et artistes professionnels.

dates / durée / tarifs / lieu

- Module #1 : jeu. 14 et ven. 15 nov. à Rennes (lieu à définir).
- Module #2 : lun. 16 et mar. 17 déc. à Quimper, pendant le festival Théâtre à Tout Âge / Très Tôt Théâtre à Quimper.
- Module #3 : lun. 3 et mar. 4 mars à La Maison du Théâtre à Brest.
- Module #4 : lun. 2 et mar. 3 juin à Nantes (lieu à définir). 63h / 3024€ TTC
- Modalités de sélection : CV & lettre de motivation à envoyer à contact@hectores.fr et/ou contact@les-semillantes.com Date limite d'envoi au plus tard ven. 6 sept. 2024 inclus. Nombre de places limité.

Pédagogie : Faire du théâtre avec des enfants

Niveau 1

La première session proposera des outils concrets qui privilégient le jeu collectif et accordent une belle place à l'improvisation pour animer des ateliers théâtre en direction des enfants et des adolescents. Elle permettra de faire le point sur sa pratique et de renouveler ses propositions. Les participants seront amenés tour à tour à participer aux ateliers, les diriger et à imaginer différentes restitutions possibles, en termes de formes, de lieux et de contenus.

Niveau 2

La seconde session offrira aux participants l'occasion concrète de diriger un groupe d'enfants sous l'œil bienveillant des stagiaires et de la formatrice puis d'échanger sur les évolutions possibles en termes de gestion du groupe, de construction d'une séance et de proposition.

Dirigé par Céline Le Jéloux

Titulaire du Diplôme d'État d'enseignement du théâtre, elle a mis en voix les textes d'élèves de primaire dans le cadre du projet "Manger Keredern", elle encadre les ateliers artistiques de la Journée Théâtre et citoyenneté avec La Maison du Théâtre. Elle crée des spectacles avec des groupes d'amateurs et forme les animateur·trices théâtre et les enseignant·es. Ses collaborations en tant que comédienne au théâtre ou au cinéma lui permettent de cultiver son jeu et sa créativité.



Niveau 1 : dates

> Sam. 23 nov. et sam. 7 déc. (10h-18h)

public

Animateur·trices théâtre, débutants ou confirmés, intervenant auprès d'enfants et d'adolescents dans le cadre associatif, périscolaire, en centres de loisirs, maisons de quartier, centres socio-culturels ; enseignant·es du primaire et du secondaire...

Niveau 2 : dates

> Sam. 1^{er} et mer. 5 fév. (10h-18h)

public

Animateur·trices théâtre, avec une première expérience du théâtre et/ou ayant suivi la formation niveau 1, et intervenant auprès d'enfants et d'adolescents dans le cadre associatif, périscolaire, en centres de loisirs, maisons de quartier, centres socio-culturels ; enseignant·es du primaire et du secondaire.

durée / tarifs / lieu

- 14h pour une session
- 28h pour deux sessions
- Tarifs pour participer aux 2 sessions
Financement professionnel : 1344€ TTC
Financement individuel : 336€ + 10€ d'adhésion
- Tarifs pour participer à l'une des sessions
Financement professionnel : 672€ TTC
Financement individuel : 168€ + 10€ d'adhésion
- La Maison du Théâtre

pré-requis

Intérêt pour le théâtre et l'animation de groupe d'enfants et/ou d'ados. Pour le niveau 2, avoir suivi le niveau 1.

Les À-Côtés de la formation :

La parole des jeunes, lun. 14 oct. (9h30 - 16h30)
avec le CICODES à La Maison du Théâtre

La gestion de groupe adultes en atelier théâtre, lun. 31 mars (9h30-13h),
avec Lionel Jaffrès au Run Ar Puns à Châteaulin.

Gratuit · Plus d'infos p.12-13.

Paysage sonore et création Réaliser une création sonore pour le spectacle vivant

Cette formation proposera de construire par la pratique un *paysage sonore*, de sa récolte à sa mise en forme au plateau, au service d'une dramaturgie. Les stagiaires amèneront de très courts textes, prétextes à inventer ensemble des mises en scènes sonores et traverseront ainsi toute la palette technique des outils de création : prise de son extérieure, écoute et analyse, transformations, mise en formes et mixages, mélange avec de la voix en direct, contrôleurs variés, mise en espaces en multi-diffusion, etc. Les outils utilisés, de l'oreille au haut-parleur, resteront toujours en lien avec une recherche poétique, un propos ou une intention.

Dirigée par Hughes Germain

Artiste sonore, il crée des formes variées allant du concert à l'installation et travaille souvent pour la danse contemporaine ou le théâtre, avec un fort lien à l'Afrique. Tous ses sons proviennent du paysage, et il envisage ses productions comme des espaces sonores à partager. Il a créé récemment *À l'attention des poissons*, spectacle jeune public autour du monde sous-marin. Il aime à partager sa vision de la création sonore comme perméable au monde, dans des formations basées sur la pratique.

dates

> Du lun. 2 au mer. 4 déc. (9h30-17h30)

public

Artistes du spectacle vivant, toute personne souhaitant intégrer du son à sa dramaturgie et/ou son spectacle.

pré-requis

Maturité professionnelle dans son domaine, aimer manipuler, être créatif, avoir du désir pour ce que peut raconter le son.
Apporter un court texte littéraire ou dramatique.

durée / tarifs / lieu

- 21h
- Financement professionnel : 1008€ TTC
- Financement individuel : 252€ + 10€ d'adhésion à La Maison du Théâtre
- La Maison du Théâtre





Informations pratiques

Vous êtes enseignant-e, responsables de groupes, de troupes, d'associations, d'accueils de loisirs et de comités d'entreprise

La Maison du Théâtre propose des parcours de spectateurs, des visites guidées, des suivis de création, des ateliers de pratique, des rencontres avec les équipes artistiques après les représentations (détails p.66). Elle organise également des présentations des spectacles auprès des relais et des usagers des structures à la demande.

Construisons ensemble des projets sur mesure adaptés à vos publics !

➤ Pour en savoir plus sur l'action vers l'enfance et la jeunesse de La Maison du Théâtre, rendez-vous en p.6.

Dramaturgie radiophonique : transposition scénique d'un objet littéraire, historique, sociologique par le prisme du son

En partenariat avec l'association Longueur d'ondes.

À partir d'une thématique choisie ou d'un fait réel, les stagiaires seront invités à construire une pièce à la fois sonore et théâtrale, à mi-chemin entre le documentaire et la fiction. À travers une diversité de sources (témoignages, écrits, images), il s'agira de s'emparer des traces laissées et de questionner le statut de l'archive afin de produire de nouveaux matériaux. Comment interpréter et mettre en perspective des documents traitant d'un thème donné pour proposer une adaptation scénique et radiophonique ? Comment interroger le décalage entre un événement, les archives produites et leur réappropriation par le prisme de la réalisation sonore (habillage et traitements sonores, témoignages rejoués, sons du réel, lectures, etc.) ?

Dirigée par Maya Boquet
Metteuse en scène, dramaturge et réalisatrice sonore, elle mène des enquêtes, collecte des récits, des témoignages, des paysages sonores, qu'elle aborde différemment selon le médium adopté : radio, théâtre ou écriture, tout en explorant le large continuum entre fiction et documentaire. Sa dernière création *L'énigme Rosemary Brown* a été accueillie à La Maison du Théâtre dans le cadre du Festival Longueur d'Ondes en février 2024.

dates

➤ Du lun. 3 au ven. 7 fév. (9h30-17h30)
Restitution ven. 7 fév. à 18h.

public

Comédien·nes, metteur·es en scène, auteur·rices radio, journalistes, documentaristes, et toute personne désireuse de découvrir la radio sur scène.

durée / tarifs / lieu

- 35h
- Financement professionnel : 1750€ TTC
Inscriptions auprès de Longueur d'ondes :
formation@longueur-ondes.fr
- La Maison du Théâtre

pré-requis

Expériences théâtrales et/ou radiophoniques appréciées, grande curiosité pour l'univers du théâtre et de la création radiophonique souhaitées.

Tarifs scolaires & groupes

Crèches, maternelles, primaires et ALSH 6€

Collèges 8€

Lycées 9€

Groupes adultes 10€

Partenariat Service culturel de l'UBO sur présentation de la carte d'étudiant, le tarif de 4€ est appliqué pour tous les spectacles (dans la limite de 4 spectacles par saison et par étudiant).

Pass Culture

Dispositif du Ministère de la Culture.

Chaque jeune bénéficie de bons d'achat de biens culturels (20€ à 15 ans, 30€ à 16 et 17 ans, 300€ à 18 ans).

Téléchargez l'appli et retrouvez toutes nos offres !

Offres collectives à destination des établissements scolaires dès la sixième sur demande.

Demandes de réservations scolaires et groupes

Les demandes de réservations se font directement en ligne, via un bulletin d'inscription disponible sur le site de La Maison du Théâtre dès le 26 août.

lamaisondutheatre.com > Saison 2024/2025 > Scolaires et groupes

ATTENTION ! Les demandes de réservations doivent nous être adressées pour le 23 septembre, dernier délai ! Pour les demandes concernant des séances scolaires du mois d'octobre 2024, les bulletins sont à renvoyer pour le 16 septembre.

Réunion d'information pour les enseignant-es et relais groupes

Mercredi 4 septembre à 17h30

L'occasion de découvrir la saison 2024/2025 en détails, et en images ! Rendez-vous au Café du Théâtre.



© François Berlivet

Visites guidées

Des visites des coulisses de la fabrique du théâtre (découverte des métiers du spectacle vivant, projet architectural, anecdotes théâtrales) sont régulièrement organisées sur demande. Adaptées aux différents publics (scolaires, associatifs, familles), elles sont accessibles aux personnes à mobilité réduite.

1^{ère} visite ouverte à tous les publics : **samedi 21 septembre à 14h30**, lors des Journées du Patrimoine (sur inscription - détails p.15).

Dossiers d'accompagnement et médiation

Ces dossiers sont envoyés aux enseignants ou responsables de groupes avant leur venue au spectacle, pour mieux connaître l'univers d'une compagnie ou d'un artiste et lancer des pistes de réflexion et d'activités. Ils sont également disponibles sur demande pour tous les publics.

Rencontres avec les artistes

La Maison du Théâtre accueille des équipes artistiques, en diffusion et en résidence de création. Certains artistes sont heureux d'ouvrir leurs répétitions ou de prendre un temps d'échange avec les spectateurs. Pour toute demande de rencontres avec les artistes, contactez-nous.

Contact :

François Berlivet
02 98 47 33 42
francois.berlivet@lamaisondutheatre.com

ACHETER SES PLACES

OUVERTURE DE LA BILLETTERIE MARDI 3 SEPTEMBRE

- ☞ par internet lamaisondutheatre.com
- ☞ par téléphone ou à l'accueil du théâtre de 9h30 à 12h30 et de 13h30 à 17h30 du lundi au vendredi
Règlement en espèces, chèques, chèques vacances ou carte bancaire.
- ☞ par courrier en nous adressant votre bulletin à télécharger (rubrique Acheter ses places) accompagné de son règlement par chèque à l'ordre de La Maison du Théâtre 12, rue Claude Goasdoué 29200 Brest.
- ☞ sur place 30 minutes avant la représentation



LES SPECTACLES NE SONT JAMAIS TOUT À FAIT COMPLETS

Lorsque les spectacles affichent complet, vous pouvez vous inscrire sur notre liste d'attente par téléphone au 02 98 47 33 42 afin d'être appelé si des places se libèrent. Trente minutes avant la représentation, le jour du spectacle, une nouvelle liste est ouverte et les spectateurs qui se présentent sont inscrits par ordre d'arrivée. Des places se libérant à chaque spectacle, n'hésitez pas à vous présenter à l'accueil !

BILLETTERIE, MODE D'EMPLOI

Lors de votre premier achat en ligne, créez un compte et retrouvez vos billets à tout moment dans votre espace personnel !

En achetant vos billets sur notre site internet ou par téléphone, vous pourrez les recevoir par mail et les présenter imprimés ou sur l'écran de votre smartphone lors de l'entrée en salle.

Le personnel d'accueil procédera au contrôle en scannant les billets. Vous ne possédez ni smartphone, ni imprimante ? Ce n'est pas un problème ! Présentez-vous à l'accueil du théâtre où vous sera remis votre billet.

Les billets ne sont ni remboursés, ni échangés sauf en cas d'annulation du fait de La Maison du Théâtre.

TARIFS PRÉFÉRENTIELS POUR TOUS

grâce au financement des collectivités publiques qui nous soutiennent

- Spectacles Jeune public : 8€
- Spectacles Tout public : 15€ (se référer aux pages spectacles)
- UBO - Service culturel : 4€ sur présentation de la carte d'étudiant (dans la limite de 4 places par étudiant).
- Groupes et scolaires : voir p.65
- Dispositif Solidarité Loisirs : billetterie sociale auprès des associations relais du CCAS de Brest.



3 spectacles = 39€

Parcours de trois spectacles pour découvrir la création contemporaine au choix parmi *À la ligne*, *Dérailler*, *Jean Clone*, *Richard III*, *L'Accouchée*, *White Spirit*.
Disponible dès le 3 septembre.

CARTE CADEAU

Offrez à vos proches une Carte cadeau.
D'un montant de 16€, 30€ ou 60€, elle peut s'utiliser par téléphone, au guichet ou sur la billetterie en ligne.

RAPPEL : LES SÉANCES SCOLAIRES S'OUVRENT À VOUS EN JOURNÉE !

Les réservations se font uniquement par téléphone (sous réserve des places disponibles).

POUR TOUS

Nous accueillons principalement des créations, les durées des spectacles sont données à titre indicatif.

Les spectacles commencent à l'heure !
Dès la fermeture des portes de la salle, les retardataires peuvent se voir refuser l'entrée. En fonction des spectacles, l'équipe d'accueil pourra vous accompagner en salle sous certaines conditions.
Les salles de spectacle ne sont pas numérotées.

Un âge minimum est recommandé pour le confort des artistes et des spectateurs, merci de les respecter. Mais ne vous privez pas, « *le théâtre pour enfants, c'est le théâtre pour adultes, en mieux.* » C. Stanislavski

SUIVEZ-NOUS !

Sur Facebook et Instagram : bons plans, dernières minutes, reportages...

lamaisondutheatre.com
Découvrez plus de contenus sur les spectacles et sur les stages (feuilles de salle, revue de presse, photos...).

Lettre d'info et Lettre du théâtre amateur en Finistère : elles sont mensuelles pour ne manquer aucun rendez-vous. Inscrivez-vous !

BILLETTERIE, RÉSERVATIONS, LISTES D'ATTENTE ET RENSEIGNEMENTS

02 98 47 33 42

LE CAFÉ DU THÉÂTRE

Ouvert 45 minutes avant et après chaque représentation, il propose : ardoises, hot-dogs, boissons chaudes et froides, vin de terroir et bière bio, soupe bio en hiver. Goûters lors des séances Jeune Public en journée.
À l'issue des représentations, vous pourrez y rencontrer les artistes.

S'INSCRIRE À UN ATELIER, À UN STAGE
OUVERTURE DES INSCRIPTIONS MARDI 3 SEPTEMBRE

- ☞ Par internet
lamaisondutheatre.com > Pratiquer le théâtre > Formations.
Depuis chaque fiche formation, accédez au formulaire de réservation en ligne via le bouton « Comment participer ».
Formation professionnelle *Dramaturgie radiophonique* : inscriptions auprès de Longueur d'ondes (p.64).
Formation professionnelle *Chargé·e de diffusion débutant·e : et si on travaillait autrement ?*
Artistes : et si on repensait notre rapport à la diffusion ? : inscriptions auprès du Bureau Hectores ou des Sémillantes (p.61).
- ☞ Par téléphone 02 98 47 33 42 ou à l'accueil du théâtre.
- ☞ Paiement par chèque, chèques vacances, espèces ou carte bancaire.

VALIDATION DE VOTRE INSCRIPTION

Pour l'atelier de création *Plus ou moins 0,5 grammes par litre* : à l'issue de la première séance d'essai.
Pour les stages : après règlement, quinze jours au plus tard avant le premier jour du stage.
Pour les formations professionnelles : se rapprocher de La Maison du Théâtre via production@lamaisondutheatre.com ou au 02 98 47 33 42.

L'ADHÉSION À LA MAISON DU THÉÂTRE

D'un montant de 10€ pour les individuels, elle est intégrée au tarif des stages et ateliers lors de la première inscription. Valable de septembre 2024 à août 2025, celle-ci permet de :

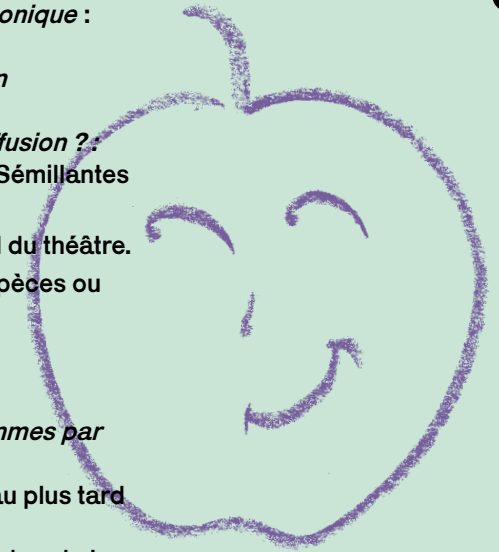
- être couvert par l'assurance de La Maison du Théâtre pour les activités ;
- être invité à la fête des adhérents et participer à l'élection de vos représentants siégeant au Conseil d'administration de l'association ;
- recevoir la Lettre d'info et la Lettre du théâtre amateur en Finistère ;
- bénéficier du tarif réduit (13€ au lieu de 15€) en billetterie pour la saison de spectacles (hors jeune public), sur demande.

CONDITIONS D'ANNULATION

La Maison du Théâtre se réserve le droit d'annuler une formation, stage ou atelier, si le nombre d'inscrits est insuffisant. En cas d'annulation de la prestation, La Maison du Théâtre procédera au remboursement intégral du prix de la formation, du stage ou de l'atelier. Tout programme commencé est dû en totalité ; il ne sera effectué aucun remboursement des sommes acquittées, sauf en cas de force majeure et sur présentation d'un justificatif (certificat médical, attestation de l'employeur...).

Pour tout désistement moins de quinze jours avant le début du stage, formation ou atelier, 50 % de son coût restera acquis à La Maison du Théâtre.

Pour tout désistement moins de sept jours avant le début de la formation, la totalité du coût restera acquise à La Maison du Théâtre. Le règlement intérieur détaillant l'ensemble des conditions est consultable sur lamaisondutheatre.com > Pratiquer le théâtre en Finistère.



VIENS FAIRE UN TOUR À LAMBÉ !

12, rue Claude Goasdoué 29200 BREST Lambézellec

0298473342

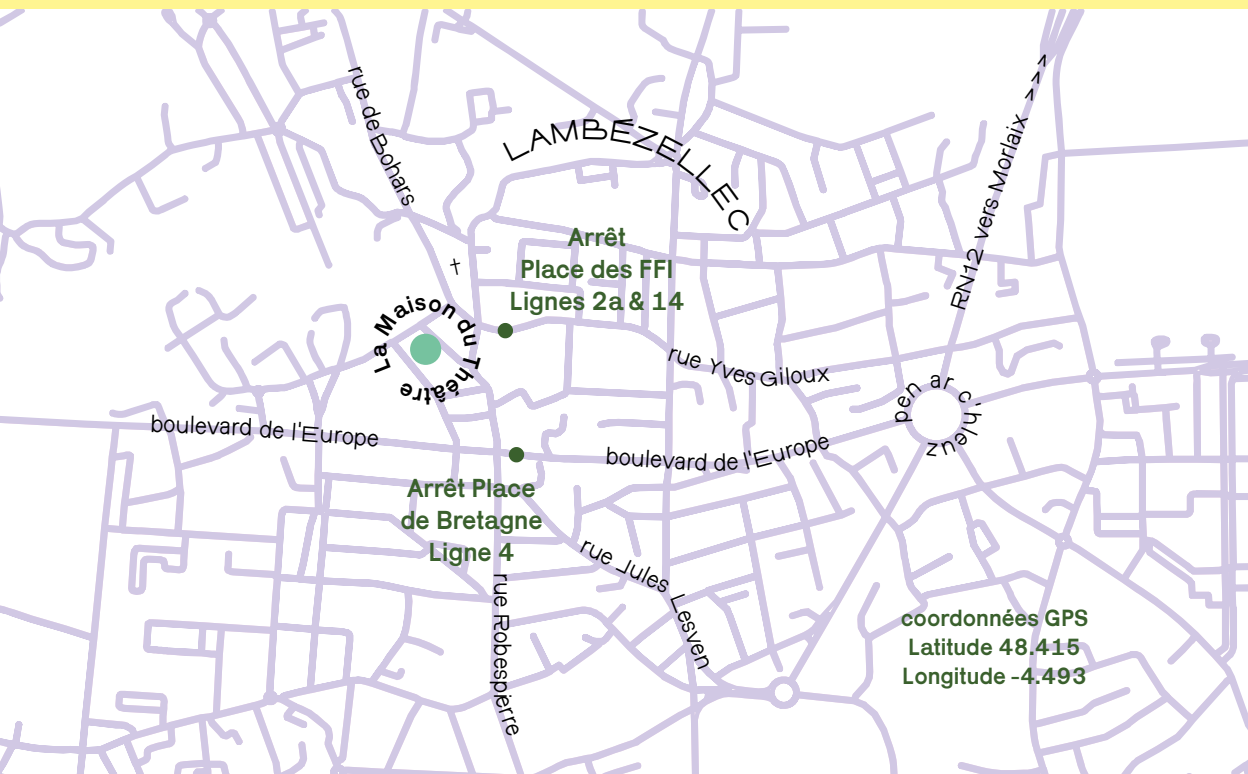
accueil@lamaisondutheatre.com

Accès administration
et technique

21 bis, rue Pierre Corre

En vélo, à 15 min
de la Place de la Liberté

À pied, à 40 min
de la Place de la Liberté



S'y vais & je rentre en bus !

Horaires, plans du réseau et infos sur bibus.fr et sur l'Appli Bibus. Dernier départ à 22h11 de la place des FFI vers Liberté - Ligne 2a.

Le covoiturage, et pourquoi pas ?

La plateforme ouestgo.fr permet de proposer ou chercher des places ! Les événements de la saison y sont référencés pour plus de facilités. Le covoiturage urbain de courte distance, pensez-y !

THÉÂTRE ACCESSIBLE

La Maison du Théâtre consacre une place centrale à l'accessibilité de sa structure et des œuvres programmées, afin que chacun puisse obtenir les conditions d'accès optimales aux propositions de spectacles et aux modules de formation. Nous sommes à votre disposition pour vous conseiller dans vos choix. Un accueil personnalisé peut également être proposé en amont des représentations. Les chiens guides d'aveugles et chiens d'assistance sont les bienvenus dans nos salles. Contactez-nous !

Référent handicap : François Berlivet
francois.berlivet@lamaisondutheatre.com

Pour les personnes en situation de handicap sensoriel, l'équipe a sélectionné ci-dessous des spectacles naturellement accessibles :



Pour les spectateurs aveugles ou malvoyants, certains spectacles donnant une grande place au son ou à la musique peuvent être privilégiés :

À la ligne, *Mon bel orange*, *I'm deranged*, *Joséphine et les grandes personnes*, *White Spirit*.

Les séances du vendredi 14 mars de *Comment je suis devenue ourse* seront proposées en audiodescription.



Pour les spectateurs sourds ou malentendants, certains spectacles très visuels peuvent être privilégiés :

TRACK, *Jean-Clone*, *Ovni rêveur - Le corps éparpillé dans la tête*. *Amour Sourd* : Accompagnement du Théâtre des Silences pour un collage de témoignages de publics sourds autour de l'écriture de la pièce (projet de spectacle bilingue Français/LSF, avec des amateurs).



Les salles et les espaces publics de La Maison du Théâtre sont accessibles aux Personnes à Mobilité Réduite ; n'hésitez pas à nous contacter en amont de votre venue pour que nous puissions vous accueillir dans les meilleures conditions ! Nos espaces sont également accessibles aux personnes avec chien d'assistance.

Le service de transport adapté Accemo, proposé par Bibus répond aux besoins de déplacements des personnes en situation de handicap résidant à Brest et dans les communes de la Métropole, de venir sur les représentations. Des places de parking PMR sont également disponibles dans les rues attenantes.

BROCHURE SAISON 2024/2025

Tirage : 8 500 exemplaires

COMITÉ DE RÉDACTION Erwan Bargain, François Berlivet, Valérie Marrec, Louise Pageot, Sabine Rioualen-Desrumaux, Géraldine Roudaut

CONCEPTION GRAPHIQUE Nathalie Bihan & Margot Wendeling avec les fontes suivantes : DINdong de Clara Sambot, Footic de Paul Dagorne, Homoneta de Quentin Lamouroux, Karrik de Lucas Le Bihan & Jean-Baptiste Morizot

IMPRESSION Cloître – Saint Thonan

Licences d'entrepreneur de spectacle
Catégorie 1 : PLATESV-R-2020-006110. Catégorie 2 : PLATESV-R-2020-006111
Catégorie 3 : PLATESV-R-2020-006112

L'ÉQUIPE

ACCUEIL ET BILLETTERIE
ARMELLE BALLARIN
COMPTABILITÉ
VALÉRIE BEAUPRÉ-ALICIA KREBEL
MÉDIATION-RELATIONS AVEC LES PUBLICS
FRANÇOIS BERLIVET
RÉGIE PRINCIPALE
FANNY CRENN
ADMINISTRATION ET PRODUCTION
MARINE DRÉVILLON
ACCUEIL ARTISTES ET USAGERS-PRODUCTION
CLARA FEILLEUX-MERCIER
DIRECTION
VALÉRIE MARREC
FORMATION ET PRATIQUES
THÉÂTRALES EN FINISTÈRE
LOUISE PAGEOT
DIRECTION TECHNIQUE
LOUIS PÉRENNOU
INFO-COMMUNICATION ET PROJETS
SABINE RIOUALEN-DESROMAUX
COMMUNICATION
GÉRALDINE ROUDAUT

accompagnée des techniciens intermittents du spectacle, des intervenants artistiques, des personnels d'accueil étudiants et de nos prestataires de service.

LE CONSEIL D'ADMINISTRATION

MEMBRES ADHÉRENTS

ABDERRAHIM BENTAMY
- Vice-président
ALICE DESPREZ
PIERRE-YVES DÉTRÉ
TATJANA GOULARD-LOMIC
MONIQUE MEVELLEC-SITHAMMA
- Trésorière
JEAN-YVES POCHARD
ANNE POULMARC'H
BRIGITTE REVERBEL

MEMBRES ASSOCIÉS

CATHERINE ARCHIERI
Présidente
UBO
MATHIEU DORVAL
L'Atelier Culturel, Landerneau
MARYVONNE KERVELLA
L'Armorica, Plouguerneau
SYLVIE PETRON
ADAO, Brest
EMMANUEL RICHARD
Bretagne en scène(s)
SOPHIE THIERRY
Conservatoire de Musique,
de Danse et d'Art Dramatique de Brest
JEAN-MANUEL WARNET - Secrétaire
UBO

la maison du théâtre

12, rue Claude Goasdoué 29200 Brest

0298473342 accueil@lamaisondutheatre.com

www.lamaisondutheatre.com