

LA MAISON DU THÉÂTRE à Brest



SOMMAIRE

RAPPORT MORAL

UNE FABRIQUE DE THÉÂTRE EN RÉGION

UNE SAISON À NOUVEAU PERTURBÉE PAR LA CRISE SANITAIRE

L'accompagnement à la création

La diffusion des spectacles

La coopération professionnelle

PRATIQUE ET TRANSMISSION

LE THÉÂTRE AMATEUR FACE À LA CRISE SANITAIRE : ENTRE FATALITÉ ET REGAIN D'OPTIMISME

Informier, structurer, et mettre en réseau

les acteurs de la pratique théâtrale en amateur

Accueillir et accompagner les troupes de théâtre : une année en demi-teinte

Actions de transmission et de formation

Accompagner les intervenants théâtre et la structuration

de l'enseignement du théâtre en Finistère

DES ACTIONS CULTURELLES ET D'ÉDUCATION ARTISTIQUE

À RÉINVENTER SANS CESSER POUR COLLER AUX POSSIBILITÉS

Vers les publics scolaires

Vers les groupes et les associations

FRÉQUENTATION

LES MOYENS & OUTILS

Le conseil d'administration

L'équipe

Formation continue

Personnel occasionnel

2021 : 2^{ÈME} ANNÉE PERTURBÉE PAR LA CRISE SANITAIRE

POUR LE PÔLE TECHNIQUE

La réouverture espérée pour début janvier n'a finalement pas lieu

Répartition par poste des heures de personnel technique intermittent

COMMUNIQUER PAR TEMPS DE PANDÉMIE, UN DÉFI SANS CESSER RENOUVELÉ

& LE DÉBUT DE GRANDS CHANTIERS

Dématérialisation de la billetterie et de la gestion du fonds théâtre

La Maison du Théâtre se refait une beauté à l'approche

des 10 ans du bâtiment rénové !

Une communication adaptée pour garder le lien avec les publics

EXTRAITS DE LA REVUE DE PRESSE

ANNEXES

49

4

6

9

15

16

20

23

24

25

29

30

33

41

43

44

44

44

45

45

46

46

48

49

50

50

52

61

RAPPORT MORAL

Encore une année inoubliable, atypique, extraordinaire même si à l'heure de clore ce Rapport d'activité en juin 2022 les repères se troublent et que nous oublions peu à peu la période précédente faite de protocoles et d'interdictions en tous genres, d'autorisations de déplacements, de distances à ne pas dépasser, de distanciel au lieu du présentiel et de contrôles de Passe-sanitaire ou vaccinal. Car souvenons-nous, une bonne partie de l'année 2021, les établissements culturels sont fermés au public et à une partie de leurs usagers qui nous sont chers, les praticiens amateurs.

Les artistes sont autorisés à travailler dans nos espaces mais ne peuvent rencontrer les publics. Les représentations de spectacles s'organisent puis s'annulent de mois en mois, confiants que nous sommes dans les possibilités de réouverture au pied levé. Et pourtant non, le spectacle ne se redémarre pas aussi rapidement qu'on redémarre une voiture.

Et la solidarité doit se poursuivre afin de ne pas déstabiliser entièrement l'écosystème du spectacle vivant malgré l'année blanche obtenue pour les intermittents du spectacle.

Les annulations s'accompagnent d'indemnités calculées au plus juste mais tenant compte des emplois administratifs fréquemment oubliés et sans qui les équipes sont démunies. Ça négocie, ça annule, ça reporte, ça rembourse... Une dure période faite de dé-tricotages qui nous paraît sans fin.

Le *RDV théâtral de février* se réinvente en format numérique car les amateurs ont toujours l'interdiction de se retrouver ou le font de manière clandestine. L'occasion de monter en compétences pour notre équipe de communication qui expérimente la réalisation filmique et le live stream... Nos *Turbulences*, RDV théâtral par les jeunes de 15-25 ans restent encore souterraines.

Pour rester en prise avec les réalités des artistes et des techniciens et techniciennes impactés, nous inventons d'autres manières d'aller à la rencontre des publics en particulier ceux qui sont en classe. Cette fois ce sera la mise en production des *CECOI la mer*, petites formes créées en proximité pour les établissements scolaires ré-ouverts mais dont les élèves sont privés de la continuité pédagogique du trépied de l'EAC que forme ateliers de pratique, rencontres humaines et des œuvres. Alors que nous nous apprêtons à partir à l'assaut des établissements le changement de dates des congés scolaires de printemps nous mettent à nouveau à l'arrêt. C'en est trop, nous partons aussi en vacances et certains ne reviendront pas, pas encore mais bientôt, nous l'espérons.

La résidence d'artiste en milieu scolaire peut se tenir à l'École Buisson du quartier. Nous entreprenons de nouveaux chantiers dans les loges, pour la réservation des établissements scolaires, pour la numérisation du prêt des ouvrages de notre fonds théâtre. Personne ne reste désœuvré et toute l'équipe se projette sur la saison prochaine avec l'enthousiasme communicatif qui nous caractérise même si la lassitude gagne parfois du terrain.

Finalement au mois de juin, c'est la réouverture tant attendue et nous retrouvons avec grand plaisir le spectacle vivant partagé ensemble dans le même espace au même moment qui est tout de même notre raison d'être et toute l'équipe est heureuse d'avoir parié sur cette reprise qui donne l'occasion au jeune public de revenir. Pour *Les Kokemars* qui embarque un groupe d'habitants amateurs et *Le plus beau cadeau du monde*.

Au final en 2021, ce sont plus d'accueils d'équipes artistiques (21 au lieu de 15), plus de représentations qu'initialement envisagées (106 au lieu de 96) mais avec des jauges limitées, le résultat de fréquentation risque d'être impacté. Nous atteignons quand même sur la partie diffusion de notre activité 88.36% de remplissage. Un budget exceptionnel pour le soutien aux équipes est augmenté du Plan de relance de l'État via la DRAC Bretagne (70K). Un travail multiplié avec moins de public touché. Nos valeurs s'inversent.

La reprise de la saison en septembre et le report des spectacles accompagnés à la création avec des équipes conséquentes au plateau nous réjouissent. Certes nous devons avec le sourire et en toute décontraction demander aux équipes et aux publics, masques et passe-vaccinal. Une petite faille nous autorise même à rouvrir le Café du Théâtre. Car le désir est plus fort de voir à nouveau les publics, les usagers et les artistes revenir fréquenter en toute convivialité nos espaces. Et ils sont là, nombreux, nos représentations et nos stages affichent complet quand on nous annonce dans la presse nationale que le public peine à revenir dans les salles. Est-ce la taille modeste de notre Stella (287 places) ou simplement le goût des publics patiemment apprivoisés et heureux de revenir pratiquer, soutenir notre équipe, les équipements culturels, les artistes ? Sans doute tout cela à la fois.

L'écosystème du spectacle vivant n'est pas encore en passe de se remettre de cette crise sans précédent. Les aides durant la crise ont plutôt favorisé la création et c'est à présent la diffusion de ces créations qui pêche. Les chargé(e)s de diffusion, fonction le plus souvent solitaire et féminine, se font rares. Les artistes porteurs de projets déplorent le peu de déplacements aux spectacles des professionnels surchargés dans leurs propres établissements avec des saisons particulièrement lourdes. Le nombre de spectacles dépasse le potentiel de diffusion des lieux malgré un maillage territorial remarquable en région Bretagne. Les choix se font plus drastiques. Les réseaux sont engorgés. L'idée soufflée par un collectif de compagnies régionales qui semblait bonne, de permettre à des compagnies émergentes de se produire en première partie de spectacles plus reconnus n'est malheureusement pas réaliste et les temps de travail des équipes des lieux déjà très utilisés. Comme on le pressentait il faudra plusieurs années pour tenter de revenir à un équilibre.

D'ici là comme dans le reste de la société des changements s'opèrent. On réfléchit local, déplacements plus vertueux, tournées intelligentes, repas végétariens et participation des habitants et droits culturels...

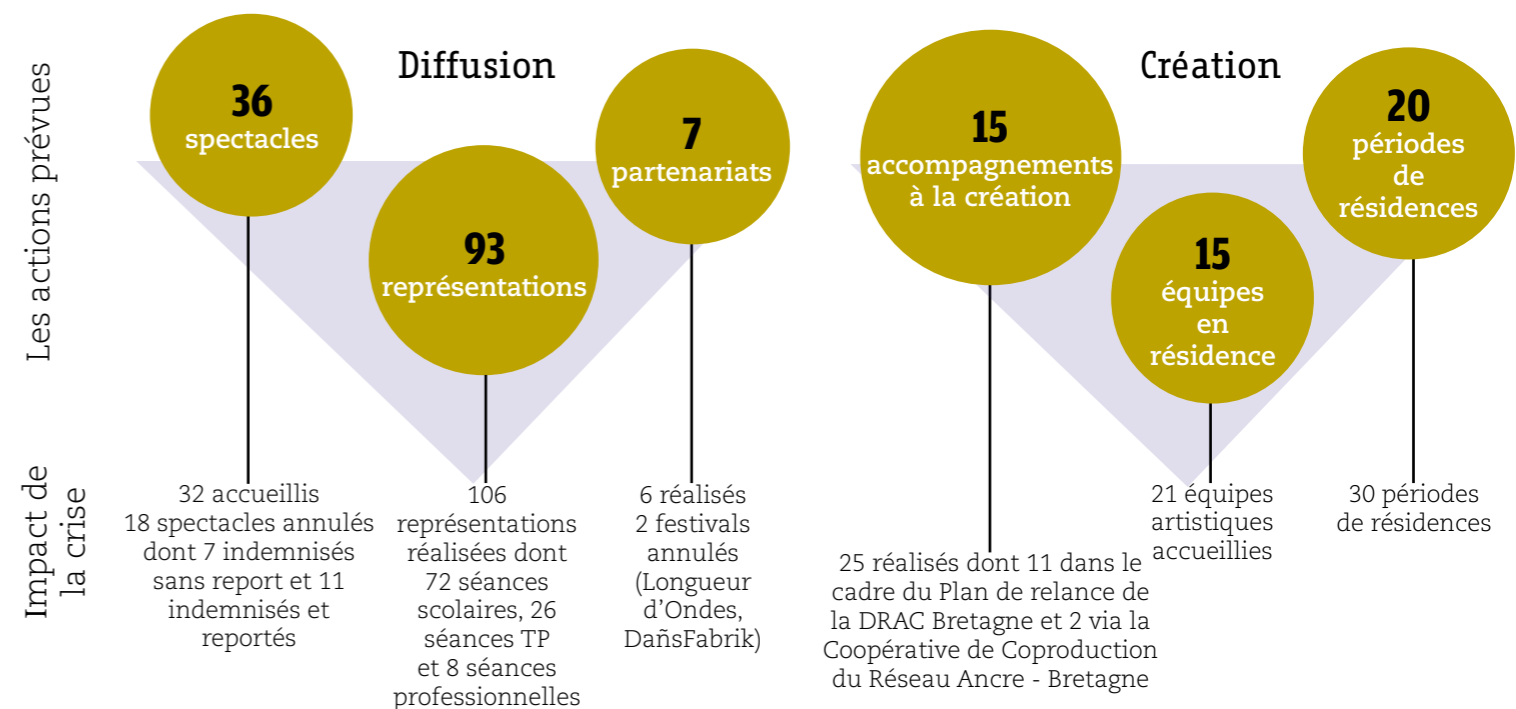
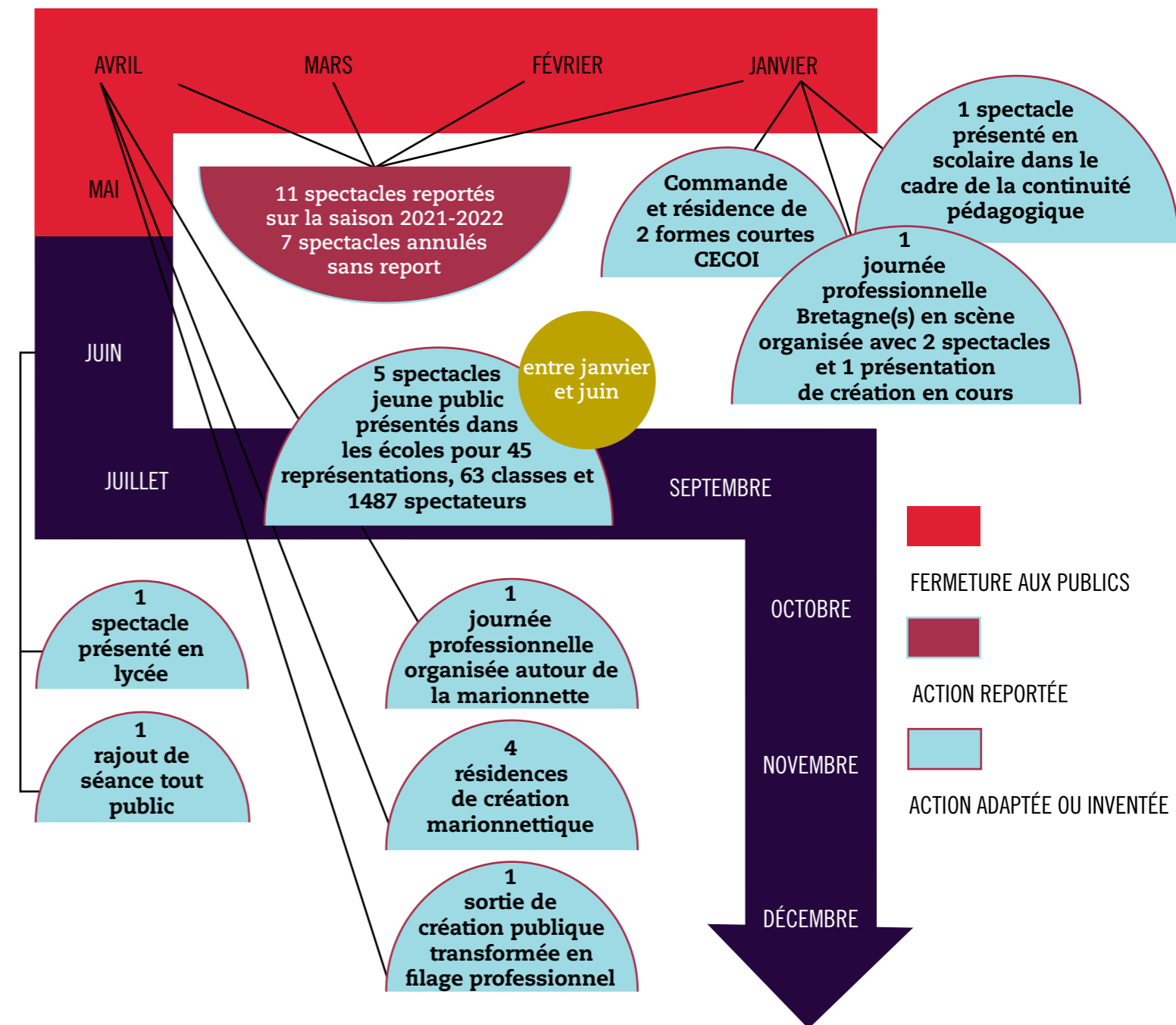
Autant de vertus qui président déjà aux enjeux de La Maison du Théâtre.

Je tiens à remercier vivement l'ensemble de l'équipe de La Maison du Théâtre qui a fait preuve de beaucoup d'énergie et de passion dans l'adversité de nos métiers ainsi que nos partenaires qui nous ont soutenus sans coup férir. Nous voguons à présent en 2022 et les belles réalisations vécues depuis la fin de cette satanée année 2021 nous encouragent à nouveau à tout donner pour que vive le spectacle vivant au-devant des publics et parmi les usagers de notre belle fabrique de théâtre sans cesse renouvelés.

La Présidente, Catherine ARCHIERI

UNE FABRIQUE DE THÉÂTRE EN RÉGION

UNE SAISON À NOUVEAU PERTURBÉE PAR LA CRISE SANITAIRE





© François Berlivet

- Un équipement **renové** et **performant** depuis 2011 ;
- Une politique d'accompagnement à la **création dramatique professionnelle en Bretagne** ;
- L'accompagnement de la **pratique théâtrale en amateur en Finistère** ;
- Un lieu **répéré** par les **professionnels** ;
- Des espaces scéniques pour **travailler** et pour **diffuser** les spectacles ;
- Le théâtre **sous toutes ses formes** ;
- Un projet **ambitieux** de **transmission** et de **formation** au théâtre ;
- Une **référence** pour l'**exigence** de ses spectacles en direction des **Jeunes Publics**.



L'accompagnement à la création

L'accompagnement, c'est l'action clé du projet de la Maison du Théâtre : c'est rechercher des réponses diversifiées aux nombreuses demandes exprimées. C'est aussi repérer des talents émergents et les accompagner dans leur démarche afin d'élaborer un premier projet et offrir un espace de confrontation public.

25

créations régionales soutenues (coproduction et aide à la résidence) dont 11 dans le cadre du plan de relance de la DRAC Bretagne et 2 via la Coopérative de Coproduction du Réseau Ancre - Bretagne (et dont 8 à destination du jeune public / 5 en 2020)

70 431 € dédiés à la création (dont 15 000 € du Ministère de la Culture dans le cadre du Plan de relance)

- 46 263 € de coproduction (Plan de relance inclus)
- 24 168 € d'aides à la résidence

1

résidence en milieu scolaire financée via le dispositif résidence d'artistes en milieu scolaire de la DRAC Bretagne

78

artistes et techniciens du spectacle vivant accueillis sur les résidences de création

147

jours d'occupation des espaces

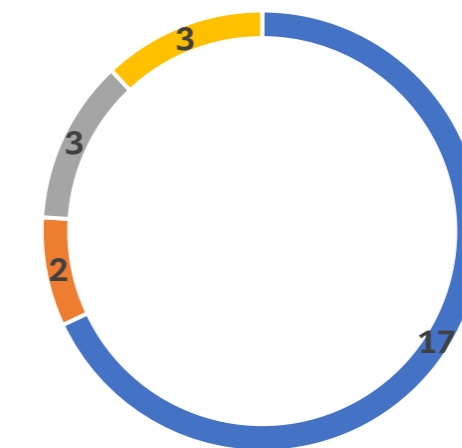
30

périodes de résidences

21

équipes accueillies

25 créations dramatiques accompagnées
financièrement sous forme de coproduction
et/ou d'aide à la résidence



■ créations du Finistère ■ créations d'Ille-et-Vilaine ■ créations des Côtes d'Armor ■ créations du Morbihan

REPORTS DE CRÉATIONS ANNULÉES, EN FIN DE SAISON 2021

LES DENTS DE LA SAGESSE

ALICE MERCIER – NIDS DHOM CIE (29-BREST)

Diffusion : 4 représentations sur 7 reportées en décembre 2021.

SUPERGRAVITÉ

JULIEN MELLANO – COLLECTIF AÏE AÏE AÏE (35-RENNES)

Théâtre d'images.

Coproduction et aide à la résidence : 14 jours de résidence, 9 personnes. Apport complémentaire en production dans le cadre du Plan de soutien du Ministère de la Culture Théâtre en Région via la DRAC Bretagne.

Diffusion : 1 représentation annulée et indemnisée, 1 filage professionnel organisé en novembre. 2 représentations (au lieu d'une seule) reportées à décembre 2021.

PEDDY BOTTOM, D'APRÈS LE ROMAN DE STEFAN THEMERSON

ANNE-SOPHIE BOIVIN – COMPAGNIE LE PARADOXE DU SINGE SAVANT (29-DOUARNENEZ)

Théâtre dès 7 ans.

Coproduction et aide à la résidence : 5 jours de résidence, 5 personnes.

Diffusion : 4 représentations annulées et indemnisées, 2 filages professionnels organisés en avril 2021.

AKILA, LE TISSU D'ANTIGONE, DE MARINE BACHELOT NGUYEN

MARINE BACHELOT NGUYEN – COMPAGNIE LUMIÈRE D'AOÛT (35-RENNES)

Théâtre.

Coproduction et aide à la résidence : 6 jours de résidence, 11 personnes.

Diffusion : 2 représentations annulées et indemnisées, reportées en novembre 2021.

CAPHARNAÛM

ALEXANDRA SHIVA MÉLIS – COMPAGNIE ITS Tÿ TIME (56-PEILLAC)

Théâtre de récit et manipulations d'objet.

Coproduction.

LES KOKEMARS OU SUR LA PETITE REINE DES NUITS SANS ÉTOILES, DE ANOUCH PARÉ

ANOUCH PARÉ – COMPAGNIE LES ALLUMETTES ASSOCIÉES (22-SAINT-BRIEUC)

Théâtre et Jeune Public dès 7 ans.

Coproduction et aide à la résidence : résidence en 2021, 7 personnes, apport de 8 000 €.

Aide à la résidence d'artistes en milieu scolaire financée par la DRAC Bretagne avec l'école Ferdinand Buisson, apport de 5 000 €.

Diffusion : 3 représentations scolaires et une représentation tout public ajoutée en juin 2021.

LES CRÉATIONS 2021

SABLE, DE ALEXIS FICHET, EVA BONDON ET ODILE VANSTEENWINGKEL LIONEL JAFFRÈS – LE GRAIN (29-BREST)

Théâtre.

Coproduction et aide à la résidence : 5 jours de résidence de création, 7 personnes.

SUEÑO

JUAN PEREZ ESCALA – SINGE DIESEL (29-GUILERS)



Sueño

© Virginie Meigné



Akila,
le tissu d'Antigone

© Caroline Ablain



Peddy Bottom

© Erwan Larzul



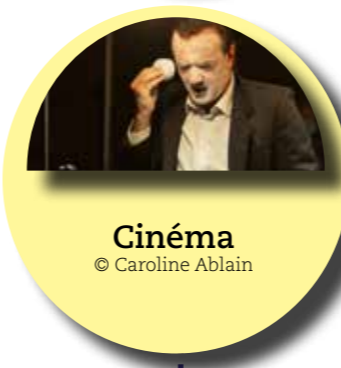
A.T.W.O.A.D.

© Philippe Caharel



Vivos

© Cie Le Sonar



Cinéma

© Caroline Ablain

Théâtre de marionnettes, dès 10 ans.

Coproduction et aide à la résidence : 13 jours de résidence de création, apport de 6 000 €, 4 personnes.

SI CAMILLE N'ÉTAIT PAS MORTE

SOPHIE D'ORGEVAL – COMPAGNIE LA RIGOLE (29-BREST)

Théâtre.

Coproduction et aide à la résidence : 16 jours de résidence, 3 personnes. Changement de distribution et de titre : *Camille Phoenix*.

Diffusion : 1 représentation en février 2021, annulée et indemnisée, 1 représentation de *Femmes sur le fil* organisée à destination des élèves en option théâtre au lycée Jean Moulin le 1er juin 2021, 1 résidence de reprise de 6 jours en septembre 2021.

DOBRA

ROMAIN BELTRAO TEULE – COMPAGNIE LE VERTIGE (29-BREST)

Coup de pouce à la création exceptionnelle (1 000 €) dans le cadre du plan de relance de la DRAC Bretagne.

BRUTE

LUCIE LINTANF – COMPAGNIE LE VERTIGE (29-BREST)

Coup de pouce à la création exceptionnelle (1 000 €) dans le cadre du plan de relance de la DRAC Bretagne.

DYPTIQUE SCALPEL - PLASTIC

MARTIAL ANTON ET DANIEL CALVO FUNES – COMPAGNIE TRO HÉOL (29-QUÉMÉNÉVEN)

Théâtre de marionnettes.

Coproduction et aide à la résidence : apport de 4 462,58 €, 5 jours de résidence de création, 4 personnes.

A.T.W.O.A.D. (ANYTHING TO WIPE OUT A DEVIL)

ANNE-CÉCILE RICHARD ET ANTOINE Malfettes – COMPAGNIE ON T'A VU SUR LA POINTE (56-ALLAIRE)

Théâtre documentaire et théâtre d'ombres.

Coproduction : 5 personnes.

QUI DEMEURE DANS CE LIEU VIDE ?

EMMA LA CLOWN/ MERIEM MENANT – PRODUCTION DÉLÉGUÉE LE CARRÉ MAGIQUE (22-LANNION)

Clown.

Coup de pouce à la création exceptionnelle (1 229,60 €) dans le cadre du plan de relance de la DRAC Bretagne.

8 jours de résidence de création, 1 personne.

Diffusion : impromptu d'Emma la clown à l'Ouverture de saison, septembre 2021.

LE GRAND SOUFFLE

HÉLÈNE BARREAU – PRODUCTION DÉLÉGUÉE DIPTIK (29-DOUARNENEZ)

Théâtre de marionnettes, dès 10 ans.

Coproduction et aide à la création de 4 000 € dans le cadre du plan de relance de la DRAC Bretagne.

6 jours de résidence de création, 4 personnes.

VIVOS

BELEN GUBILLA ROJAS ET BENOÎT PLOUZEN MORVAN – COMPAGNIE LE SONAR (29-BREST)

Théâtre.

Aide complémentaire de 1 025 €, 4 artistes. Un laboratoire de recherche a donné lieu à une restitution auprès de 80 étudiants de la Licence Arts en 2020).

CINÉMA DE TANGUY VIEL
ANTOINE DE LAROCHE – LE COMBAT ORDINAIRE (22-CREHEN)

Théâtre et cinéma.
Coproducteur et aide à la création de 6 000 €, 4 personnes.

LE RETOUR DES TÉNÉBRES
ANTONIN LE BRUN – LES YEUX CREUX

Coup de pouce à la création exceptionnelle (1 000 €) dans le cadre du plan de relance de la DRAC Bretagne.

LA VILLE ENFOUÏE
LEONOR GARCIA CANALES – À PETIT PAS (29-BREST)

Coup de pouce à la création exceptionnelle (2 000 €) dans le cadre du plan de relance de la DRAC Bretagne.
Par ailleurs, Leonor Canales, dirige l'atelier création Brest et ses visages, en lien avec cette création sur la saison 2021-2022.

TUTTUNO
MARTINA MENCONI – TRA LE MANI (35-RENNES)

Coup de pouce à la création exceptionnelle (2 000 €) dans le cadre du plan de relance de la DRAC Bretagne.

DANS LA CARAVANA
CATHERINE ANNE – À BRÛLE POURPOINT (56-LOQUELTAS)

Théâtre et musique, dès 6 ans.
Coproducteur et aide à la création de 5 000 €.

LA VIE ANIMÉE DE NINA W.
SÉVERINE COULON – COMPAGNIE LES BAS-BLEUS (56-HENNEBONT)

Théâtre et marionnettes, dès 7 ans.
Aide à la reprise de 3 500 €.
Résidence de 12 jours, 5 personnes.

CECOI – COMMANDE EXCEPTIONNELLE DE COURTES ŒUVRES INVENTIVES

Suite à une commande de Très Tôt Théâtre, 7 auteurs de théâtre de 7 pièces courtes pour la jeunesse, La Maison du Théâtre, le Théâtre du Pays de Morlaix, le Centre Henri-Quéffelec de Gouesnou et la CCAS / CMCAS Finistère Morbihan s'associent à la dynamique de production et de diffusion des spectacles issus des textes.

Il a été décidé de confier en priorité ces créations à des artistes de notre territoire sous forme de commande. Chaque partenaire a le soin de suivre en coproduction et d'accueillir en résidence un ou plusieurs projets.

Un temps de création court d'une dizaine de jours, des équipes artistiques existantes ou constituées pour l'occasion d'un accompagnement spécifique à chaque projet, une perspective de diffusion assurée, une collaboration de proximité : la dynamique de production CECOI crée la rencontre et bouscule les relations et temporalités habituelles entre les lieux et les artistes.

LA MAISON DU THÉÂTRE ACCOMPAGNE LA PRODUCTION DE

DEUX POMMES ET UN MELON
NIDS HOM CIE

Dès 6 ans, à partir du CP. Duo qui se joue en extérieur.
Texte de Sarah Carré.
Mise en scène et interprétation : Lisa Lacombe et Alice Mercier
Co-production : La Maison du Théâtre de Brest et le Centre culturel Henri Queffelec
Contact diffusion : Cie Nids Dhom - cie@nidsdhom.fr - 06 70 84 33 18

ET ASSURE LA PRODUCTION DÉLÉGUÉE DE

LA PROMESSE

Dès 5 ans 1 à partir de la GS de maternelle. Solo qui se joue en salle de motricité.
Texte de Sabine Tamisier.
Mise en scène: Morgane Le Rest
Interprétation: Margot Madec
Production déléguée : La Maison du Théâtre à Brest
Délégation de production à Galatea
Contact diffusion : contact@galatea-bzh.com - 06 62 89 42 97

COMMANDE SOUS FORME DE CARTE BLANCHE

PETITES FORMES MARIONNETTIQUES – MAISON DE LA MARIONNETTE DE GUILERS

Pour accompagner la diffusion de *Hen* – du Théâtre de Romette en partenariat avec le Quartz en avril 2021 (annulée et non reportée), La Maison du Théâtre lance une commande de formes courtes aux marionnettistes de la Maison de la Marionnette de Guilers (29).

TERREUR

ANTONIN LE BRUN – LES YEUX CREUX

LE PRESTIGE

SABINE MITTELHAMMER – COMPAGNIE HANDMAIDS

HAMSTER

JUAN PEREZ ESCALA – SINGE DIESEL

DE PLUS EN PLUS DE RIEN

KRISTINA DEMENTEVA ET PIERRE DUPONT

Coproducteur et aide à la résidence dans le cadre du plan de relance de la DRAC Bretagne (apport de 7 413,77 €), 5 jours de résidence, 5 personnes.
Présentation lors d'une journée professionnelle dédiée à la marionnette le vendredi 23 avril 2021 suite à l'annulation de la diffusion publique.

COOPERATIVE DE PRODUCTION MUTUALISÉE DE ANCRE – PLATEFORME JEUNE

PUBLIC BRETAGNE

Apport de 2 000 €.
Spectacles choisis par la coopérative :

UNE JOURNÉE À TAKALÉDOUGOU DE GURVAN LOUDOUX ET AMADOU DIAO (29)

Balade sonore électro-mandingue.

SUZANNE AUX OISEAUX

EMMA LOYD – CIE SCOPITONE (35-LE RHEU)

Marionnette.

La vie animée de
Nina W.
© Laurent Guizard

TuttUno
© Antoine Claudel

Deux pommes
et un melon
© Valérie Marrec

MISE À DISPOSITION D'ESPACES ET RÉSIDENCES DE RECHERCHE

Outre les coproductions de spectacles et les résidences financées, 9 équipes artistiques ont bénéficié de mises à disposition d'espaces de travail.

COMPAGNIE	PORTEUR DE PROJET/NOM DU PROJET
À Petit Pas	Leonor Canales Garcia / À VIF
Acte II	Morgane Quiguer / Ciné Catch
Ancrage Théâtre	Florent Le Doare / Équinoxe
Cie Lola Gatt	Gaël Sesboué / OVE
Cie Handmaids	Sabine Mittelhammer / Maman Europa
Théâtre d'Ici et Là	Marie-Noëlle Diboues / <i>Un peu de sexe</i> et Clarence Sophie Dany
Théâtre d'Ici et Là	Clarence Sophie Dany / <i>Ruth Drapper et sa compagnie imaginaire</i>
Cie MO3	Pierre Jallot / <i>L'Arpenteur</i>
Nidhoms Cie	Alice Mercier et Lisa Lacombe / Reprise de <i>Le Jeu de l'Ourse</i>



La diffusion des spectacles

La diffusion est le pendant naturel de la fabrication, la poursuite du chemin de création, la confrontation aux publics. Dans la mesure des possibles, La Maison du Théâtre fait le choix des présentations multiples (entre 2 et 10 représentations).

Elle s'engage aussi selon les projets dans la diffusion de créations régionales en 2^{ème} ou 3^{ème} saison d'exploitation, afin de faire perdurer la vie devant les publics des spectacles réussis.

En cette année 2021, plusieurs créations n'ont pu rencontrer les publics à l'issue de leur résidence de finalisation. Elle ont été reportées au planning 2021/2022 dans la mesure du possible. Les représentations annulées du fait de la crise sanitaire et de la fermeture des lieux de représentations ont été indemnisées au niveau des coûts plateau et des frais administratifs de façon à ne pas trop impacter l'écosystème du spectacle vivant en Bretagne.

32 spectacles en diffusion effectivement diffusés
sur 34 spectacles initialement prévus dont :

- 17 créations dramatiques
- 21 spectacles proposés par des compagnies de Bretagne
 - 5 spectacles de compagnies brestoises
- 7 spectacles proposés par des compagnies hors Bretagne
 - 15 spectacles à destination du Jeune Public
 - Un taux de remplissage de 88,36%

Un total de 106 représentations au lieu des 93 prévues.

BUDGET DE LA DIFFUSION

Dépenses 228 897 € / Recettes de billetterie 40 254 €

UNE SAISON À DESTINATION DES JEUNES PUBLICS

Les jeunes publics sont au coeur du projet de La Maison du Théâtre, avec une saison de spectacles adaptée et un temps fort *Ah! les beaux jours*.

Des séances scolaires et familiales sont proposées.

En 2021, 5 spectacles ont été reportés et 15 spectacles ont été présentés à destination de l'enfance et la jeunesse et 5 spectacles ont dû être reportés.

La présentation du spectacle québécois *Une Lune entre deux maisons* du Théâtre du Carrousel n'a pu être reportée après son annulation.

À noter, les propositions artistiques du dispositif CECOI (Commande Exceptionnelle de Courtes Œuvres Inventives) ont permis de programmer 45 représentations supplémentaires dans les établissements scolaires, les IME et les structures d'accueil de loisirs entre février et juillet 2021.

TEMPS FORT « AH ! LES BEAUX JOURS » : UN TEMPS FESTIF DÉDIÉ AUX ENFANTS ET À LEURS FAMILLES

Ce temps fort a proposé et réuni 4 propositions artistiques dans les différents espaces de La Maison du Théâtre :

- 1 429 personnes (1 215 en 2019) ;
- 13 représentations / (14 représentations en 2019) avec un taux de remplissage de près de 87%.



La coopération professionnelle

PARTENARIATS DE DIFFUSION

La Maison du Théâtre collabore étroitement avec plusieurs structures culturelles de Brest et de la région permettant ainsi la mutualisation d'accueil de spectacles (partage des dépenses, des recettes, communication partagée, mixité et circulation des publics, politique tarifaire attractive) .

PARTENARIATS RÉALISÉS

- Avec le Quartz - Scène nationale de Brest : *Rivages* (Lumière d'Août - Alexandre Koutchevski) ;
- Avec Plages Magnétiques dans le cadre de l'Atlantique Jazz Festival : *Le cri des insectes* (Cie Ne dites pas non, vous avez souri) ;
- Avec l'ADAO dans le cadre du festival Grande Marée : *Ma langue maternelle va mourir et j'ai du mal à vous parler d'amour* (Cie Le beau monde ? - Yannick Jaulin) ;
- Avec Très tôt Théâtre, dans le cadre du Festival Théâtre À Tout Âge : *La Méthode du Docteur Spongiak* (Moquette Production).

PARTENARIATS ANNULÉS OU REPORTÉS

- Avec le Quartz - Scène nationale de Brest : *Succession* (Cie du Rouhault et Cie Lola Gatt) dans le cadre du festival Dañsfabrik et *Hen* (Théâtre de Romette) dans le cadre d'un temps fort marionnettique ;
- Avec Longueur d'ondes dans le cadre du Festival de la radio et de l'écoute : *La galette des reines* (KF Association) ;
- Les aides à la diffusion de l'ODIA Normandie pour le spectacle *Orphelins* (La Cohue) n'ont pas été versées car le spectacle a été annulé ;
- Les aides à la diffusion de l'ONDA (Office National de Diffusion Artistique) pour *Une forêt en bois... construire* (Cie La mâchoire 36), de l'ODIA Normandie et de Spectacle Vivant en Bretagne pour les spectacles *À petit pas dans les bois* (Toutito Teatro), *Akila, le tissu d'Antigone* (Lumière d'Août - Marine Bachelot Nguyen) et *Le Roi des nuages* (Cie la Poupée qui brûle/Zusvex) ont été reportées.

LES RÉSEAUX PROFESSIONNELS

La Maison du Théâtre prend une part active dans les réseaux à l'échelle régionale et interrégionale de façon à promouvoir et à renforcer la création et la diffusion des productions dramatiques en Bretagne. C'est aussi un moyen de connaissance et de veille sur l'ensemble de la création dramatique régionale.

Réseau régional pour la diffusion et la production de spectacles jeune public en région Bretagne.

Le CA est composé de 3 collègues (structures de diffusion, compagnies, personnes ressources). La Maison du Théâtre accueille le siège social et Valérie Marrec est la co-présidente en 2021. Le réseau ANCRE réunit 39 membres en 2021 (16 compagnies, 16 structures, 3 bureaux de production, 4 adhésions individuelles).

DES JOURNÉES DE DÉBATS SUR DIFFÉRENTES THÉMATIQUES

Organisation par ANCRE

- 13 décembre à Quimper dans le cadre du Festival Théâtre À Tout Âge Complètement à l'Ouest : Regards croisés entre les 3 plateformes ANCRE (Bretagne), Plato (Pays de La Loire) et Enfantissage (Normandie) - fonctionnement et perspectives de collaboration.

Organisation par Scène d'enfance ou d'autres plateformes

- 13 juillet lors du Festival d'Avignon : Les fonds de soutien des plateformes jeune public ;

- 24 septembre au Festival Mondial des Théâtres de Marionnettes de Charleville Mézières : Regards croisés autour de la programmation de spectacles bretons et du Grand Est. Rencontre entre les plateformes ANCRE (Bretagne) et Tigre (Grand Est) ;
- 21 octobre au Carré de Château Gonthier : Les nouveaux liens entre médiateurs, programmeurs, artistes, chargés de diffusion et de production - Projets participatifs, projets situés ;
- 1 et 2 décembre à Lille : Rencontre nationale des plateformes régionales jeune public.

UNE COOPÉRATIVE DE PRODUCTION MUTUALISÉE

Elle rassemble diffuseurs, (co)producteurs, compagnies, artistes, etc. au service de la mutualisation de moyens financiers et d'accompagnement pour la création de spectacles jeune public.

En 2021, les deux projets soutenus sont *Suzanne aux Oiseaux* de Emma Lloyd - Scopitone & Cie, accompagné par le Bureau Hectores (Rennes, 35) et *Une journée à Takalédougou* de Gurvan Loudoux et Amadou Diaou, production Du vent dans les ouïes (Concarneau, 29).

LA PLATEFORME RÉGIONALE POUR SCÈNE D'ENFANCE ASSITEJ FRANCE

Le réseau ANCRE est la plateforme bretonne reconnue par Scènes d'enfance et d'ailleurs, réseau national Jeune Public et par le Ministère de la Culture et de la Communication, dont la Maison du Théâtre est membre.

En 2021, ANCRE reçoit le soutien financier du le Ministère de la Culture et de la Communication pour le développement du réseau et de ses actions (embauche d'une coordinatrice).



- Participation au festival départemental Théâtre À Tout Âge et aux journées professionnelles nationales en décembre à Quimper ; coproduction de créations jeunes publics et tournées mutualisées.
- La Maison du Théâtre entretient des liens étroits et complémentaires avec la Scène conventionnée Jeunes Publics pour la création et diffusion de productions régionales, le soutien aux écritures contemporaines et la mutualisation de tournées de spectacles nationaux et internationaux.



La Maison du Théâtre participe :

- à la sélection des équipes artistiques du Finistère pour A + DANS L'BUS : présentation de projets en recherche de coproduction, toutes disciplines confondues ;
- à la préparation de leur présentation orale avec Culture Lab 29 et coordonne leur présentation avec les services Culture du Département du Morbihan, d'Ille-et-Vilaine et des Côtes d'Armor dans le cadre des RAP (Rencontres Artistiques et Professionnelles).

Membre du nouveau comité artistique de BES, La Maison du théâtre a mis à disposition ses espaces pour l'organisation des RAP décentralisées dans les départements bretons pour des raisons liées à la crise sanitaire.

Une journée professionnelle finistérienne s'est déroulée à Brest à La Maison du Théâtre et à Gouesnou au Centre Henri Quéfellec le 29 janvier. Elle a réuni 34 professionnels de toute la région et 16 étudiants en M2 Direction d'établissements et de projets culturels dans le cadre de leur séminaire sur les processus de création.



- 3 spectacles ont été présentés :
Paul, Louise, Suzie et moi - Cie Felmur (35)
Soon - Le Vent des forges (35)
Circulations capitales - Lumière d'Août - Marine Bachelot Nguyen (35)
- ainsi qu'un projet en recherche de partenaires :
A.T.W.O.A.D. - Cie On t'a vu sur la pointe (56)

Partenaires Culturels du Grand Ouest

3 réunions par an réunissent les 40 membres de ce réseau informel très actif. Information sur les créations, montages de production et organisation de tournées régionales, nationales ou internationales toutes disciplines artistiques confondues, information sur les politiques culturelles, les pratiques managériales. En 2021, la tournée mutualisée de *Suzette Project* - Daddy Cie (Belgique) est reportée à 22, *Une Forêt en bois... construire* déjà reportée a pu avoir lieu en novembre.

Spectacle Vivant en Bretagne

Établissement public de coopération culturelle (Région Bretagne et DRAC Bretagne) dédié à la diffusion des projets artistiques.

- Natacha Renault est membre de la Commission d'attribution des aides à la diffusion qui se réunit 3 fois par an ainsi que du Comité d'Orientation et de la Commission inter-régionale.

à la poursuite d'un Réseau informel «théâtre»

La Maison du Théâtre s'appuie et s'inscrit dans un réseau informel de structures régionales (scènes de territoire, scènes conventionnées, scènes nationales) en capacité de renforcer la production et diffusion des productions dramatiques implantées en Bretagne comme : Chez Robert à Pordic, Le Théâtre du Champ au Roy à Guingamp, La Paillette à Rennes, L'Archipel à Fouesnant, Le Quai des Rêves à Lamballe, Le Carré magique à Lannion, Le Strapontin à Pont-Scorff, Le Trio à Inzinzach-Lochrist, Le Théâtre du Pays de Morlaix, Athéna à Auray, le Centre Culturel de Montfort-sur-Meu, L'Atelier culturel à Landerneau, L'Estran à Guidel, le Réseau 4 ASS et Plus, le Centre Culturel de Vitré, l'Espace Glenmor à Carhaix, le Théâtre de Cornouailles à Quimper, La Passerelle à Saint-Brieuc.

Outil de développement territorial financé par la Ville de Brest, le Département du Finistère et la Région Bretagne, La Maison du Théâtre travaille en lien étroit avec les conseillers des différentes collectivités. Elle est le relais des dispositifs d'aide à la diffusion et à la production mis en place par ces collectivités auprès des compagnies professionnelles.

avec les collectivités publiques partenaires de la convention et la DRAC Bretagne

Valérie Marrec participe au comité consultatif théâtre et danse du Département du Finistère pour apporter sa connaissance lors des demandes d'aides à la création des compagnies finistériennes.

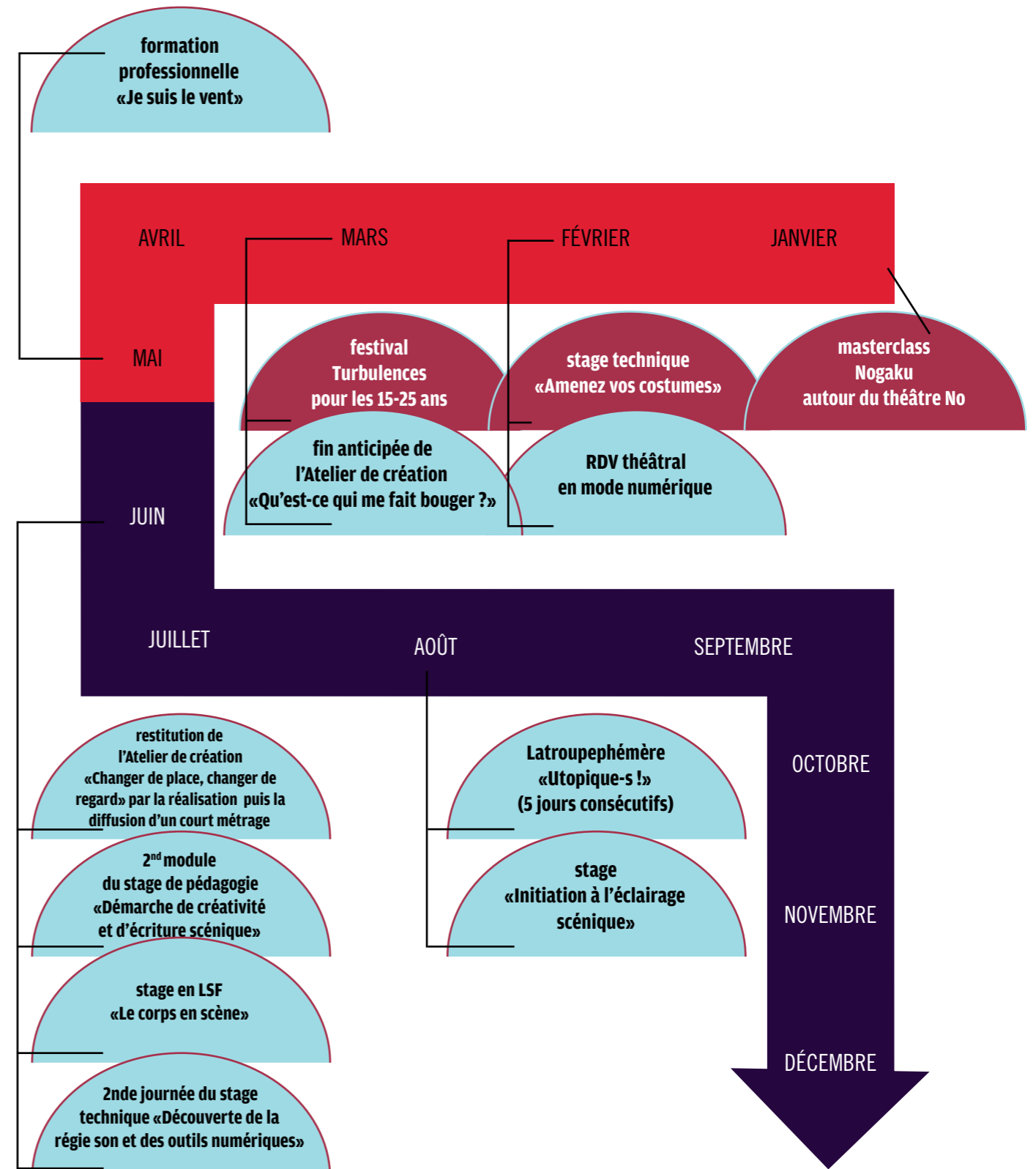
La crise sanitaire a fortement impacté la création artistique, les relations entre programmeurs et compagnies, nos usages professionnels. Certaines productions ou compagnies sont plus impactées que d'autres suivant leur structuration, leurs activités en cours et leur reconnaissance professionnelle. De manière générale, l'année 2021 reste marquée par des productions peu vues, l'économie de certaines équipes devenue très précaire, un surinvestissement en charge de travail des personnels administratifs, des auteurs peu valorisés, malgré la reprise en septembre qui a permis à des projets d'être enfin vus.

Toute l'équipe de La Maison du Théâtre, lieu de fabrique et de diffusion, s'est mobilisée pour maintenir la solidarité professionnelle et l'emploi et accompagner les équipes artistiques dans leur désir de créer en leur apportant des pistes concrètes au présent ou sur la saison suivante. Ainsi, tous les spectacles annulés ont été indemnisés. Les reports ont été systématiquement recherchés, la continuité pédagogique et l'Éducation Artistique et Culturelle maintenue dans la mesure des autorisations préfectorales. La veille juridique a été renforcée de façon à être réactif dès que des changements de doctrines dans la crise sanitaire intervenaient.

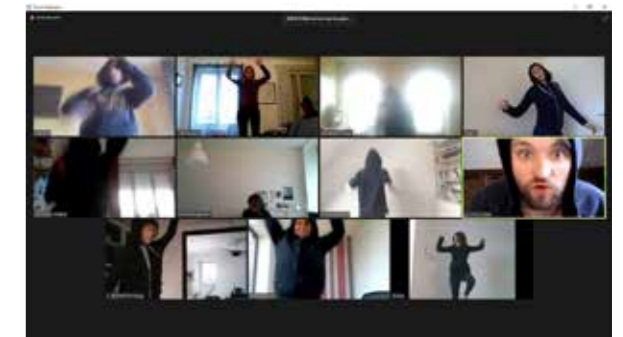
Des filages professionnels ont été organisés pour maintenir une visibilité des créations. Les créations accompagnées vont devoir bénéficier de temps de reprise la saison prochaine. La mise en production des textes du dispositif CECOI a particulièrement marqué l'année 2021 de La Maison du Théâtre car elle a permis aux jeunes un accès à une offre culturelle et artistique pendant la fermeture des établissements culturels au public.

PRATIQUE ET TRANSMISSION

LE THÉÂTRE AMATEUR FACE À LA CRISE SANITAIRE : ENTRE FATALITÉ ET REGAIN D'OPTIMISME



- FERMETURE AUX PUBLICS
- ACTION ANNULÉE SANS REPORT POSSIBLE
- ACTION ADAPTÉE OU REPORTÉE



RDV théâtral de février en mode numérique



© Mathieu Le Gall

La Maison du Théâtre conçoit l'accompagnement des pratiques théâtrales sur son territoire dans une diversité d'approches au plus près des réalités que rencontrent les personnes qui pratiquent, transmettent ou enseignent le théâtre en :

troupe (collectifs autonomes)
ateliers (animateurs, artistes intervenants, encadrants, enseignants)
milieu scolaire.

Elle organise ainsi chaque année :
l'information sur son site internet et **le conseil-ressource** du public
des stages
des formations
des ateliers.

Elle propose à ses usagers :
un fonds théâtre (œuvres et ouvrages pédagogiques)
des missions-conseils, des mises en relations avec des professionnels
des réponses à de multiples questions
des mises à disposition de ses locaux
des partenariats avec des organisateurs d'événements.

L'ensemble de ces activités compose un
Centre de ressource pour le développement
des pratiques théâtrales en Finistère
basé sur des valeurs
de partage de savoirs et de savoir-faire des artistes et de respect mutuel entre artistes amateurs et professionnels,
de collaborations entre structures culturelles, d'enseignements artistiques et d'éducation populaire, qui contribuent à
faire réseau entre amateurs et professionnels pour
développer des pratiques artistiques plus exigeantes.

C'est l'ensemble de ce secteur qui concoure à la mise en œuvre du
Schéma Départemental des Enseignements Artistiques
et des Pratiques en amateur en Finistère.

NOS PARTENAIRES 2021

BREST Cie À Petit Pas, Conservatoire de Musique, de Danse et d'Art dramatique de Brest métropole, Le Maquis, Cie Dérézo, Maison de Quartier de Lambézellec, Patronage Laïque du Pilier Rouge, Université du Temps Libre, Université de Bretagne Occidentale, Théâtre du Grain, La prévention Don Bosco

FOUESNANT L'Archipel, pôle d'action culturelle de Fouesnant-les-Glénan

LA FORÊT- FOUESNANT Forêt en scène

LESNEVEN Comité des Fêtes et de l'Animation Culturelle de Lesneven

MORLAIX Théâtre du Pays de Morlaix

PLOUGASNOU Le L.i.E.U - la Ferme de Trézenvy

QUIMPER Conservatoire de Musiques et d'Art dramatique de Quimper, CULTURE LAB 29 – L'agence culturelle du Finistère, MJC/MPT de Kerfeunteun, Très Tôt Théâtre – Scène conventionnée jeunes publics.

ET EN RÉGION ADEC 56, ADEC-MTA (35), C'Hoariva, Union Régionale FNCTA

BUDGET 2021 DU PÔLE PRATIQUES AMATEURS, FORMATION, TRANSMISSION

Dépenses globales 34 871 € / Recettes directes 16 332 €

 Informer, structurer, et mettre en réseau les acteurs de la pratique théâtrale en amateur

INFORMER ET CONSEILLER

L'ESPACE RESSOURCE SUR LE SITE INTERNET

- Des ressources administratives, techniques, fonds théâtre en Finistère consultable
- Une cartographie répertoriant les lieux d'enseignement du théâtre, de pratique en atelier et en troupe, consultable sur tablette ou smartphone.
- Consultation des titres du fonds théâtre.

LA LETTRE DU THÉÂTRE AMATEUR MENSUELLE

envoyée à **1 545 abonnés**

LE GUIDE DU THÉÂTRE AMATEUR

Accessible à tous, en téléchargement gracieux sur le site internet et en vente en version papier sur commande ou sur place.

138 consultations sur notre site cette année.

LE FONDS THÉÂTRE ET PÉDAGOGIE

En 2021, mise en place du prêt numérisé de plus de 1 400 ouvrages dans le cadre d'un projet en faveur de la Transition écologique et numérique (DRAC Bretagne et Région Bretagne).

CONSEIL-RESSOURCE CENTRÉ SUR LES PROTOCLES ET L'ÉVOLUTION DE LA RÉGLEMENTATION LIÉS À LA SITUATION DE CRISE SANITAIRE POUR MINIMISER SES EFFETS



Accueillir et accompagner les troupes de théâtre : une année en demi-teinte

La pratique amateur au début de l'année 2021 continue d'être impactée par les mesures sanitaires en place. Comme en 2020, il est impossible de répéter, sinon à distance, en visio-conférence. Le port du masque et la distanciation sociale empêchent également de réelles retrouvailles quand celles-ci deviennent enfin possibles à partir de juin. Il faudra attendre septembre 2021 pour une réelle reprise des ateliers de pratique et des représentations. Toutefois, l'obligation du passe sanitaire pour pratiquer aura généré plusieurs désistements ou renoncements à s'engager dans une pratique artistique.

ENTRE JANVIER ET JUIN, THÉÂTRE FERMÉ, INTERDICTION DE LA PRATIQUE ARTISTIQUE AMATEUR

Les troupes répètent en visio, se mettent en sommeil ou se retrouvent dans des espaces aérés pour continuer malgré tout. La Maison du Théâtre ne peut plus leur offrir des espaces de répétition comme elle en a l'habitude.

À PARTIR DE JUIN, RETOUR PROGRESSIF DE LA PRATIQUE AMATEUR AU SEIN DE LA MAISON DU THÉÂTRE

172h

CONSERVATOIRE À RAYONNEMENT RÉGIONAL DE BREST MÉTROPOLE Répétitions et représentations des élèves en art dramatique du Conservatoire de Brest Métropole

32h

L'ENTONNOIR THÉÂTRE (BREST) Répétition de la troupe pour *Impossible Don Quichotte* de Yann Marchand

16h

LE THÉÂTRE DE SATURNE (CHÂTEAULIN) Répétition d'*Apparitions* de Fabienne Senneville (16h)

8h

L'UNIVERSITÉ DU TEMPS LIBRE (BREST) Atelier théâtre hebdomadaire pour retraités

9h

GAËL GUIHOT (BREST) Jeune comédien en voie de professionnalisation répétant un seul en scène

6h

LES FILLES DE LA PLUIE (BREST) Autour du spectacle *L'An Zéro* avec Jean-Manuel Warnet à la mise en scène

Si 2021 a été une année d'interdits et de contraintes, elle fut également le moment des reprises à partir de l'été. Pour autant, l'accumulation des confinements, des interdictions concernant la pratique artistique, les changements de protocoles sanitaires, l'introduction du passe sanitaire auront eu un impact sur la pratique artistique, l'engagement des bénévoles et les effectifs.

Actions de transmission et de formation

De janvier à septembre, La Maison du Théâtre a dû adapter ses propositions de transmission et formations : des ateliers de création en visio, des stages reportés, des formations professionnelles organisées sur le tard.

En septembre, la pratique amateur de nouveau autorisée a nourri un élan d'optimisme même si celle-ci devait se faire masquée et sous passe sanitaire.

LES ATELIERS DE CRÉATION : ENTRE CONTINUITÉ ET RENOUVEAU

Les Ateliers de création pour adultes sont intergénérationnels, ils complètent l'offre d'ateliers théâtre à Brest, en proposant un lieu de transmission de savoir-faire et de créativité, dirigés par des artistes intervenants professionnels. Ils ont été fortement impactés par la crise pandémique, obligeant les participants à se retrouver en visio jusque mai 2021. Ils affichaient pourtant complets, comme chaque saison !

DE JANVIER À MARS

RÉPÉTITIONS HEBDOMADAIRES

Changer de place, changer de regard dirigé par Alain Maillard en visio-conférence
Qu'est-ce qui me fait bouger ? dirigé par Belén Cubilla et Guiomar Campos
Fin anticipée de l'atelier dès mars car fatigue des praticiens vis-à-vis des répétitions en visio-conférence.

DE MARS À JUIN

RÉPÉTITIONS HEBDOMADAIRES

Seul l'atelier *Changer de place, changer de regard* dirigé par Alain Maillard a continué en alternant visio puis présentiel quand cela fut de nouveau possible.

REPRÉSENTATIONS

Les 2 ateliers de création ont pu proposer une étape de travail en février lors du RDV Théâtral, transformé en version numérique (254 visio-spectateurs). À la suite de cet échange attendu, l'atelier *Changer de place, changer de regard* a continué et proposé une restitution en vidéo en juin.

DE SEPTEMBRE À DECEMBRE

NOUVEAUX ATELIERS, NOUVELLES MODALITÉS

Pour la saison 2021/22, 3 ateliers de création sont proposés, 2 ont débuté en 2021.

- *Brest et ses visages* dirigé par Leonor Canales, accompagnée de Guiomar Campos, Pierre Souchar et Hugues Germain. Atelier hebdomadaire d'octobre à mai.
- *Cette chanson-là* dirigé par Nigel Hollidge accompagné d'Alan Corbel et Viviane Marc. Atelier intensif de novembre à février, 1 soirée et 1 journée entière par mois.

FOCUS SUR LES PARTICIPANTS

59 participants de 21 à 73 ans

67% de femmes

33% d'hommes

13% - de 30 ans

110h de transmission

10 artistes intervenants



détails en annexe page 62

LES STAGES ET FORMATIONS PROFESSIONNELLES

L'établissement ayant été fermé, les praticiens amateur ne pouvaient plus assister aux stages. Les formations proposées ont été rendues possibles. Toutefois, grâce aux reports pendant l'été et au relatif retour à la normal en septembre, 5 stages ont pu être organisés, bénéficiant à 38 participants, ainsi que 3 formations professionnelles pour 38 stagiaires.

- 2 stages de techniques du spectacle vivant

INITIATION À L'ÉCLAIRAGE SCÉNIQUE

Les stagiaires ont pu appréhender la chaîne lumière et les différents matériels. En leur faisant rechercher l'origine de pannes, Fanny Crenn, régisseuse principale à la Maison du Théâtre et Mathieu Gouget ont pu vérifier que les connaissances étaient bien assimilées.

- 2^{ème} journée

DÉCOUVERTE DE LA RÉGIE SON ET DE L'UTILISATION DES OUTILS NUMÉRIQUES

Avec beaucoup de pédagogie, Gwénolé Peaudecerf a pu donner sa 2^{ème} journée de stage en présentiel au Stella, afin de mettre en pratique ce qu'il avait transmis en visio lors de la 1^{ère} journée de novembre 2020.

- 1 stage en LSF

LE CORPS EN SCÈNE

Pour donner une suite concrète à la journée autour du théâtre et du handicap organisée par La Maison du Théâtre en 2020, Gwénola Lefeuvre a été invitée à mener un stage autour du théâtre gestuel pour les personnes signantes, en priorité à destination des personnes sourdes.

- 1 stage de jeu

MÉTAMORPHOSES

Le stage à destination d'un public adulte s'est enfin tenu avec Lisa Lacombe et Alice Mercier (report de 2020). Les participants ont pu découvrir l'étendue des possibilités qu'offre le théâtre d'objet, pratique méconnue parmi les praticiens amateur.

- 1 stage pour les 14/18 ans

DE LA SCÈNE À L'ÉCRAN

- en partenariat avec La Maison du Quartier de Lambézellec. Sébastien Jantzen a su créer une dynamique studieuse et enjouée parmi les jeunes participants qui se sont essayés à l'adaptation d'une œuvre du répertoire théâtral classique à la caméra : adapter et écrire le scénario, jouer, filmer, monter, etc. Les jeunes ont pu toucher à toutes les facettes nécessaires à un tel travail. Ils étaient fiers de la restitution finale qui a connu un franc succès.

- 1 formation professionnelle en deux temps autour de la pédagogie

ATELIERS THÉÂTRE : LE PROJET DE FICTION COMME MOTEUR DU JEU ET DE L'ANIMATION / AU BONHEUR DES PETITES FORMES

- en partenariat avec C'hoariva. Ces stages dirigés par Bernard Grosjean, spécialiste du théâtre en milieu scolaire, sont toujours plébiscités.

La possibilité de travailler en langue française et en langue bretonne a été particulièrement appréciée, elle est source de partages, de jeux et d'un travail sur la langue et le langage corporel.

Pour C'hoariva, les stages ont été également l'occasion de traduire un corpus de textes du formateur qui pourra à l'avenir être utilisé par les intervenants théâtre en langue bretonne. Les participants ont également pu travailler sur la matière littéraire de Bretagne avec l'exploration théâtrale des *Légendes de la mort* d'Anatole Le Braz. L'interaction entre les réseaux a permis à nouveau de belles perspectives d'échanges et de collaboration.

- 1 formation professionnelle autour du jeu

JE SUIS LE VENT

- en partenariat avec l'Archipel de Fouesnant. Les participants ont découvert et appréhendé le texte *Je suis le vent* de Jan Fosse. Ils ont pu l'éprouver au plateau et le mettre en jeu sous les conseils de Gaëlle Héraut.

- 1 formation professionnelle

131h
de
transmission
(33h annulées)

taux
de remplissage
71%

10
artistes ou
techniciens
intervenants

DÉFI ÉLOQUENCE #3 - Le Grain / Don Bosco (Service Prévention)

À destination de jeunes issus des Quartiers prioritaires de Brest, la quinzaine de participants, accompagnée de la comédienne Ida Hertu et de l'enseignant d'aïkido Tanguy Vourch a pu écrire, raconter, créer et mettre en mouvement leurs récits intimes devant un public ému. Le partenariat et l'accompagnement de Don Bosco fut d'une grande aide pour la bonne mise en place du projet.

Nombre de comédiens et comédiennes au plateau : 15

Nombre de personnes accueillies : impossible d'accueillir du public à La Maison du théâtre à ce moment là, mais 90 personnes présentes le 19 juin aux Capucins et 63 personnes présentes le 2 juillet au Centre Social Horizons à Pontanézen.

- 1 formation professionnelle sur les techniques du spectacle vivant

CRÉER L'UNIVERS DE SON SPECTACLE À TRAVERS LE COSTUME

Anne-Sophie Boivin a ainsi proposé de réfléchir et concevoir les costumes des spectacles dès le départ de la création. L'univers du spectacle est ainsi défini à travers les costumes des personnages. Les participants ont pu également découvrir de nouvelles matières faciles à utiliser, les possibilités offertes par la récupération. En bref, comment créer un costume de toutes pièces, original et à moindre coût.

FOCUS SUR LES PARTICIPANTS

85
participants
de 16 à 71 ans

71%
de femmes

29%
d'hommes

30%
- de 30 ans

détails en
annexe pages
63 et 64

RENDEZ-VOUS DE LA PRATIQUE : DES PARTENARIATS ENRICHISSANTS

La Maison du Théâtre consacre plusieurs moments au cours de l'année pour présenter la vitalité de la pratique amateur en cours sur le département du Finistère. Malheureusement, 2021 fut l'année du distanciel et des annulations de ces événements pourtant porteurs de convivialités, de rencontres et d'échanges artistiques.

LE RDV THÉÂTRAL EST PASSÉ EN MODE NUMÉRIQUE

Conçus pour avoir l'occasion de se réunir pour partager et nourrir le sens d'une pratique artistique plurielle, le RDV du théâtre amateur de février a eu lieu en version numérique. L'équipe, réunie autour des membres des 2 ateliers de création de La Maison du Théâtre et de 2 troupes brestoises, ont mis à profit les moyens de la technologie afin d'offrir de petites oasis de vie et de fraternité, via Zoom, Facebook ou Vimeo.

Nombre de comédiens et comédiennes : 26

Nombre de personnes connectées : 254

LE FESTIVAL TURBULENCES A ÉTÉ ANNULÉ MALGRÉ UNE INTENSE PRÉPARATION POUR METTRE UN PLACE UN FESTIVAL DE THÉÂTRE POUR ET PAR LES 15-25 ANS

Report en 2022 !

LA TROUPE ÉPHÉMÈRE - CIE À PETIT PAS

C'est autour des utopies que Leonor Canales a proposé aux participants de se retrouver pour 4 jours intensifs de création avec une restitution finale au Studio de La Maison du Théâtre.

Nombre de comédiens et comédiennes au plateau : 15

Nombre de personnes accueillies : 82

RESSORTS #5 - LE THÉÂTRE DU GRAIN, LA PRÉVENTION DON BOSCO

Sous l'impulsion du Théâtre de Grain et de Don Bosco, des habitants bénéficiant des minimas sociaux accompagnés de 2 comédiennes professionnelles, Ida Hertu et Louise Morin, se sont retrouvés pour travailler ensemble sur un texte de Maina Madec *Dockland* relatant le combat d'un groupe d'habitants contre des promoteurs immobiliers. La représentation finale a connu un grand succès grâce à la sincérité de jeu et l'engagement de la quinzaine de participants.

Nombre de comédiens et comédiennes au plateau : 17

Nombre de personnes accueillies : 97

PRÉSENTATION DES CET DU CONSERVATOIRE DE MUSIQUE, DANSE ET ART DRAMATIQUE À RAYONNEMENT RÉGIONAL AU LYCÉE VAUBAN (AUDITORIUM)

Le festival Turbulences ne pouvant avoir lieu mais les représentations en milieu scolaire étant toujours d'actualité, c'est dans l'auditorium du lycée Vauban que les élèves en fin de cycle 3 du CRR de Brest ont pu présenter leur Certificat d'Études Théâtrales, devant une soixantaine de lycéens conquis.

Nombre de comédiens et comédiennes au plateau : 10

Nombre de personnes accueillies : 60

PARCOURS THÉÂTRAUX DU CONSERVATOIRE DE BREST MÉTROPOLÉ

Deux semaines dédiées aux élèves du CRR de Brest pour répéter et présenter leurs travaux devant un jury pour les cycles 3 et devant un public nombreux.

Nombre de comédiens et comédiennes au plateau : 34

Nombre de personnes accueillies : 429 (3 représentations)

CO-PLATEAU DES ATELIERS THÉÂTRE EN LYCÉE AU STELLA À LA MAISON DU THÉÂTRE

Le 10 juin, les 2 ateliers théâtre des lycées Vauban et Kerichen-La Pérouse ont pu fouler les planches du Stella pour présenter leurs travaux de l'année. Une belle performance autour d'*Antigone* d'Anouilh et de *Juste la fin du monde* de Lagarce, pour des praticiens qui ont vu leur pratique, durant l'année, malmenée à plusieurs reprises.

Nombre de comédiens et comédiennes au plateau : 40

Nombre de personnes accueillies : 126



© Pascal Perennec / Sabine Rioualen / Louise Pageot



Accompagner les intervenants théâtre et la structuration de l'enseignement du théâtre en Finistère

En raison de la fermeture des lieux culturels et de l'interdiction de pratiquer le théâtre, beaucoup de troupes ont été en sommeil durant la première partie de l'année 2021. Les encadrants et responsables de troupes et d'ateliers ont fait preuve d'une grande inventivité pour maintenir leurs activités auprès des praticiens.

RÉALISATION ET ANALYSE D'UN QUESTIONNAIRE À DESTINATION DES ENCADRANTS THÉÂTRE

La Maison du Théâtre a tenu à prendre des nouvelles des praticiens et intervenants. Cela s'est traduit par l'envoi d'un questionnaire permettant de prendre le pouls de la situation et de rapidement proposer des temps de rencontre par territoire, pour faire réseau.

Pratiques en amateur face à la pandémie : comment se retrouver ?

Envoyé par mail à notre réseau de praticiens amateur et encadrants théâtre afin de les sonder sur leurs expériences face à la pandémie, il a permis d'analyser la situation vécue. Sans surprise cette période a été vécue plutôt difficilement pour 80% des sondés qui n'ont pas pu ou seulement partiellement reprendre leur pratique artistique. Certains ont utilisé ce moment pour innover dans leur pratique (visio, travail de monologue, travail plus gestuel...).

RÉUNIONS DE RÉSEAU ANIMATEURS 29

La Maison du Théâtre a proposé 7 réunions aux animateurs et intervenants théâtre afin de partager leur ressenti, leurs réflexions, leurs interrogations sur la poursuite des ateliers pendant le confinement, mais aussi sur la reprise à la rentrée et les problématiques rencontrées. Ce fut également l'occasion d'aller à la rencontre des praticiens et praticiennes amateur du Finistère pour la salariée arrivée en mars (Louise Pageot) et nouvellement en charge de la Transmission et la Formation à la Maison du Théâtre.

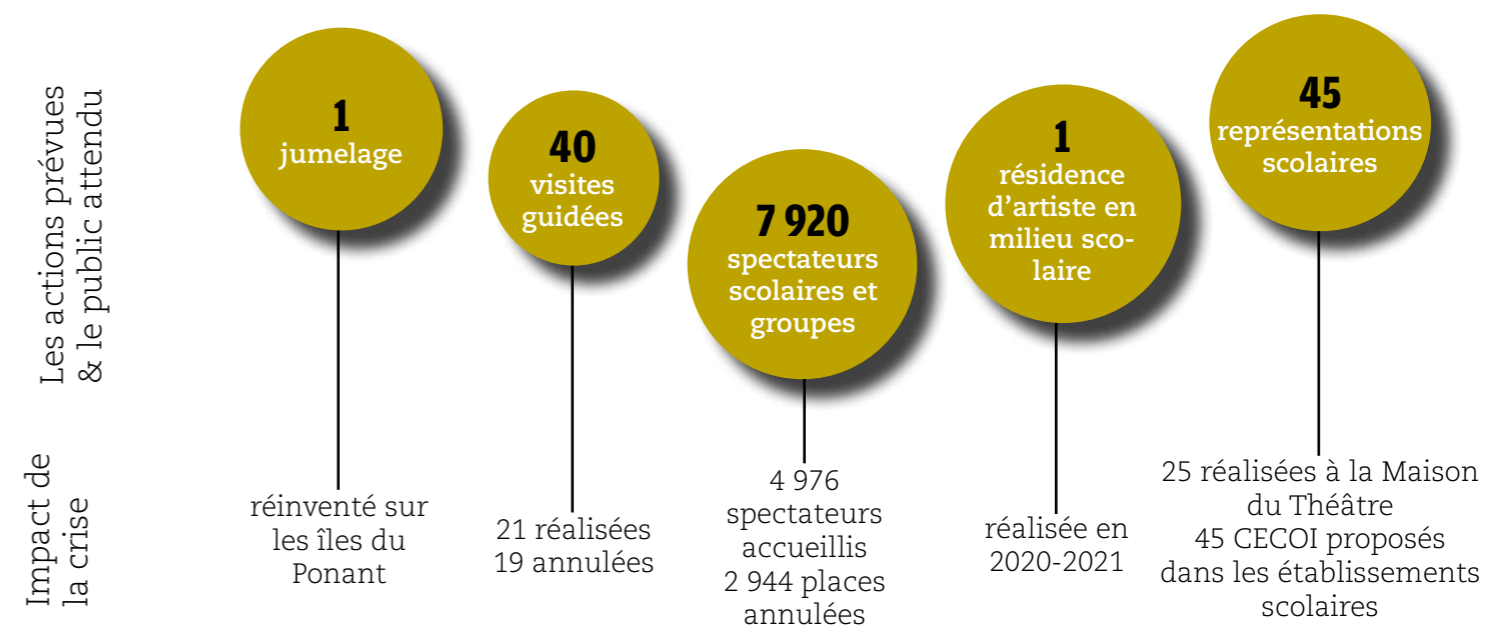
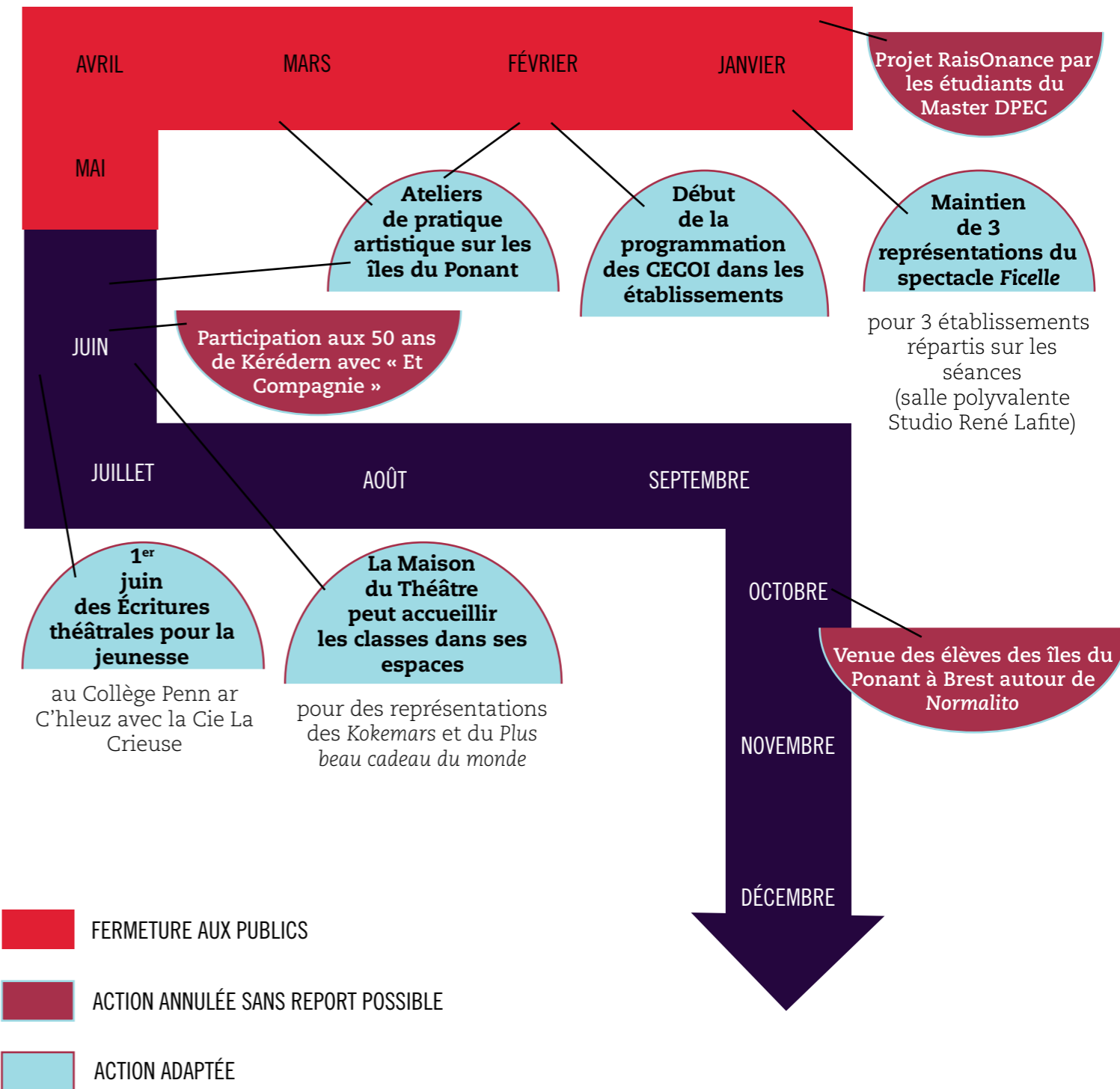
ACCUEIL DES COURS D'ART DRAMATIQUE DU CONSERVATOIRE À RAYONNEMENT RÉGIONAL DE BREST MÉTROPOLÉ

Suite à la fermeture du Quartz-scène nationale pour travaux, une partie des cours du CRR de Brest se sont vus délocalisés depuis septembre 2021 dans nos locaux, renforçant d'autant plus le partenariat avec cette structure.



DES ACTIONS CULTURELLES ET D'ÉDUCATION ARTISTIQUE

À RÉINVENTER SANS CESSER POUR COLLER AUX POSSIBILITÉS





© François Berlivet

Faire découvrir des expressions artistiques à des personnes qui n'en ont pas encore fait l'expérience, maintenir l'appétit de ceux qui y ont déjà goûté... Tel est l'esprit qui anime les relations avec les publics et la médiation culturelle à la Maison du Théâtre.

Véritables passerelles entre les artistes et les publics, des actions sont développées pour ouvrir le théâtre au plus grand nombre : **rencontres artistiques, expérimentations collectives, ateliers de sensibilisation, ateliers de pratique artistique, ateliers d'écriture, répétitions publiques, visites du théâtre...**

La Maison du Théâtre est un outil d'action culturelle sur le territoire et l'un de ses objectifs est d'œuvrer à réduire les inégalités culturelles.

Le contexte sanitaire a impacté les actions prévues vers les publics (notamment scolaires), mais a également permis d'inventer ou de réinventer certains dispositifs pour maintenir une activité de médiation et de sensibilisation.



Vers les publics scolaires

De la crèche à l'enseignement supérieur, la Maison du Théâtre accompagne les enseignants dans leurs projets d'éducation artistique et culturelle, pour faire découvrir à leurs élèves le spectacle vivant et forger leur regard de spectateur à travers un parcours de spectacles, des rencontres avec les équipes artistiques et des visites des coulisses.

La Maison du Théâtre accueille un public scolaire à la fois sur des séances dédiées aux classes en journée, mais également sur des représentations Tout Public en soirée, sur lesquelles les collégiens et lycéens peuvent se rendre.

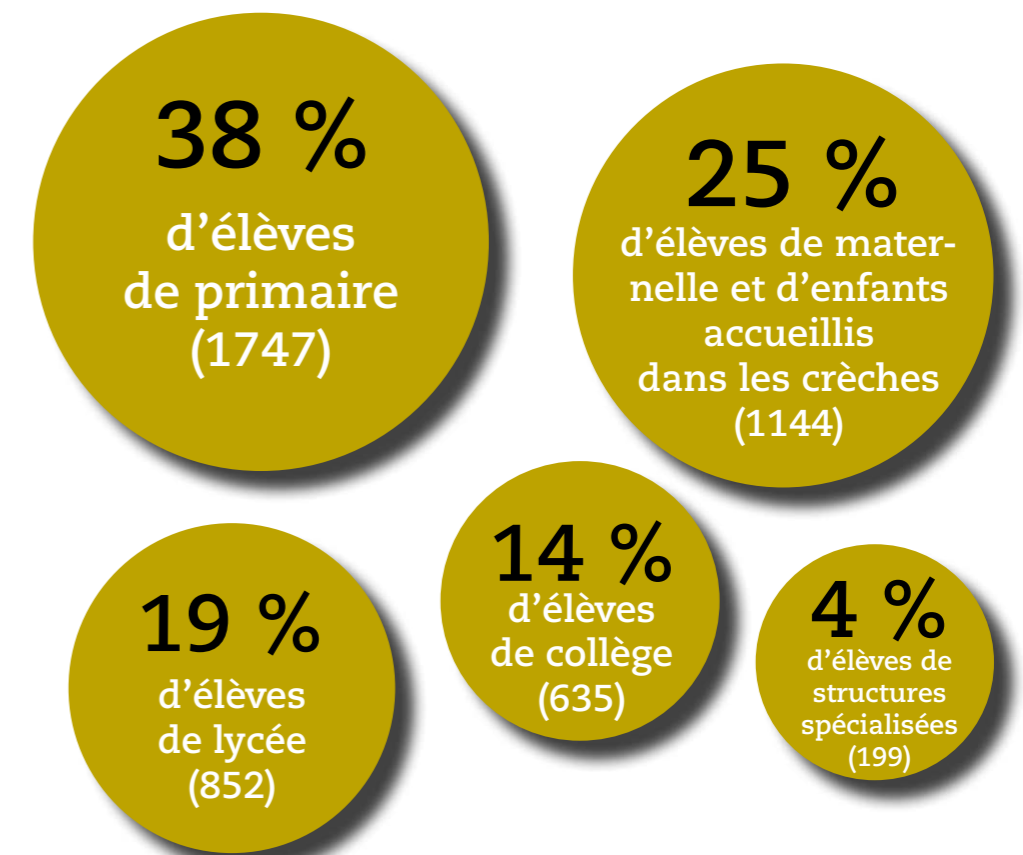
RÉPARTITION DU PUBLIC SCOLAIRE EN 2021

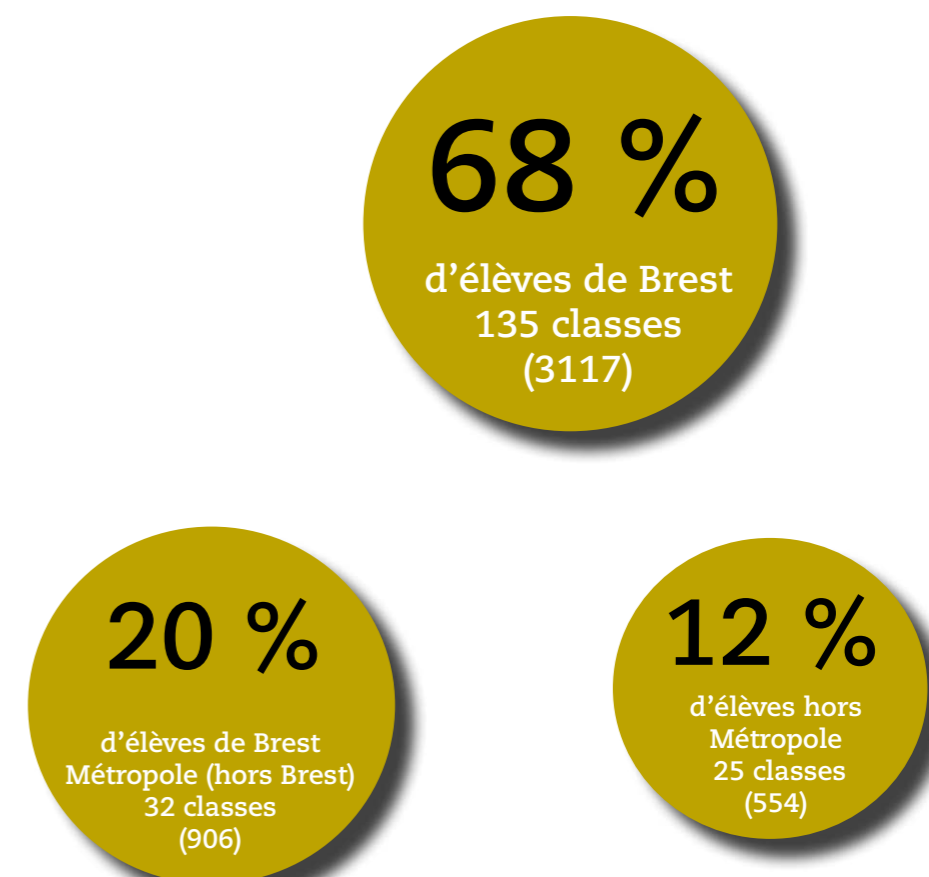
En 2021, **4 577 élèves et leurs accompagnateurs** (61 % des places éditées) ont assisté à des représentations à la Maison du Théâtre ou dans leurs établissements.

Avec **6 788 places** réservées par les groupes scolaires en 2021, La Maison du Théâtre n'a pu accueillir, en raison du contexte sanitaire, que 67% de ses prévisions, soit **4 577 personnes**.

Au total ce sont **25 représentations** scolaires qui ont pu avoir lieu à la Maison du Théâtre, sur les **45 séances prévues**. Les propositions artistiques du **dispositif CECOI** (Commande Exceptionnelle de Courtes Œuvres Inventives) ont permis de programmer **45 représentations supplémentaires** dans les établissements scolaires, les IME et les structures d'accueil de loisirs entre février et juillet 2021.

En tout, ce sont **70 représentations** qui ont pu être proposées aux scolaires en 2021.





Les classes qui ont assisté à des représentations en 2021 proviennent principalement de Brest, de la Métropole et également de communes plus éloignées ou du milieu rural : Saint-Renan, Kernilis, Brignogan, Landerneau, Le Folgoët, Plabennec, L'Hôpital-Camfrout, Chateaulin, ainsi que les îles de Batz et Ouessant.

UNE PROGRAMMATION ACCESSIBLE AUX ENFANTS DE L'I.E.F.

L'Instruction en Famille (IEF) permet à des enfants de suivre une scolarité chez eux. Les parents ont le libre choix des méthodes pédagogiques utilisées : manuels scolaires, pédagogies alternatives, cours formels par correspondance... Des enfants et leurs parents qui s'inscrivent dans ce dispositif sont ainsi venus assister à des représentations scolaires à la Maison du Théâtre en 2021.

VERS LES PUBLICS EN ÉTUDES SUPÉRIEURES

La Maison du Théâtre accueille régulièrement des étudiants en **Master Direction de Projets ou Etablissements Culturels** (Parcours MSV) et de la **Licence Arts** de l'UBO. Un parcours de spectacles, des visites, des rencontres avec des équipes artistiques en résidence et avec des membres de l'équipe permanente de la Maison du Théâtre pour des échanges autour de leurs métiers sont proposés aux étudiants, en lien avec leur programme de cours et les intervenants artistiques rencontrés à l'UBO. En 2021, ce sont ainsi **168 places** de spectacles qui ont été sollicitées par les étudiants de ces deux sections.

Un partenariat a également débuté en 2021 avec les étudiants du **Master MEEF (Métiers de l'Enseignement, de l'Éducation et de la Formation)**. Des actions de médiation et de sensibilisation ont été organisées afin de leur présenter comment la venue au spectacle et la rencontre des classes avec des artistes pouvaient être intégrées dans le parcours de leurs futurs élèves.

UNE RÉSIDENCE D'ARTISTE EN MILIEU SCOLAIRE

Ce projet avait pour ambition d'allier création et transmission, en permettant la rencontre de la **Compagnie Les Allumettes Associées**, avec l'ensemble des élèves et personnels de **l'école élémentaire Ferdinand Buisson** à Brest, autour d'un projet de création de spectacle, *Les Kokemars*.

La présence régulière d'Anouch Paré et de l'équipe de la pièce a permis aux artistes d'expérimenter, de se nourrir, toujours en complicité avec les élèves et enseignant.e.s, qui sont venus questionner, participer, enrichir ce processus de création. Les actions dans l'école s'adressaient à **deux classes de CM2 de l'établissement** (41 élèves).

Des rencontres se sont construites autour d'un **travail de jeu et d'écriture**, puis de **construction** autour de mises en boîtes lumineuses.

Lors de cette résidence d'artiste, les élèves ont été amenés à apporter leurs idées, leur motivation, leur implication... Ils ont pu développer un jugement critique, ainsi qu'une capacité à s'investir et à donner leur avis.

L'opportunité pour la compagnie de s'inscrire dans la vie d'une école, de pouvoir être dans un échange continu avec les classes a représenté un enjeu majeur dans la construction de ce nouveau projet.



© François Berlivet



« Le travail réalisé a été très apprécié et il aura été bénéfique pour les élèves. Notamment dans la découverte du monde du théâtre, des différents « acteurs » (le chargé de médiation, une auteure-metteur en scène, un décorateur, des comédiens), certaines techniques scéniques (jeux de lumière), de l'écriture (avec les rédactions autour des planètes), de la création (les théâtres d'ombres), la prise de parole devant un public. »
(Pauline Dogue, enseignante)

« J'ai aimé ces séances de théâtre car cela a fait travailler mon imagination, ma créativité. J'ai un peu moins le trac. J'ai aimé raconter nos histoires devant toute la classe. »
(Norah, élève de CM2)

LA 1^{ÈRE} ANNÉE D'UN JUMELAGE RÉINVENTÉ

La Maison du Théâtre a mis en place un projet de jumelage avec le **Collège des Iles du Ponant** en 2020/2021. Cet établissement accueille des élèves de la 6^{ème} à la 3^{ème} des îles du Finistère et du Morbihan (Batz, Ouessant, Molène, Sein, Groix et Houat-Hoëdic).

Le contexte sanitaire a entraîné une modification du programme initialement prévu. Les déplacements des élèves vers Brest n'étant plus possibles, il a été décidé de proposer aux groupes des actions artistiques **directement sur les îles**.

Deux artistes de la compagnie Zusvex, Yoann Pencolé et Antonin Lebrun, sont allés à la rencontre des élèves pour des **ateliers de manipulation de marionnette**, autour de l'esthétique du spectacle *Le Roi des Nuages*. En février et mars 2021, ils se sont ainsi rendus successivement sur les îles d'Ouessant, Batz, Houat et Sein. Les deux intervenants ont pu transmettre aux élèves l'importance de l'écoute, du lien avec l'autre pendant la mise en jeu.

En juin 2021, la pièce *Martin/Gabriel et plus personne* (Dispositif CECOI) a été présentée aux élèves sur les îles de Batz et Ouessant. Chaque représentation a été suivie d'un **atelier de pratique théâtrale** autour d'une mise en mouvement et d'exercices d'improvisation. Les groupes ont également pris un moment d'échange avec les artistes pour les interroger sur leur métier, leur formation, leur pratique de comédiens, ainsi que sur des éléments liés à la construction du décor et à l'élaboration d'un spectacle.



© François Berlivet

« Les rencontres avec ces collégiens pas comme les autres ont été extrêmement enrichissantes pour moi. Les choses se sont déroulées très simplement, et les élèves ont fait preuve d'une grande maturité. Leur curiosité et leur investissement dans les ateliers étaient constants. »
(Yoann Pencolé, artiste marionnettiste)

« J'ai adoré cette journée dans la peau d'une marionnettiste, l'ambiance et la création de petits sketches et histoires. Cela nous a fait voir que les marionnettes, c'est quelque chose de très large dans le monde du spectacle, et très technique. Cette journée m'a permis d'oublier un peu le Covid et de me libérer, à travers la petite marionnette. Je retente l'expérience quand vous le voulez. »
(Lunaa, élève de 3ème à l'île d'Houat)

**CETTE 1^{ÈRE} ANNÉE DE JUMELAGE EN
QUELQUES CHIFFRES :**

14

enseignants investis
dans le projet

52

élèves de 6 îles
concernés

10

marionnettes qui ont
voyagé sur les
différentes îles

4

artistes
intervenants

62

spectateurs sur
les 2
représentations

6

journées d'ateliers
à Ouessant, Batz,
Houat et Sein

DES ACTIONS AVEC LE DISPOSITIF DE RÉUSSITE ÉDUCATIVE DE BREST

Le DRE, **Dispositif de Réussite Éducative**, est un dispositif de prévention, qui accompagne des enfants de 2 à 16 ans qui répondent à l'un de ces deux critères : être scolarisé en REP ou être domicilié dans un QPV (Quartier Prioritaire de la Ville). Le projet de mener des actions autour du théâtre avec un groupe d'enfants est né de plusieurs objectifs :

- Offrir un temps de création et d'expression aux enfants dans un cadre exigeant et bienveillant.
- Proposer une action collective en faveur de l'art comme moteur de la confiance en soi et du vivre ensemble.
- Renforcer la proximité entre la Maison du Théâtre et les secteurs d'intervention du DRE.

La place du parent est également très importante dans le dispositif : il y a une volonté de le rendre acteur des actions menées.

Un groupe d'**enfants entre 9 et 13 ans** a été ciblé pour participer à ce projet qui verrait se succéder différents événements sur la saison 2021/2022 :

- Une visite guidée des coulisses de la Maison du Théâtre.
- Un parcours de spectacles accessibles au Jeune Public et proposant une découverte de la diversité des esthétiques théâtrales d'aujourd'hui.
- Des **ateliers et des stages de pratique de théâtre** menés les mercredis et pendant les périodes de vacances scolaires par Céline Le Jéloux, comédienne et intervenante théâtre, diplômée d'État.

CETTE 1^{ÈRE} ANNÉE D'ACTIONS EN QUELQUES CHIFFRES :

10

enfants
concernés,
entre 9
et 13 ans

11

journées d'ateliers en
2021, soit 30 heures
d'intervention

3

venues au spectacle
en 2021

79

places (enfants
et parents)

DES OUTILS DE MÉDIATION

Comme à l'accoutumée, des **dossiers pédagogiques d'accompagnement** ont été élaborés pour chacun des spectacles. Ils sont envoyés aux enseignants un mois avant la date du spectacle, dans l'optique de proposer aux responsables de groupes de multiples idées de travail et des pistes de discussion avec leurs élèves avant ou après leur venue au théâtre. Une grande partie des classes présentes sur des séances scolaires a eu la possibilité de rencontrer les artistes en bord de scène à l'issue des représentations, afin d'échanger sur le processus de création du spectacle, d'interroger les comédiens et metteurs en scène sur leurs parcours professionnels ou de confronter des interprétations individuelles d'une proposition artistique.



Proposées en complément d'un parcours, les **visites guidées** de la Maison du Théâtre constituent des temps de découverte des coulisses du lieu. Elles permettent d'évoquer tour à tour l'histoire et l'agencement du bâtiment, les anecdotes et superstitions liées au théâtre ainsi que les différents métiers et secteurs d'activités du spectacle vivant dans le cadre de projets, en particulier avec les scolaires.

En 2021, environ 40 visites étaient prévues ; **21 ont pu être réalisées**.

DES RELATIONS PRIVILÉGIÉES AVEC COLLÈGES ET LYCÉES

En 2021, La Maison du Théâtre a poursuivi ses actions avec la **section CHAAD** (Classe à Horaires Aménagés Arts Dramatiques) du **Collège des Quatre Moulins**, menée par un professeur du Conservatoire de Brest, pour un parcours de spectacles et une découverte de l'envers du décor. Ce projet, qui concerne **des collégiens de la 5^{ème} à la 3^{ème}**, a pour objectif d'éveiller la curiosité des élèves, de développer la connaissance de soi et de découvrir les métiers du théâtre.

Un partenariat a débuté en 2021 avec la **section S2TMD** (Sciences et Techniques du Théâtre, de la Musique ou de la Danse) du **Lycée Fénelon** à Brest. Les 11 élèves qui suivent cette option ont accès à un parcours de spectacles et des venues sur des répétitions de compagnies en résidence à la Maison du Théâtre.

Un **jumelage** entre la Maison du Théâtre et les élèves de l'Option facultative théâtre du **Lycée Vauban** à Brest est né en 2021. Il s'inscrit dans la volonté de développer chez les lycéens des qualités telles que l'autonomie, la créativité, l'imagination, la curiosité, le goût de l'échange, l'esprit critique et le jugement personnel, l'aptitude à faire des choix et à prendre des décisions, le sens de la vie en société. Il peut

porter une attention particulière aux élèves rencontrant des difficultés dans leur cursus d'études. Il s'agit, par l'entraînement à certaines techniques d'expression, de favoriser leur épanouissement et leur intégration au sein de la communauté scolaire de l'établissement. La Maison du Théâtre a proposé au groupe un parcours de spectateur, de pratiques artistiques pour construire une relation innovante entre les enseignants, les élèves et les artistes, susciter leur curiosité et développer leur désir de fréquentation, ouvrir et multiplier les occasions d'une relation directe, active et critique, avec les artistes et la création contemporaine.

QUELQUES CHIFFRES DES ACTIONS MENÉES EN 2021 AVEC LE LYCÉE VAUBAN :

27

élèves de
Seconde
et 1^{ère} concernés

6

ateliers prévus
sur la saison
2021/2022

2

ateliers de
pratique artistique
en 2021

174

places de
spectacles réservées
sur la saison



Vers les groupes et les associations

DES RELATIONS PRIVILÉGIÉES AVEC DES STRUCTURES SPÉCIALISÉES

La Maison du Théâtre porte une attention particulière à l'accueil (sur des spectacles en soirée ou en séance scolaire) des personnes accompagnées par des structures spécialisées. En 2021, **278 personnes** de ces structures ont ainsi été accueillies.

VERS L'ENFANCE

L'IME Jean Perrin accueille des enfants de 6 à 14 ans qui présentent une déficience intellectuelle avec ou sans troubles associés. Les enfants sont répartis en 2 sections suivant leur âge :

6 / 12 ans : ce sont des enfants qui ont déjà un parcours médico-social ou hospitalier (hôpital de jour). Ils auront pour beaucoup un parcours dans la durée en IME, et il appartient à la structure de mobiliser des liens avec le milieu ordinaire.

12 / 14 ans : ce sont des enfants qui ont eu soit un parcours en IME, soit un parcours en école ordinaire. Il appartient à la structure de les faire vivre ensemble en respectant les capacités et les rythmes d'apprentissage de chacun dans leur projet individualisé.

L'internat (Foyer Jean Perrin) : il accueille ponctuellement les enfants pour lesquels la famille et l'équipe ont souhaité ce projet pour compléter la prise en charge en externat.

Un parcours de spectacles est proposé chaque année aux enfants de chaque section, ainsi qu'une visite guidée des coulisses, adaptée dans son contenu et sa durée. En 2021, **170 places** ont été réservées par les différents groupes, sur 7 spectacles.

VERS LES ADOLESCENTS

L'Institut thérapeutique éducatif et pédagogique (ITEP) : a pour mission d'accueillir des enfants, adolescents ou jeunes adultes qui présentent des troubles du comportement perturbant gravement leur socialisation et leur accès à la scolarité et à l'apprentissage. Les ITEP conjuguent au sein d'une même équipe institutionnelle, des interventions thérapeutiques, éducatives et pédagogiques. Le groupe est venu découvrir la Maison du Théâtre en visite guidée, et a assisté à la pièce Normalito en octobre 2021.

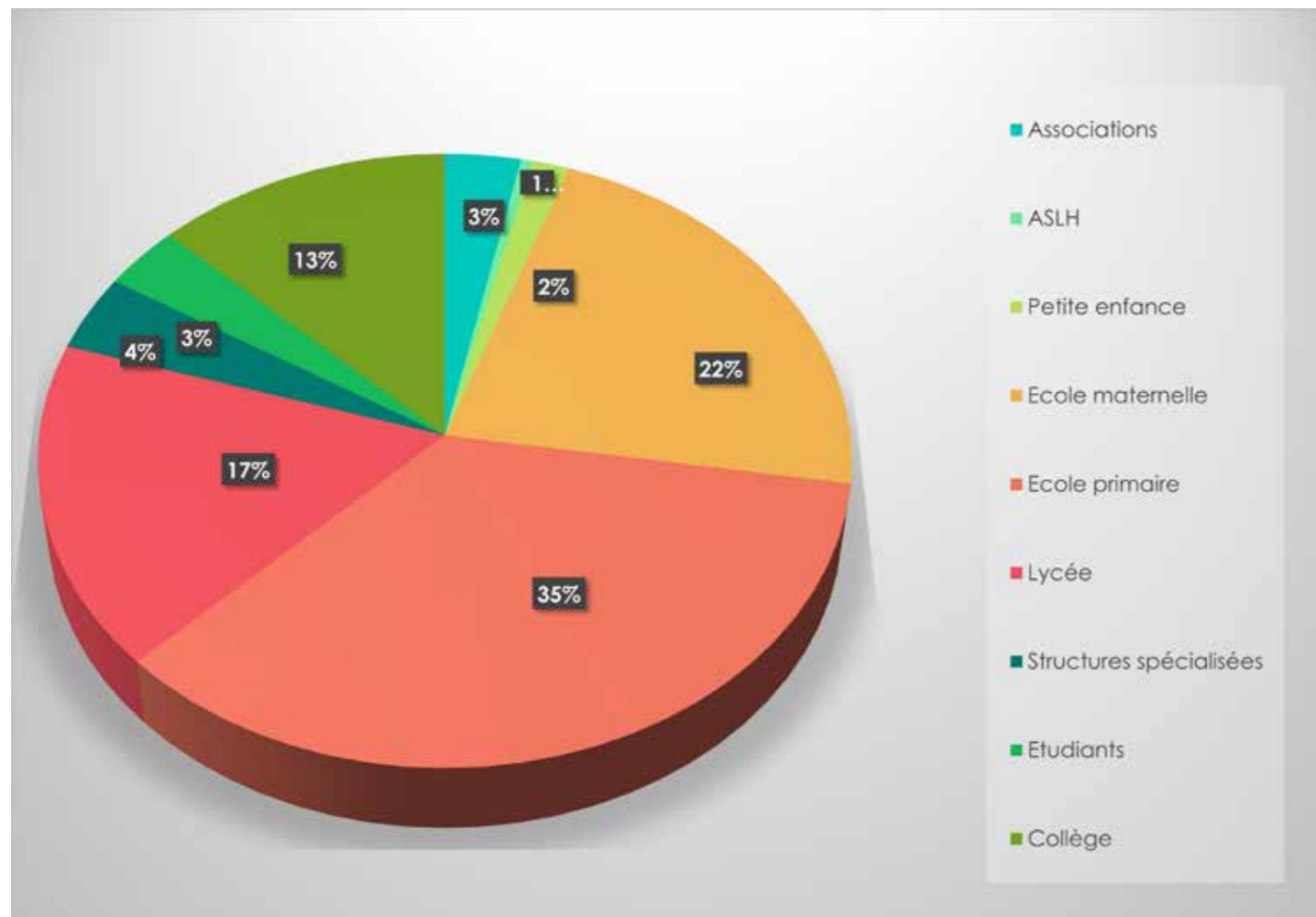
VERS LES PUBLICS ADULTES EN SITUATION DE HANDICAP

Le Comité Valentin Haüy : L'association Valentin Haüy, reconnue d'utilité publique, a pour vocation d'aider les personnes aveugles et les malvoyantes à sortir de leur isolement, et déploie un grand nombre de services et d'actions à travers toute la France pour répondre au mieux aux besoins des personnes déficientes visuelles. Au conseil d'administration comme au bureau de l'association, le nombre de déficients visuels est au moins égal à celui des voyants.

Après un premier parcours de spectacles et une visite tactile des éléments architecturaux et techniques de la Maison du Théâtre en 2020, un groupe de 6 usagers et bénévoles et de l'association est venu découvrir le spectacle Rivages en septembre 2021, et poursuivra ses venues en 2022.

FRÉQUENTATION GLOBALE DES GROUPES EN 2021 :

Sur l'ensemble de la fréquentation de 2021 (**9 378 places**, comprenant toutes les propositions publiques de la Maison du Théâtre), les groupes et scolaires représentent **53 % des places**.



FRÉQUENTATION

La fréquentation de La Maison du Théâtre tous publics confondus (publics, artistes, praticiens, stagiaires, visiteurs) s'élève à 10 798 usagers en 2021.

8 761 USAGERS en 2020
17 273 USAGERS en 2019
15 552 USAGERS en 2018
17 078 USAGERS en 2017

CRÉATION & DIFFUSION

8 790 usagers (spectateurs, sorties de fabriques, équipes artistiques).

DÉVELOPPEMENT DES PRATIQUES THÉÂTRALES

1 355 usagers (publics et participants des rendez-vous publics, stagiaires, accueils en répétition).

ACTIONS CULTURELLES

653 usagers (ateliers de pratiques en collège et en lycée, Jumelage, résidence d'artistes en milieu scolaire, visites guidées).

LES MOYENS & OUTILS



Le conseil d'administration

L'association La Maison du Théâtre est administrée par un Conseil d'administration formé de 2 collèges : les membres associés et les membres adhérents. Le CA participe à la définition des orientations au sein du projet et adopte le budget. Il est présidé par Catherine Archieri.

Liste des membres à l'AG du 15 juin 2021 :

COLLÈGE MEMBRES ASSOCIÉS

- Mme Catherine ARCHIERI, Université de Bretagne Occidentale
- M. Matthieu BANVILLET, Le Quartz, Scène Nationale de Brest
- M. Jean-Yves GOURVÈS, Théâtre du Pays de Morlaix
- Mme Maryvonne KERVELLA, L'Armorica, Plouguerneau
- Mme Sylvie PETRON, Association ADAO Brest
- M. Marc SCHUSTER, Conservatoire de Musique, de Danse et d'Art Dramatique de Brest métropole
- M. Jean-Manuel WARNET, Université de Bretagne Occidentale

COLLÈGE MEMBRES ADHÉRENTS

- M. Jean AUGEREAU
- M. Abderrahim BENTAMY
- Mme Claudie FAVENNEC
- Mme Anne POULMARC'H
- Mme Brigitte REVERBEL
- Mme Martine RIDEAU
- Mme Monique SITHAMMA-MEVELLEC

Valérie Beaupré en qualité de représentante des salariés au CSE (Comité Social et Économique) assiste aux réunions du Conseil d'Administration de l'Association.

Le Bureau qui en est issu se charge de l'aspect exécutif et accompagne la direction dans les orientations politiques et concernant le personnel.

Présidente : Mme Catherine ARCHIERI

Vice-présidente : Mme Claudie FAVENNEC

Trésorière : Mme Monique SITHAMMA-MEVELLEC

Secrétaire : M. Jean Manuel WARNET

Adhérents de la saison 2020/2021 : 57 individus et 8 structures



L'équipe

PERSONNEL PERMANENT

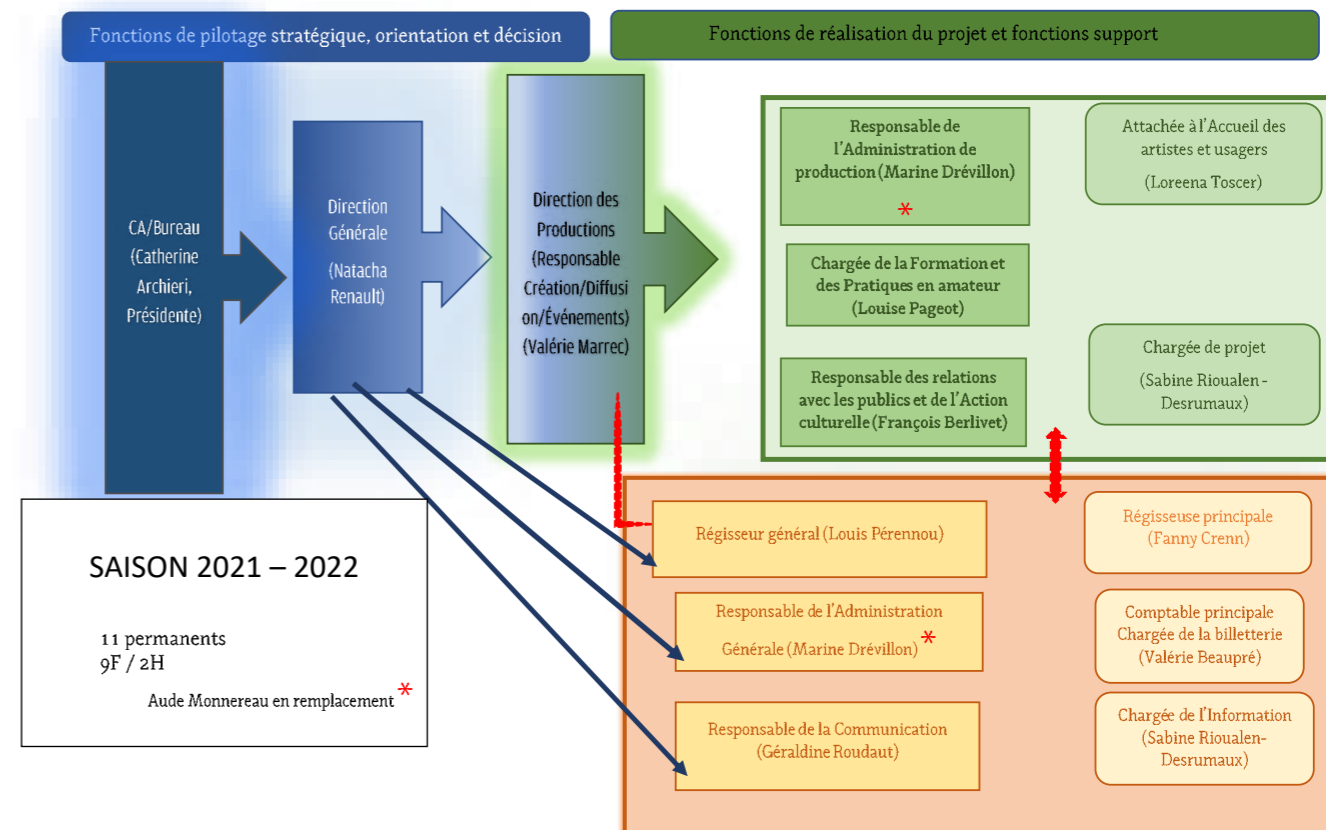
Le personnel est régi par la CCNEAC (Convention Nationale des Entreprises Artistiques et Culturelles) ; un accord d'entreprise sur la durée et l'organisation du temps de travail a été signé le 22/04/2021.

La Maison du Théâtre est adhérente du Syndeac.

Au 31 décembre 2021, l'équipe est composée de 11 salariés permanents en CDI, 1 salariée en CDD de remplacement et de 3 étudiants en CDI à temps partiel (18h, 20h et 33h/mois).

La directrice est titulaire des licences d'entrepreneur de spectacles (N° Licences 1 : PLATESV-R-2020-006110 / 2 : PLATESV-R-2020-006111 / 3 : PLATESV-R-2020-006112).

Organigramme fonctionnel de l'équipe permanente 2021



Formation continue

Les permanents de la Maison du Théâtre ont bénéficié de 10 journées de formation en 2021 :

- Recyclage SSIAP 1 – Fanny Crenn – 2 jours
- Fondamentaux de gestion, plan d'investissement et enjeux budgétaires - Louis Perennou - 2 jours
- Concevoir et proposer une résidence artistique - Loreena Toscer - 3 jours
- Optimisation du logiciel SPAIECTACLE - Valérie Beaupré - 2 jours
- Les frais professionnels - Valérie Beaupré - 1 jour



Personnel occasionnel

- 1 274 heures de techniciens intermittents
- 362 heures effectuées par les artistes intervenants sur des actions de formation
- 416 heures effectuées par les artistes des formes CECOI
- 10 stagiaires accueillis cumulant 39 jours dont 30 en présentiel et 9 à distance : Gurban Arzel, Clet Bargain, Héloïse Cabon, Zélie Caudan, Nadia Hacini, Iris Laborinho, Nino Maze, Zia Menetrier, Louisa Ramdani et Noah Wunsch.

La comptabilité de la Maison du théâtre est supervisée par un expert-comptable du cabinet Ouest Conseils et ses comptes certifiés par un Commissaire aux Comptes du cabinet Blécon et Associés.

Total des charges d'exploitation 2021 : 1 271 533 € HT

2021 : 2^{ÈME} ANNÉE PERTURBÉE PAR LA CRISE SANITAIRE

POUR LE PÔLE TECHNIQUE

 La réouverture espérée pour début janvier n'a finalement pas lieu

JANVIER

Annulation des spectacles et manifestations suivantes :

- *Orphelins* (La cohue)
- *Akila, le tissu d'Antigone* (Lumière d'août)
- *Normalito* (Compagnie À L'envie)

Maintien des représentations scolaires du spectacle *Ficelle* (Le Mouton Carré) car elles restent autorisées dans les salles à usage multiple, classification du Studio René Lafite.

La résidence en milieu scolaire et à La Maison du Théâtre de la compagnie Les Allumettes Associées pour le spectacle *Les Kokemars* est maintenue.

La Maison du Théâtre s'est inscrite de façon volontaire pour accueillir les Rencontres Artistiques et Professionnelles de Bretagne en Scène(s), avec 2 spectacles à l'adresse d'un public de professionnels, puisqu'à cause de la situation sanitaire, la manifestation initialement prévue à Vitré a été répartie sur les 4 départements de Bretagne. Accueil technique des spectacles mis en place en peu de temps pour :

- *Paul, Louise, Suzy et Moi* par la Compagnie Le Felmur (35) au Studio
- *Circulations Capitales* par Lumière d'août (35) au Stella

En terme d'activité, cet accueil compense en partie les annulations du début de mois.

FÉVRIER

Tous les spectacles prévus en diffusion sont annulés. Seules les résidences sont maintenues :

- *Sable* par Le Grain
- *Qui demeure en ce lieu vide* par Emma La Clown au Grand Atelier

MARS

Annulation des représentations de *Suzette Project* par la Daddy Cie.

Début du chantier de réfection (peinture) des loges du Stella et du Studio. Arrivée fin mars de la Compagnie Le Paradoxe du Singe Savant pour la résidence de *Peddy Bottom*.

AVRIL

Sortie de résidence pour public professionnel de *Peddy Bottom*. Annulation de *À petit pas dans les bois* de la compagnie Toutito Teatro.

Accueil en résidence de 3 spectacles en fabrication de La Maison de La Marionnette de Guilers avec présentation professionnelle de 3 formes de 20 à 30 minutes. Accompagnement de la régisseuse principale lumière.

Annulation de *Hen* et des Petites Formes Marionnettiques.

MAI

Réfection des loges (peintures) et maintenance du matériel.

JUIN

Réouverture au public, par les représentations du spectacle *Les Kokemars* de la Compagnie Les Allumettes associées (une de plus que prévu, le samedi).

Accueil du report du spectacle *Le Plus Beau Cadeau du Monde* de la Compagnie La Rousse.

Maintien de l'accueil des restitutions de fin d'année des élèves du Conservatoire de Brest Métropole avec 3 soirées de représentations précédées d'une semaine de répétitions en conditions professionnelles.

JUILLET

Résidence au Studio (reprise de régie en vue de la tournée) de *La vie animée de Nina W.* par la Compagnie Les Bas-Bleus. Maintenance technique annuelle.

AOÛT

Report de stage technique *Initiation à l'éclairage scénique* de Fanny Crenn. Report de La Troupéphémère avec restitution publique. Mise en place du passe sanitaire pour l'accueil du public.

SEPTEMBRE

Résidence de création de *Sueño* par la Compagnie Singe Diesel avant les premières représentations à Charleville-Mézières dans le cadre du Festival Mondial des Théâtres de Marionnettes.

Et bien sûr, notre ouverture de saison, sous une forme un peu plus « classique » puisque le public doit être assis en salle à cette période. Notons cependant la présence d'Emma La Clown en qualité de trouble-fête, histoire de « casser » le côté un peu plus formel de l'exercice. Le traditionnel quizz se déroule en salle.

OCTOBRE

Report de *Normalito*, le spectacle trouve enfin le public brestois. Et, dans le cadre

de ce temps fort jeune public de début de saison que constitue *Ah les beaux jours !*, accueil de *Soon* et *Ti Soon*, puis de *Le cri des Insectes*.

En fin de mois, nous accueillons la compagnie Tro Didro pour le spectacle *J(ohn)' Imagine*.

Puis, la première semaine des vacances de la Toussaint, Hélène Barreau et son équipe viennent travailler leur futur spectacle *Le Grand Souffle* au Studio.

NOVEMBRE

Quelques nouveautés pour le mois de novembre puisque le Quartz Nomade s'installe chez nous pour la première fois de la saison. En effet, en dehors des partenariats réguliers, le Quartz propose et organise l'accueil de 3 spectacles sur la saison, pour lesquels nous leur « laissons les clés » du Stella.

Pendant ce temps, nous accueillons le projet *Ressorts #5* par Le Grain au Studio.

La même semaine, nous apportons soutien technique et matériel à Guilers pour le festival de théâtre de marionnette *Les Mains en l'air* dont nous programmons la soirée d'ouverture avec les petites formes travaillées en avril.

DÉCEMBRE

Le confinement ayant empêché le spectacle de rencontrer son public, le collectif Aïe Aïe Aïe présente enfin son spectacle *Supergravité* écrit et mis en scène par Julien Mellano.

C'est à peu près le même cas de figure pour la Nids Dhom Compagnie et leur spectacle *Les Dents de la Sagesse* que nous programmons au Studio où le spectacle avait été créé en résidence un an auparavant.

Puis les retrouvailles avec le festival Grand Marée et le spectacle de Yannick Jaulin *Ma langue maternelle va mourir et j'ai du mal à vous parler d'amour*.

Enfin, pour terminer l'année, c'est le retour de notre partenariat avec Très Tôt Théâtre avec le spectacle *La Méthode du Docteur Spongiak* de la compagnie belge Moquette Production dans le cadre du festival Théâtre à Tout Âge.

Répartition par poste des heures de personnel technique intermittent

Au total, **1 275 heures ont été nécessaires**, avec la répartition suivante :

- machiniste : 552 heures
- électricien : 341 heures
- habilleuse : 35 heures
- régisseur son : 167 heures
- régisseur lumière : 129 heures
- régisseur de scène : 50 heures

Nos remerciements aux techniciennes et techniciens intermittents qui nous ont épaulé cette saison :

Matthieu Gouget, Laurent Dumoulin, Gäidig Bleinhant, Claire Michau, Béatrice Calvez, Maryse Rossignol, Benoît Dalard, Guillaume de Smeytere, Adeline Mazaud, Clément Hascoët, Guillaume Portal, Valentin Farcy-Merlo, Vianney Paulin.

COMMUNIQUER PAR TEMPS DE PANDÉMIE, UN DÉFI SANS CESSER RENOUVELÉ & LE DÉBUT DE GRANDS CHANTIERS



Dématérialisation de la billetterie et de la gestion du fonds théâtre

Cette dématérialisation a eu lieu dans le cadre de l'Appel à projets d'investissement en faveur de la transition écologique et numérique des lieux de création et diffusion en Bretagne 2021, proposé par la DRAC et la Région Bretagne.

DÉMATÉRIALISATION DES DEMANDES DE RÉSERVATIONS SCOLAIRES ET GROUPES

Un formulaire de saisie en ligne permettant aux responsables de groupes et aux enseignants de faire leurs demandes de réservations directement depuis leur ordinateur met fin aux envois de bulletins papier.

Plus simple, plus accessible, cette nouvelle solution permet de :

- supprimer l'impression de 1 000 bulletins papier A4 recto-verso, noir et blanc, qui sont distribués par courrier aux associations et établissements scolaires du Pays de Brest ;
- basculer l'envoi des 1 000 brochures accompagnées de leur bulletin (mises sous pli et affranchissement en interne soit 3 personnes pendant 1 jour et demi) vers le publipostage général confié à Handirect, entreprise adaptée spécialisée dans le mailing et routage (envoi automatisé mis sous film) ;
- réduire considérablement le temps dédié à la saisie des bulletins en septembre menée par le responsable des relations avec les publics (environ 335 demandes traitées). L'automatisation des réservations gagne un temps précieux.

Conçu sur mesure par Yves Robin, webmaster au sein du Jardin Graphique, ce développement répond avec précision au fonctionnement de La Maison du Théâtre.

CHANGEMENT DU LOGICIEL DE BILLETTERIE & CHOIX D'UN OUTIL DE GESTION POUR LE FONDS THÉÂTRE

La fin de l'année 2021 est consacrée à la recherche d'un prestataire pour le changement du logiciel de billetterie.

La Maison du Théâtre se refait une beauté à l'approche des 10 ans du bâtiment rénové !

SIGNALÉTIQUE, PEINTURE ET AMÉNAGEMENT DES LOGES

Nous avons confié la réalisation de la signalétique du bâtiment à Ninja Himbert, graphiste et à la société Optima. Elle est destinée à tous les types d'usagers, qu'ils soient spectateurs, artistes, praticiens amateurs. C'est une vraie mise en valeur de tous les espaces.

Loreena Toscer, en charge de l'accueil des artistes et des usagers, a réalisé un cahier des charges pour l'aménagement des loges : choix des gammes de peinture pour chaque espace, évaluation des besoins en mobilier assorti. Les loges ont retrouvé des couleurs !



Une communication adaptée pour garder le lien avec les publics

DES VŒUX METTANT À L'HONNEUR L'ÉQUIPE ET LE LIEN AUX PUBLICS



IMPRESSION DE 2 BANDEROLES AU PRINTEMPS OU COMMENT COMMUNIQUER SUR LE BESOIN IMPÉRIEUX DE RÉOUVRIR LE THÉÂTRE À TOUS LES PUBLICS

- « **Le printemps est inexorable** » à l'appel du Syndeac. Le théâtre affiche le mot d'ordre proposé par le Syndeac pour appeler à l'ouverture des lieux culturels. À Brest, rassemblement samedi 20 mars à 12h30 au Parc à Chaînes.
- « **Hâte de vous retrouver** » sur le panneau situé à l'angle des rues Goasdoué et Robespierre.



UN SEUL MOT D'ORDRE POUR LA RENTRÉE DE SEPTEMBRE : TENDRESSE !

La saison 2021/2022 s'ouvre avec un concept graphique nous invitant à jouer avec les mots. Une série de cartes postales met en avant des phrases tirées des spectacles de la saison. Ces cartes sont disséminées partout dans Brest, comme un jeu de piste : celui ou celle qui trouve les 5 gagne une surprise ! Une jeune spectatrice s'est prise au jeu et a collectionné patiemment les cartes.



EXTRAITS DE LA REVUE DE PRESSE

En 2021 :

- 78 articles de presse
- Une dizaine d'entretiens auprès des radios locales (RCF - Rivages, France Bleu Breizh Izel, Chérie FM, Fréquence Mutine, Radio U).



Rendez-vous théâtral numérique

L'événement de la Maison du théâtre, à Brest, qui met sur le devant de la scène les pratiques amateurs, aura bien lieu. Mais en mode digital, les 13 et 14 février.

Avec la crise sanitaire, les structures culturelles doivent se réinventer puisqu'elles ne peuvent plus accueillir de spectateurs dans leur salle.

Depuis février 2015, Le Rendez-vous théâtral annuel de la Maison du théâtre de Brest, a pour objectif de « faire découvrir la diversité des spectacles amateurs et faire connaître de nouvelles troupes », comme le rappelle Karine Le Guillou, responsable du développement des pratiques théâtrales.

Il n'avait pu être organisé en 2020, en raison du confinement. Il le sera cette année, mais dans un format réduit et en mode numérique, via Zoom, Facebook ou Vimeo. Quatre propositions (*voir encadré*) sont offertes aux spectateurs samedi 13 et dimanche 14 février.

Petite lucarne

Tout d'abord, celles des deux ateliers de création de la Maison du théâtre. « Les amateurs avaient débuté l'année en présentiel, mais le reconfinement est arrivé fin octobre et depuis ils n'ont pas eu l'occasion de se retrouver », précise Géraldine Roudaut, responsable de la communication de la Maison du théâtre. « Ils ont tous cependant



Les vidéastes de La Rocade ont filmé les comédiennes du Théâtre de l'entre-deux dans un salon de coiffure. © Henri Gravrand.

voulu relever le défi de se produire à distance et seront, en direct, chacun chez lui, dans sa petite lucarne.»

Maud Tarey, elle, a réalisé une captation de sa prestation à son domicile puis l'a agrémentée d'illustrations dessinées. Sa diffusion promet un moment unique. Comme celle des comédiennes du Théâtre de l'entre-deux, filmées dans un salon de coiffure brestois...

Chaque petite forme sera suivie d'une rencontre en visioconférence via Zoom avec les comédiens amateurs et artistes professionnels intervenants.

Yann Guénégu

Quatre petites formes

- *Qu'est-ce qui me fait bouger ?*, par l'atelier de création 1 de la Maison du théâtre. Un texte inspiré de *Fracassés*, de Kae Tempest.

Samedi 13 février à 16 h en live via Zoom.

- *Petit cours d'anatomie*, par Maud Tarey. Une variation poétique autour du corps humain, de l'acceptation de soi.

Samedi 13 à 18 h via Vimeo ou Facebook Watch.

- *Ça décoiffe, coupé court !*, par le Théâtre de l'entre-deux. Cinq comédiennes amateurs

jouent dans le salon Les petites coupures à Brest.

Dimanche 14 à 15 h via Vimeo ou Facebook Watch.

- *Changer de place, changer de regard*, par l'atelier de création 2 de la Maison du théâtre. Découverte de deux pièces contemporaines. *Juste la fin du monde* de Jean-Luc Lagarce et *Normalito* de Pauline Sales.

Dimanche 14 à 17 h en live via Zoom.

Toutes les infos pour se connecter sur www.maisondutheatre.com

Malgré le Covid, le théâtre jeunesse se joue et s'écrit

Alors que la pandémie prive les auteurs et les comédiens de travail, une aventure collective de création d'œuvres théâtrales pour la jeunesse prend forme depuis le Finistère.



Le recueil de textes de théâtre jeunesse CECOI la mer, écrit par Louis Solus, sera disponible en librairie en mars 2021. Il inaugure une nouvelle collection de textes à lire, à voir, à jouer.

Zéphir : « Je sais. On va dire qu'on est des rescapés. » Allié : « Des rescapés ? » Zéphir : « Ouais. Sur une île déserte... » Alors qu'en décembre 2020, le monde de la culture est paralysé, dans une école du nord-finistère, Zéphir et Allié embarquent les écoliers sur « la route de l'horizon lointain », grâce à une pièce pour la jeunesse créée en à peine cinq mois. Cette petite forme a été écrite, mise en scène puis jouée par des professionnels, entraînés dans l'énergie collective du projet artistique CECOI de la Commande Exceptionnelle de Courtes Œuvres Inventives.

Déconfiner les imaginaires
Cecoi, c'est d'abord un cadeau offert par la scène conventionnée Art Enfance-Jeunesse Très Tôt Théâtre, établie à Quimper, à sept auteurs et auteurs jeunesse reconnus, de toutes les générations, d'ici et d'ailleurs, à l'été 2020 : « On voulait déconfiner les imaginaires », sourit la programmatrice de Très Tôt Théâtre, Amélie

du Payot. Cecoi, c'est encore un pied de nez à un horizon bouché : auteurs privés de revenus issus des droits d'auteur et des ateliers d'écriture, salles de spectacles fermées, comédiens en manque de textes contemporains...

« Une échéance sûre »
« Les délais étaient courts, se souvient Fabien Arca, l'auteur de Zéphir & Allié. Mais je n'avais pratiquement rien à cette époque, je me suis concentré sur l'écriture. » Et sur le respect des contraintes : pas plus de vingt minutes et deux interprètes maximum, la pièce doit être tout-terrain.



Amélie du Payot, programmatrice de l'association Très Tôt Théâtre établie à Quimper pendant la création du spectacle Georgia, un texte de Karin Samis.

Elle doit également évoquer la mer, s'adresser à une catégorie d'âge. Sophie Maccaron, autrice de la pièce Mamy/Gaëlle et plus personne, a pris plaisir à jouer avec ce cahier des charges. Heureuse d'être de l'aventure qui « offre une échéance sûre ». Leurs textes, ainsi que ceux de Karin Samis, Milla Kärby, Robin Marché, Sabine Tarnier et Sarah Camé sont aujourd'hui réunis dans le recueil CECOI la mer, édité par la maison d'édition finistérienne Locus Solus.



Le spectacle Zéphir & Allié a été joué à trois reprises dans des écoles du nord-finistère.

Le projet n'oublie pas pour autant l'essence même du théâtre : la représentation.

« Être inventif »
Comédienne de la compagnie DuGrandTout, Aneë Goegegan a joué à Allié de Fabien Arca à trois reprises dans des écoles du nord-finistère : « L'accueil a été super », s'enthousiasme-t-elle, encore portée par l'urgence de cette création, finalisée en deux petites semaines, au Théâtre du Pays de Morlaix, l'un des partenaires, avec la Maison du Théâtre de Brest, le CCAS EDF, et le centre

Henri-Quintile de Gouesnou. « Être là, tout de suite, se lever dans les intentions, être inventif » : voilà ce qui fait vibrer Amélie du Payot qui accompagne la suite, alors que l'épidémie sévit toujours : deux spectacles tournent déjà dans les établissements scolaires, les médiathèques, et

ont tapé dans l'œil de programmateurs, trois sont en cours de création, les deux derniers le seront d'ici à mai.

Nelly CLOAREC.

Cecoi la mer, Ed. Locus Solus, 125 p. 10 €.

JEUNE PUBLIC

Le spectacle réfugié en classe

À u festival La Tête dans les nuages, en mars, la scène nationale d'Angoulême a pu maintenir quelques propositions adaptées pour la classe, comme *Shell Shock* que la metteuse en scène Annabelle Sergent a recréé pour la salle de classe après une première version plateau. Les opérateurs culturels et artistes du secteur jeune public sont nombreux à adapter leurs propositions aux salles de classe en attendant la réouverture des théâtres. Ce sera le cas



La Serpillère de Monsieur Mutt, de Marc Lacour

d'une part de la programmation du festival Petits et grands, à Nantes (du 14 au 18 avril). Carré-Colonne, scène nationale de Blanquefort et Saint-Médard-en-Jalles (33), avait conçu une saison jeune public autour de huit propositions pour la classe dès la fin de saison dernière. Certains spectacles ont dû être adaptés. La Maison du théâtre, à Brest, a proposé des séances en classe lors de la fermeture des théâtres fin octobre, de quatre spectacles « tout terrain », dont deux qu'elle coproduit. Ils sont issus d'une commande de textes lancés par Très Tôt Théâtre (Quimper) et écrits pour des lieux non équipés. À Nanterre, les compagnies programmées dans le cadre de la saison jeune public de la Ville ont proposé une adaptation de leur spectacle quand cela était possible. Pour d'autres, comme *La Morsure de l'âne*, mis en scène par Émilie Le Roux, les artistes se sont déplacés en classe pour des ateliers ou une lecture : « Nous avons vite décidé ce plan B car il est important que les enfants aient un accès à l'art pendant cette période difficile. Nous avons aussi pu proposer des résidences aux artistes dont le calendrier de création a été chamboulé par la crise », indique Nathalie Djaoui, responsable de la saison jeune public

de Nanterre. En volume de diffusion, ces maintiens peuvent paraître faible. « L'activité a pu être maintenue autour de 20% dans nos réseaux », estime Jean-Noël Matray, responsable du pôle Arts et culture de la Ligue de l'Enseignement. Le nombre d'enfants touchés est aussi moins important, chaque représentation ayant lieu devant une, voire deux classes, dans l'établissement scolaire, comme le remarque Hélène Debacker, secrétaire générale et programmatrice jeune public de Carré-Colonne : « Nous avons fait 44 représentations en classe. Cela a permis de toucher 1 500 enfants environ quand nous sommes autour de 5 000 à 6 000 habituellement. »

Pour les artistes, ces propositions permettent le maintien d'une activité de diffusion. Séverine Coulon a créé une forme complémentaire, pour la salle de classe, de sa création *La Vie animée de Nina W* pour la classe. « Nous sommes en tournée non-stop et nous jouons exactement dans les lieux où nous aurions dû jouer la grande forme, aux mêmes dates », précise la metteuse en scène qui ne propose ce format que si le lieu s'engage à reporter la grande forme à la saison prochaine. **TIPHAINE LE ROY**

Face au Défi éloquence, les jeunes ont « aussi des choses à dire »

C'est sur les planches qu'ils prennent la parole. Une douzaine de jeunes des quartiers de Lambézellec et d'Europe ont participé cette semaine au Défi éloquence, à la Maison du théâtre. De la cohésion, de l'imaginaire et de la parole libre.

Rémy Quémenner

● Pour beaucoup, il s'agit d'un vrai pas en avant. Briser la glace, parler, bouger, faire émerger ses idées, sans la crainte d'être jugé. Le Défi éloquence a ça de magique qu'il permet à des jeunes, de tous horizons et de toutes cultures, de vivre un moment unique de partage, pour avancer ensemble. « Pour la plupart, on ne se connaissait pas au début de la semaine. Et pourtant, on a réussi à faire groupe », sourit Marin, l'un des douze jeunes participants à la troisième édition de cette opération. Depuis lundi et jusqu'à ce vendredi 7 mai, une douzaine de jeunes des quartiers de Lambézellec et d'Europe, à Brest, ont participé à un stage sous la houlette du théâtre du Grain, d'Ida Hertz, comédienne et metteuse en scène, et de Tanguy Le Vourc'h, professeur d'aïkido. Le tout, dans une



Le groupe de jeunes était accueilli cette semaine au sein de la Maison du théâtre, dans le quartier de Lambé. Le Télégramme / Remy Quémenner

viaie salle de représentation, au sein de la Maison du théâtre, à Lambé. Les objectifs derrière ce défi sont clairs : « Oser parler, oser se tenir devant les autres, oser être, dire et se dire ».

« Ici, je suis très à l'aise » Et c'est bien là tout l'intérêt de cette épreuve, pour beaucoup révélatrice. « Au théâtre, on est obligé de sortir de sa zone de confort, glisse Cwendal. En quelque sorte, il faut se mettre à nu, dire ce qu'on pense, faire des propositions, oser parler devant le groupe. Beaucoup d'entre nous avaient des choses à dire. Ce stage, c'est aussi un moyen de se dire qu'on

« Ici, on te dit de te mettre dans la tête qu'on ne va pas te juger. Que tu peux dire ce que tu penses, tu peux donner des idées »

LOUKIA, PARTICIPANTE AU DÉFI ÉLOQUENCE

a des bonnes idées ».

Pour certains, comme Loukia, la semaine se révèle être un énorme pas en avant. « Je ne suis pas du tout sociable dans la vie de tous les jours, explique la jeune femme. Et bizarrement, là, je suis très à l'aise. Ici, on te dit de te mettre dans la tête qu'on ne va pas te juger. Que tu peux dire ce que tu penses, tu peux donner des idées. Ce qui m'a poussée à m'inscrire à ce stage, c'est de trouver le moyen de prendre la parole en public ».

Bientôt devant un public

À l'occasion de ce stage, toutes les facettes de l'expression sont valorisées. Notamment corporelle. « Faire un spectacle en une semaine, pour des gens qui ne sont pas forcément à l'aise à l'oral, c'est un grand défi, assure de son côté Egzone, l'un des participants au Défi éloquence. Ça nous a permis de nous libérer de ce côté-là ».

Pour ces jeunes, pour la grande majorité accompagnés par Don Bosco à Brest, l'exercice est concluant. Ce vendredi, ils ont joué leur création devant les partenaires de l'opération. Et ils espèrent pouvoir le présenter aux familles et à un public dans quelques semaines, lorsque les mesures sanitaires seront allégées.

BREST

Samedi 8 mai 2021

La Maison du Théâtre a hâte de revoir son public

Après deux saisons moroses, la Maison du Théâtre s'apprête à renouer avec son public, très jeune ou plus âgé. Abécédaire non exhaustif de la riche programmation 2021-2022.

C comme... création

« La Maison du théâtre, ce n'est pas qu'un espace de diffusion de spectacles, tient à rappeler Natacha Renault, directrice. On est aussi une structure ressource pour l'accompagnement et la création dramatique. » Cette dernière année de Covid a une nouvelle fois nuit à la représentation, mais n'a pas entravé le travail des artistes, qui ont pu continuer dans cet écrin appartenant à la Ville et géré par une association. Cette nouvelle saison sera donc aussi riche que les précédentes, avec parfois « la possibilité pour les jeunes compagnies de rencontrer leur premier public », et même, grâce au jeu des reports, plus dense : 31 spectacles au lieu de 26 les autres années.

I comme... instruments

Cette saison encore, de nombreux spectacles font la part belle à la musique, tel *J'(ohn) imagine*, de la compagnie finistérienne Trodiro, ou l'histoire d'*Imagine*, la fameuse chanson de John Lennon, « au travers de deux artistes en déclin » (vendredi 22 octobre). La directrice cite également *Ma langue maternelle va mourir*, par le conteur Yannick Jaulin, accompagné d'Alain Larrivet, passionné par les instruments ethniques et traditionnels (samedi 4 décembre).

Jeune comme... jeune public

Et même « très jeune public, l'une des spécificités de la maison du théâtre », puisque l'un des spectacles, *À petits pas dans les bois* (Touitito Teatro) est accessible dès 2 ans (samedi 7 mai). En tout, quatorze propositions pour les moins de 10 ans, à tarif réduit (8 €). Un mini-festival leur est même dédié, Ah ! Les beaux jours, du 8 au 18 octobre, avec notamment *Norma-*



Lieu de création, la Maison du Théâtre accueille en ce moment la compagnie brestoise Singe Diesel, pour « Sueño », à découvrir le 4 février 2021, à 19 h 30. Juan Perez Escala (à gauche) y réalise l'exploit de manipuler ses marionnettes les yeux bandés.

PHOTO : OUEST-FRANCE

lito, l'histoire d'un petit garçon qui se trouvait trop normal par la compagnie À l'envi. Cette billetterie est traditionnellement celle qui est prise d'assaut, mieux vaut donc ne pas tarder à réserver.

M comme... marionnettes

« En Bretagne, on a un vivier de marionnettistes très doués », remarque la directrice, qui cette année encore, en mettra de nombreux à l'honneur, tels les Brestois de Nids Dhom C°, avec *Les dents de la sagesse*, « du théâtre d'objets qui évoque la naissance de tous nos désirs, notamment la libido, à travers le regard d'une jeune adolescente » (jeudi 9 et vendredi 10 décembre). Et pour la première fois, la Maison du

Théâtre sera partenaire du festival guilérien Les mains en l'air, avec une représentation du *Cabaret marionnettique* de plusieurs compagnies à l'espace Agora de Guilers (jeudi 18 novembre).

P comme... passe

Pas le passe sanitaire (qui sera néanmoins demandé), mais le passe Osez !, trois spectacles pour 33 €

(soit 11 € l'unité au lieu de 13 ou 15 €), à choisir parmi sept propositions.

Delphine VAN HAUWAERT.

Samedi 18 septembre, à partir de 16 h 30, ouverture de saison avec échauffement de rentrée, présentation des spectacles et quiz. Maison du Théâtre, 12, rue Claude-Goasdoué..

« Après ces deux saisons qui ont été pour nous terribles, on va enfin pouvoir revenir au théâtre, partager des histoires dans un même lieu, ensemble. »

Natacha Renault, directrice de la Maison du théâtre.

BREST

Jeudi 16 septembre 2021

BOHARS

Les CP de Notre-Dame de Lourdes de retour à la Maison du théâtre



Les élèves de CP avant le départ en bus pour la Maison du théâtre pour assister au spectacle « Le cri des insectes ».

● Après une année sans sortie (ou presque), à cause de la covid-19, les élèves de CP de l'école de Notre-Dame de Lourdes de Bohars ont été ravis de prendre le bus et de retrouver, jeudi, la Maison du théâtre, à Brest. Les enfants ont assisté au spectacle « Le cri des insectes » et pu voir des musiciens jouer de bien

des instruments : saxophone, trompette, contrebasse, piano et batterie. La seule femme présente sur scène donnait vie, sur un écran et au rythme de la musique, à diverses marionnettes d'insectes (coléoptères, papillons, etc.) qui se faisaient parfois manger... et recrachier !

Lundi 25 octobre 2021

Les acteurs amateurs du projet Ressort #5 entourent l'auteur de la pièce « Docklands », Maina Madec, avant la première de la pièce, vendredi dernier à la Maison du théâtre.



LAMBÉZELLEC

Salle pleine pour Docklands à la Maison du théâtre

Jouée vendredi soir à la Maison du théâtre par une troupe éphémère de 17 personnes venant d'horizons différents, la pièce « Docklands » a été ovationnée par une salle à guichets fermés.

● C'est à guichets fermés - une centaine de personnes - et saluée par l'ovation d'un public debout, que s'est jouée la première de la pièce « Docklands », vendredi dernier, à la Maison du théâtre. La pièce, écrite par Maina Madec et mise en scène par Lionel Jaffrès, est jouée par une troupe éphémère de 17 personnes

venant d'horizons différents participant au projet Ressort, aventure humaine et artistique d'un an qui réunit des habitants brestoises, usagers des minimas sociaux, travailleurs sociaux et artistes du théâtre du Grain.

Frontière ténue entre fiction et réalité

L'histoire se déroule dans un port de commerce où les bateaux ne viennent plus. La pièce, écrite après des ateliers de discussion avec les acteurs amateurs, s'inspire de leur contexte personnel. Elle décrit un environnement économique de crise, un combat entre habitants révoltés qui veulent sauver leur quartier, et des hommes politiques peu scrupuleux.

Tout au long de la soirée, la frontière entre la fiction et la réalité des acteurs a souvent été ténue, dans une représentation bouleversante

de justesse et d'authenticité.

« Sacrée aventure humaine »

Quand on leur demande comment ils ont vécu l'expérience, les commentaires positifs fusent : Elvira répond de façon enthousiaste : « C'est une sacrée aventure humaine. C'est une chance ! ». « C'est ma deuxième famille », fait écho Arnaud. « On ne se connaissait pas, et maintenant on se voit en dehors. On prend soin les uns des autres. Il faudrait que tout le monde ait accès à cette opportunité », ajoute Elvira, qui confirme que cette année a été, pour chacun, une expérience transformative.

Pratique

Prochaine représentation ce jeudi 25 novembre, à 19 h 30, au Mac Orlan, 65, rue de la Porte. Gratuit. Sur réservation au 06 81 19 67 78 ou par mail : contact@theatredugrain.com

Jeudi 25 novembre 2021

Brest en bref

De la scène à l'écran : onze jeunes en stage



Onze jeunes de 13 à 18 ans ont participé au stage de pratique théâtrale « De la scène à l'écran », à la maison du théâtre.

(Photo : Ouest France)

Durant les vacances scolaires, le réalisateur Sébastien Jantzen animait un stage à la maison du théâtre, en partenariat avec la maison de quartier de Lambézellec. Sur le thème « De la scène à l'écran », les adolescents ont découvert « comment transposer pour l'image une pièce destinée à être jouée sur une scène de théâtre,

en repérant les différences entre le jeu théâtral et le jeu pour la caméra ». Cette réécriture pour l'image a donné corps à un court scénario original, mis en scène, filmé et monté. C'est la pièce *Le feu aux esclaves*, de Marivaux, qui a servi de base aux stagiaires pour présenter leur création aux parents et amis.

SUIVI DE FREQUENTATION DE L'ANNEE 2021

Date	Intitulé	Type d'événement ou spectacle	Nbre de séances scolaires	Nbre de séances TP	total	Jauge	Individuels	Internet	Groupes	C.E.	Scolaires	Accompagnés	Invités	Invités Compagnie	Invités Diffuseur	Entrées pratiques théâtrales	Professionnels	Entrées autres publics	TOTAL	Remplissage
14 et 15 janvier 2021	FICELLE	Marionnettes jeune public	6	0	6	360					250	44							294	81,67%
29 janvier 2021	PAUL, LOUISE, SUZY ET MOI		1														49		49	
29 janvier 2021	CIRCULATIONS CAPITALES	Rencontres Bretagne en Scène	1														54		54	
29 janvier 2021	ATWOD		1														54		54	
23 avril 2021	PARCOURS MARIONNETTES POUR LES PROFESSIONNELS	Marionnettes ado/adultes	1														40		40	
1er juin 2021	FEMMES SUR LE FIL	Théâtre	1								55	3							58	
du 3 au 5 juin 2021	LES KOKEMARS	Théâtre jeune public	3	1	4	400	30	45	0	0	186	21	0	15	6	17	0	0	320	80,00%
du 27 au 28 juin 2021	LE PLUS BEAU CADEAU DU MONDE	Théâtre jeune public	1	1	2	200	43	62	9	0	37	4	1						156	78,00%
18 septembre 2021	OUVERTURE DE SAISON 21/22						140												140	(dont 30 training / 30 Parcours JP)
du 24 au 26 septembre 2021	RIVAGES	Théâtre tout public	0	5	5	450	82	30		15	14	16	7	0	0	0	1	253	418	92,89%
7 et 8 octobre 2021	NORMALITO	Théâtre jeune public	2	1	3	720	81	51	23	19	386	46	20	3	3	0	1	0	633	87,92%
du 10 au 14 octobre 2021	SOON! TI SOON	Théâtre jeune public	4	4	8	480	86	88	28	14	141	54	3	2	2	0	0	0	418	87,08%
du 17 au 18 octobre 2021	LE CRI DES INSECTES	Concert jeune public	1	1	2	500	50	91	0	14	192	24	5	1	1	0	0	31	409	81,80%
22 octobre 2021	J(OHN)IMAGINE	Théâtre musical	0	1	1	240	44	50	32	0	2	0	5	2	3	10	0	0	148	61,67%
du 7 au 9 novembre 2021	UNE FORET EN BOIS...CONSTRUIRE	Théâtre jeune public	3	2	5	750	79	159	23	9	386	84	9	0	1	3	0	0	753	100,40%
18 novembre 2021	CABARET MARIONNETTIQUE	Festival les mains en l'air	0	1	1	100	18	15	0	0	2				1	0	1	46	83	83,00%
du 18 au 20 novembre 2021	LES BONNES	LE QUARTZ NOMADE	0	3	3	810												836	836	103,21%
25 novembre 2021	AKILA LE TISSU D'ANTIGONE	Théâtre tout public	1	1	2	550	54	28	0	4	382	55	1	7	7	0	5	0	543	98,73%
2 décembre 2021	SUPERGRAVITE	Théâtre tout public	1	1	2	480	60	29	3	0	258	16	3	2	8	0	4	0	383	79,79%
4 décembre 2021	MA LANGUE MATERNELLE VA MOURIR	Conte	0	1	1	270	123	89	16	0	4	0	14	3	3	9	3	0	264	97,78%
8 au 10 décembre 2021	LES DENTS DE LA SAGESSE	Théâtre tout public	3	2	5	520	42	46	0	2	354	23	5	19	4	13	8	0	516	99,23%
12 au 13 décembre 2021	LA METHODE DU DOCTEUR SPONGIAK	Théâtre jeune public	2	1	3	480	65	88	0	38	245	41	4	1	1	0	0	0	483	100,63%

Totaux année 2021 23 26 47 6950 997 871 134 115 2894 431 77 55 40 52 220 1166 7 052

47 séances
7 052 entrées totales
150 spectateurs en moyenne par séance

BREST

Vendredi 12 novembre 2021

Titre & intervenants	Présentation de l'action de formation	Lieu	Période	Nbre de jours	Nbre d'heures	Nbre de stagiaires	Capacité max.	Taux de rempli.	Nbre d'encadrants Théâtre	Nbre d'hommes	Nbre de Femmes
À DISTANCE Qu'est-ce qui me fait bouger? Belén Cubilla (Cie Le Sonar) Guiomar Campos (AR(t)ICOHE)	À travers divers jeux, entraînements physiques et sensoriels, les participants et participantes apprendront à trouver différents états de corps pour développer une présence scénique consciente, pour charger de sens leurs actions, leurs paroles et faire émerger, ainsi, un « être » au plateau. Une partie du travail sera consacrée à la compréhension des moteurs de mouvement et à ce que chacun donne à voir à ses partenaires, comme au public. (Fin prématurée de l'atelier à cause du COVID et du confinement)	VISIO	Janv>Fev	6	18	12	14	86%	0	2	10
À DISTANCE Changer de place, changer de regard Alain Maillard (Cie Contrepoint)	Avec pour moteur l'urgence, vous participerez à l'élaboration de formes courtes en étant tour à tour comédiens, metteurs en scène, costumiers, dramaturges, adaptateurs, accessoiristes... Moduler, changer de place, de regard, pour mieux comprendre ce qu'est le théâtre et comment il se construit. En prenant appui sur des textes de spectacles de la saison et du fonds théâtre, en rencontrant des professionnels du spectacle vivant autour de la mise en scène, chorégraphie, performance et du conte, Alain Maillard vous transmettra les outils pour aborder un texte de théâtre, pour transposer un roman à la scène, pour faire émerger un monde sur un plateau de théâtre !	VISIO	Janv>Fev	6	18	12	14	86%	0	7	5
À DISTANCE Changer de place, changer de regard Alain Maillard (Cie Contrepoint)	Avec pour moteur l'urgence, vous participerez à l'élaboration de formes courtes en étant tour à tour comédiens, metteurs en scène, costumiers, dramaturges, adaptateurs, accessoiristes... Moduler, changer de place, de regard, pour mieux comprendre ce qu'est le théâtre et comment il se construit. En prenant appui sur des textes de spectacles de la saison et du fonds théâtre, en rencontrant des professionnels du spectacle vivant autour de la mise en scène, chorégraphie, performance et du conte, Alain Maillard vous transmettra les outils pour aborder un texte de théâtre, pour transposer un roman à la scène, pour faire émerger un monde sur un plateau de théâtre !	VISIO/ présentiel	Mars>Juin	11	34	6	14	43%	0	3	3
Cette Chanson là Nigel Hollidge, Alan Corbel, Viviane Marc	On a tous en mémoire une chanson particulière, les circonstances où on l'a entendue et l'émotion qu'elle nous a procurée. Nigel Hollidge et ses complices Alan Corbel et Viviane Marc proposent un travail tant sur le souvenir que sur la chanson. La recherche sera collective ou individuelle, la restitution en solo ou chorale. Une chanson, ça se chante ou ça se danse, ça se signe, ça se raconte ou vous raconte, ou bien tout à la fois. D'une façon ou d'une autre, surgira l'îlot de mémoire que représentent en nous chacune de nos chansons favorites.	BREST	Nov>Décembre	5	17	15	15	100%	2	5	10
Brest et ses visages Leonora Canales, Guiomar Campos, Pierre Souchard, Hugues Germain	Brest: que représente pour chacun d'entre vous cette ville? Quel est le regard que vous portez sur elle? Comment conditionne-t-elle nos pas? En quoi son histoire nous habite-t-elle? « Par le théâtre, le mouvement et les arts plastiques nous déclinerons et explorerons cette recherche créative. mouvement entre la théorie et la pratique, entre le travail du texte et du plateau pour assurer une compréhension complète des différents éléments de la création artistique. »	BREST	OCT>DEC	7	23	16	16	100%	0	4	12
TOTAL				35	110	55	59	83%	2	21	40

Titre & Intervenants	Présentation de l'action de formation	Lieu	Période	Nbre de jours	Nbre d'heures	Nbre de stagiaires	Capacité max.	Taux de rempli.	Nbre d'encadrants Théâtre	Nbre d'hommes	Nbre de Femmes
Découverte de la régie son et de l'utilisation des outils numériques Mené par Gwénolé Peauderf (report)	Techniques de prises de son, de montage et de traitement du son. Apport d'outils techniques pour la réalisation de formes théâtrales, pour une diffusion numérique sur le web ou pour des conditions de jauges restreintes en intérieur ou en extérieur.	Brest	19-juin	1	8	6	10	60%	1	4	
Le corps en scène mené par Gwénola Lefeuvre Stage LSF	Stage à destination des personnes signant, Comment aborder le théâtre sans le mot? Ce stage d'initiation au théâtre gestuel: transmission du message par l'acteur en abordant les différentes facettes du jeu corporel, son comportement rythmique, en s'appuyant sur les ressorts des arts du mime et du clown.	Brest	12 et 13 juin	2	12	5	10	50%	0	0	
Initiation à l'éclairage scénique Dirigé par Fanny Crenn, avec la complicité de Gaidig Bleihant	Il vise à permettre aux participants d'appréhender le fonctionnement de la chaîne lumière, les différents matériels utilisables.	Brest	23,24,25 août	3	21	5	10	50%	1	3	
Métamorphoses Théâtre d'objet Mené par Lisa Lacombe et Alice Mercier	Partez à la découverte du langage du théâtre avec les objets, qu'ils soient banals, étranges, jetables, aimés ou détestés! Lisa Lacombe et Alice Mercier partageront avec vous leur approche de l'écriture au jeu théâtral avec l'objet, où la précision aide à faire exister un monde hors norme et leurs explorations autour de la métamorphose, thème central de leur nouveau spectacle. Elles vous guideront pour mieux regarder les objets, en saisir les richesses expressives et composer un vocabulaire: ils sont ludiques et surprenants!	BREST	16&17 Octobre	2	12	11	14	79%	0	6	
De La Scène à l'écran Sébastien Jantzen Stage Ado	Comment transposer pour l'image une pièce destinée à être jouée sur une scène de théâtre? Quelles différences entre le jeu théâtral et le jeu pour la caméra?	BREST	2 au 5 nov.	4	24	11	15	73%	0	2	
TOTAL				12	77	38	59	62%	2	15	

3 - FORMATION PROFESSIONNELLE

Titre & Intervenant	Présentation de l'action de formation	Lieu	Période	Nbre de jours	Nbre d'heures	Nbre de stagiaires	Capacité max.	Taux de rempli.	Nbre d'encadrants			Nbre de Femmes
									Nbre d'hommes	Nbre d'encadrants	Nbre d'hommes	
Je suis le Vent Gaëlle Héraud	Il s'agira d'explorer le pouvoir de la pensée « agissante » ou « magique » au plateau, de sentir comment déployer cette pensée pour sculpter le vide autour	L'Archipel - Fouesnant	Mai	3	24	9	12	75	0	2	7	
Démarche de créativité et d'écriture scénique Bernard Grosjean	Organisés et construits avec C'Hoariva, ces stages offrent un cadre adapté pour partager, analyser et réinterroger les pratiques d'encadrement en grands groupes	MdT	Jun	2	12	15	20	75	9	1	14	
Créer l'univers de son spectacle à travers le costume Anne-Sophie Boivin	Anne-Sophie Boivin propose un travail sur l'univers visuel de votre spectacle et sur les personnages en partant de leur aspect physique, de leurs silhouettes, de leur caractère. Pour créer cette galerie de costumes, différentes techniques seront abordées : la mise en volume avec l'argile et la tarlatane, la customisation d'éléments chinés et l'utilisation de matières simples à travailler (gaze, jute, mousse...) en réalisant un prototype.	BREST	24 oct/14 nov/ 5 déce	3	18	14	16	88	3	4	10	

TOTAL	8	54	38	48	79	12	7	31
--------------	----------	-----------	-----------	-----------	-----------	-----------	----------	-----------

4 - ACTIONS PARTENAIRES

Type d'actions soutenues	Présentation de l'action de formation	Ville	Période	Nbre de jours	Nbre d'heures	Nbre de stagiaires	Capacité max.	Taux de rempli.	Nbre d'encadrants			Nbre de femmes
									Nbre d'hommes	Nbre d'encadrants	Nbre d'hommes	
Défi éloquence Ida Hertu & Tanguy Le Vourc'h	Création d'un spectacle "On est là" avec des jeunes gens des QPV de Brest et restitution publique	Brest	Mai	6	39	11	11	100%	2	9	2	
La TroupEphémère "Utopiques!" Porté par La Cie A Petit Pas	Pour les représentations du spectacle à la Maison du Théâtre, les 3 et 4 juin 2021, Anouch Paré et la cie Les Allumettes associées proposent à des Ici on apprend à jouer avec tout et rien ; s'emparer de l'espace, incarner un personnage, écouter le silence, porter la voix, chercher sa voie. Définir une trajectoire sur le plateau, inventer d'autres manières de dire...	Brest	Mai- Juin	7	39	10	12	83%	2	3	6	
Ressort#5 Le Théâtre du Grain	Dockland - Création artistique entre Le Grain et des amateurs bénéficiant de minia sociaux. Restitution à la fin de la résidence	Brest	Aout	5	36	15	15	100%	1	5	10	
TOTAL				21	132	51	53	96%	7	17	18	

5 - ACTIONS DE TRANSMISSION - AUTRES ACCOMPAGNEMENTS

Titre	Présentation de l'action de formation	Lieu	Période	Nbre de jours	Nbre d'heures	Nbre de participants	Nbre d'encadrants Théâtre	Répartition F / H	
FAITES RESEAU Réunions de réseau Finistère	Espace de partage et de réflexion pour animateurs et intervenants théâtre. <i>Coordonné et animé par Karine Le Guillou, La Maison du Théâtre</i>	BREST	18 janvier	1	3	15	15	9 F 6 H	15
FAITES RESEAU Réunions de réseau Animateurs 29 Post-confinement	Espace de partage et de réflexion pour animateurs et intervenants théâtre. <i>Coordonné et animé par Karine Le Guillou, La Maison du Théâtre</i>	VISIO	29 janvier	1	2	11	11	9 F 2 H	11
FAITES RESEAU RDV Théâtral - Réunion entre troupes et festivals	Un temps dédié à celles et ceux qui n'ont pas pu venir présenter leur travail sur le plateau, à celles et à ceux qui ont continué de répéter, de guetter la réouverture des théâtres, de construire des pièces pour les théâtres de verdure et les espaces publics, à celles et à ceux qui sont prêts à les aider, à les accueillir sur leurs communes, dans leurs espaces... un temps dédié de présentation des projets, de partage d'idées, pour semer les graines d'initiatives vivifiantes dans ce vaste Finistère. <i>Animé par Karine Le Guillou, La Maison du Théâtre</i>	VISIO	dim 14 février	1	2	14	3	10 F 4 H	3
FAITES RESEAU Réunions de réseau Finistère	Espace de partage et de réflexion pour animateurs et intervenants théâtre. <i>Coordonné et animé par Karine Le Guillou, La Maison du Théâtre</i>	BREST	25-janv	1	2	8	6	5 F 3 H	6
FAITES RESEAU Réunions de réseau Finistère	Espace de partage et de réflexion pour animateurs et intervenants théâtre. <i>Coordonné et animé par Louise Pageot, La Maison du Théâtre</i>	BREST	21-sept	1	2	17	5	9 F 8 H	5
FAITES RESEAU Réunions de réseau Finistère	Espace de partage et de réflexion pour animateurs et intervenants théâtre. <i>Coordonné et animé par Louise Pageot, La Maison du Théâtre</i>	TREZENZY		1	2	8	1	5f 5h	1
FAITES RESEAU Réunions de réseau Finistère	Espace de partage et de réflexion pour animateurs et intervenants théâtre. <i>Coordonné et animé par Louise Pageot, La Maison du Théâtre</i>	MORLAIX	05-oct	1	2	6	4	5F 1H	4
			TOTAL	7	15	79	45	47F 32H	45

6 - REPRÉSENTATIONS PUBLIQUES

Titre de l'évènement	Présentation de l'action	Lieu	Date et horaire	Nbre de représentations	Nbre de participants	Répartition F / H		Nbre de spectateurs
RDV Théâtraux <i>En mode numérique</i>	Les Rendez-vous du théâtre amateur se poursuivent, contre virus et fermeture, en version numérique ! La Maison du Théâtre et les équipes invitées mettent à profit les moyens de la technologie et vous offrent de petites oasis de vie et de fraternité, via Zoom, Facebook ou Vimeo !	INTERNET	Sam 13 et dim 14 février	4	26	21 F 5 H	254	
Restitution des ateliers théâtre Vauban et Kerichen-La Pérouse	Co-plateau des travaux des élèves des ateliers théâtre des 2 lycées	La Maison du Théâtre Le Stella	10-juin	1	40	NC	126	
Restitutions du CRR de Brest Métropole	Restitutions des travaux de l'année des élèves des classes d'art dramatique du CRR de Brest	La Maison du Théâtre Le Stella	22-24 juin		NC	NC	429	
La Troupeéphémère "Utopiques!" Porté par La Cie A Petit Pas	Restitution des 5 jours de travail mené par Leonor Canales et Lola Leberre	La Maison du Théâtre Studio	29-aout	1	11	10F 5H	82	
Ressort#5 Le Théâtre du Grain	Dockland - Création artistique entre Le Grain et des amateurs bénéficiant de minina sociaux. Restitution à la fin de la résidence	La Maison du Théâtre Studio	19-nov	1	15		97	
			TOTAL	7	66		988	



LA MAISON DU THÉÂTRE
12 RUE CLAUDE GOASDOUÉ
29200 BREST
02 98 47 33 42

accueil@lamaisondutheatre.com

lamaisondutheatre.com