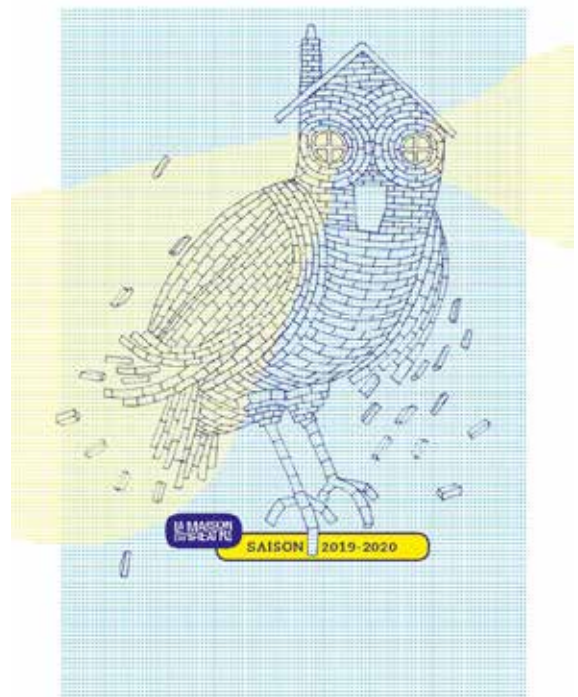




Bilan d'activité

2019



Nos partenaires financiers



SOMMAIRE

RAPPORT MORAL 2019	4
Une fabrique de théâtre en région Bretagne	5
La transmission théâtrale	5
Actions culturelles et éducation artistique	6
UNE FABRIQUE DE THÉÂTRE EN RÉGION, UN LIEU DE VIE, DE TRAVAIL ET DE RENCONTRES	7
L'accompagnement à la création	8
1/ CRÉATIONS DRAMATIQUES SOUTENUES EN 2019	9
2/ RÉSIDENCES DE RECHERCHE ET CRÉATION	13
3/ SORTIES DE FABRIQUE ET FRÉQUENTATION DES PROFESSIONNELS	14
La diffusion des spectacles	15
1/ UNE DIFFUSION DE CRÉATIONS DRAMATIQUES RÉGIONALES	15
2/ DES PARTENARIATS DE DIFFUSION	15
3 / UNE SAISON À DESTINATION DES JEUNES PUBLICS	17
4/ TEMPS FORTS	17
5/ RÉPARTITION DU PUBLIC	18
Repérage artistique et coopération professionnelle en Bretagne	19
1/ CONSEIL, ORIENTATION ET RESSOURCES	19
2/ DÉPLACEMENTS AUX SPECTACLES	19
3/ TRAVAIL EN RÉSEAU ET COOPÉRATION	20
L'ACCOMPAGNEMENT DE LA PRATIQUE, DE LA TRANSMISSION ET DE LA CRÉATION THÉÂTRALE AMATEUR	23
La Maison du Théâtre, un outil pour structurer, informer et mettre en réseau les acteurs de la pratique théâtrale en amateur	25
1/ INFORMER ET CONSEILLER LE PLUS GRAND NOMBRE	25
2/ ÉLABORATION DU 1 ^{ER} GUIDE DU THÉÂTRE AMATEUR	25
3/ FONDS THÉÂTRE ET PÉDAGOGIE	26
4/ ACCUEIL – ACCOMPAGNEMENT DE GROUPES DE THÉÂTRE À LA MAISON DU THÉÂTRE	27
5/ À LA RENCONTRE DES RÉALISATIONS DES TROUPES ET ATELIERS	27
6/ ACCOMPAGNER LES DYNAMIQUES FESTIVALIÈRES SUR LE DÉPARTEMENT	28
Actions de transmission et de formation	29
1/ LES MISSIONS CONSEIL THÉÂTRE	30
2/ LES ATELIERS-CRÉATION	30
3/ LES STAGES	32
4/ LES FORMATIONS PROFESSIONNELLES	34

5/ PARTICIPATION AUX TRAVAUX EN VUE DU NOUVEAU SCHÉMA DÉPARTEMENTAL DE DÉVELOPPEMENT DE L'ENSEIGNEMENT ARTISTIQUE ET DES PRATIQUES EN AMATEUR	36
6/ LES ACTIONS DE TRANSMISSION AVEC DES PARTENAIRES	37
Les RDV théâtraux, espaces de présentation au public	38
Les autres présentations publiques	41
DES ACTIONS CULTURELLES ET D'ÉDUCATION ARTISTIQUE POUR LA SENSIBILISATION DE TOUS LES PUBLICS	43
Vers les publics scolaires	44
1/ DES RELATIONS PRIVILÉGIÉES AVEC COLLÈGES ET LYCÉES	46
2/ UN PROJET DANS UN QUARTIER PRIORITAIRE	47
3/ LA TROISIÈME ANNÉE D'UN JUMELAGE RÉUSSI	49
4/ DES OUTILS DE MÉDIATION ASSOCIÉS	53
5/ DÉVELOPPEMENT DES RELATIONS AVEC LES JEUNES ADULTES ET LES PUBLICS EN ÉTUDES SUPÉRIEURES	54
Vers les groupes et les associations	55
1/ DES RELATIONS PRIVILÉGIÉES AVEC DES STRUCTURES SPÉCIALISÉES	55
2/ CENTRES DE LOISIRS ET ALSH	57
3/ DISPOSITIF SOLIDARITÉ LOISIRS (CCAS)	57
4/ TROUPES AMATEURS	57
5/ VERS LES JEUNES ADULTES EN FORMATION	58
6/ UN PROJET DE RENCONTRE ENTRE LES GÉNÉRATIONS	59
FRÉQUENTATION 2019	61
LES MOYENS ET OUTILS	62
Les moyens humains	62
1/ LE CONSEIL D'ADMINISTRATION	62
2/ L'ÉQUIPE	63
Utilisation des espaces et temps techniques	65
1/ DESCRIPTION DES ESPACES	65
2/ RÉPARTITION DU VOLUME D'ACTIVITÉ DU SERVICE TECHNIQUE	65
LES OUTILS DE COMMUNICATION	67
1/ PRINT	67
2/ REPORTAGE PHOTOS	68
3/ INTERNET	68
4/ MÉDIAS	68
EXTRAITS DE LA REVUE DE PRESSE	69
ANNEXES	81

RAPPORT MORAL 2019

La Maison du Théâtre à Brest est une structure ressource pour l'accompagnement de la création dramatique en Bretagne et le développement de la pratique théâtrale en amateur en Finistère, soutenue par Convention pour 2019 -2022 par la Ville de Brest, le Département du Finistère et la Région Bretagne. La DRAC Bretagne lui apporte également son soutien.

Elle axe son travail sur la fabrication et la transmission du théâtre et organise des formations (ateliers et stages) ainsi que des RDV publics qui permettent la rencontre, l'échange et la mise en réseau des praticiens et des artistes.

Elle met son lieu de fabrique et les compétences de son équipe à la disposition d'équipes artistiques à différents degrés de maturation de leurs projets, les accueille en résidence et participe à la production mutualisée de créations dramatiques.

Forte de ce vivier mobilisé, elle propose des actions culturelles et artistiques à des publics variés et prend une part active aux différents dispositifs de Jumelages, résidences d'artistes en Milieu scolaire, Culture-Santé, Culture Justice, Culture-Solidaire.

Elle collabore chaque année avec une multitude de structures du secteur social pour tenter de participer, par sa politique de médiation culturelle, à la réduction des inégalités culturelles dans la société.

Elle organise une saison de plus de 25 spectacles destinée à tous les publics dès le plus jeune âge.

Elle participe à de nombreux réseaux de coopération professionnelle et Commissions en Bretagne et au-delà. Elle est le partenaire privilégié du Département du Finistère pour la mise en œuvre du Schéma des Enseignements artistiques en Théâtre.

Cette assemblée s'ouvre sur une période troublée. Nous venons tous et toutes de vivre un épisode inédit où nous avons été sommés de rentrer chez nous et de ne sortir que sous conditions. Un virus s'est invité dans nos vies, au niveau mondial, la population a dû lutter et cette lutte s'est traduite par la fermeture des lieux publics que nous étions habitués à fréquenter en toute liberté. À la Maison du Théâtre nous avons été contraints à l'annulation de la dernière partie de notre saison et nous ne savons toujours pas ce qu'il adviendra à la saison prochaine, en terme de reprise de l'épidémie et étant données les nouvelles réglementations rendant obligatoires, la distanciation physique des publics, le port du masque et l'adaptation drastique des jauges de spectacles.

Une solidarité nationale s'est mise en place pour soutenir non seulement les entreprises, les salariés mais aussi les artistes sans qui nous ne sommes plus rien. Progressivement nous leur rouvrons nos espaces de travail et nous nous adaptons aux nouveaux cadres juridiques.

Nous réengageons notre capacité à penser demain et il devient urgent que la création artistique sous toutes ses formes retrouve son sens dans la société. Notre responsabilité est de nous projeter nécessairement et nous espérons que le faiblissement de la circulation du Covid-19 et le nombre en baisse des personnes malades permettra aux publics de reprendre le chemin du spectacle et de la vie culturelle si utiles à notre vivre ensemble.

Une fabrique de théâtre en région Bretagne

Contexte : 60 compagnies sollicitent chaque année l'accompagnement de la Maison du Théâtre.

Chaque année l'équipe en charge du conseil artistique visionne près de 150 spectacles et/ou maquettes.

23 journées sont dévolues au travail en réseau.

LA CRÉATION

- 24 équipes artistiques (représentant plus de 100 professionnels du spectacle) accueillies pour 41 périodes de résidence à la Maison du Théâtre soit 139 jours d'occupation des espaces ;
- 13 créations soutenues (coproduction, résidence) et 13 projets bénéficiant de mises à disposition, dont 17 cles du Finistère (15 compagnies brestoises) ;

Un budget de production et de résidence de plus de 60 000 euros ;

- Participation à 6 réseaux en Bretagne et à l'interrégional ;
- 17 projets menés par des femmes.

LA DIFFUSION

- 11 spectacles bretons sur 27 présentés dont 12 créations régionales soutenues ;
- 44% des spectacles présentés au public sont des créations de l'année ;
- 122 représentations dont 48 séances scolaires (117 en 2018) ;
- Un taux de remplissage des salles de **87,10%** ;
- Travail continu en réseau et dans le cadre de partenariats de diffusion ;
- 2 temps forts : «Ouverture de saison» et «Ah les beaux jours !», lancement de la saison Jeune Public à Brest.
- Sur les 26 spectacles présentés, 15 le sont en Jeunes Publics.

DE NOMBREUX PARTENARIATS SE NOUENT AUTOUR DES PROJETS DE CRÉATION ET NOUS POUVONS CITER LE TRAVAIL EN RÉSEAU AVEC ANCRE ET AVEC TRÈS TÔT THÉÂTRE POUR LE JEUNE PUBLIC, AVEC BRETAGNE EN SCÈNE POUR LA PROMOTION DE COMPAGNIES DU FINISTÈRE, AVEC LES PARTENAIRES CULTURELS DU GRAND OUEST ET AVEC SPECTACLE VIVANT EN BRETAGNE.

À SIGNALER ÉGALEMENT LES PARTENARIATS RENOUVELÉS POUR DES ACTIONS DE DIFFUSION CONJOINTES ET CONCERTÉES AU NIVEAU LOCAL AVEC LES FESTIVALS DAÑSFABRIK (LE QUARTZ, SCÈNE NATIONALE DE BREST), ATLANTIQUE JAZZ FESTIVAL (PLAGES MAGNÉTIQUES), GRANDE MARÉE (ADAO) ET THÉÂTRE À TOUT ÂGE (TRÈS TÔT THÉÂTRE), AINSI QU'UN NOUVEAU PARTENARIAT AVEC DÉDALE DE CLOWN ET LE MAC ORLAN POUR LE FESTIVAL CIRKONVOLUTIONS D'HIVER.

La transmission théâtrale

Contexte : 160 troupes et 300 ateliers pour plus de 5000 praticiens du théâtre.

140 structures d'enseignement ou de pratique.

4 festivals de théâtre d'amateurs.

DES OUTILS DÉVELOPPÉS POUR L'INFORMATION

Site internet, cartographie et espaces interactifs d'annonces, Lettre du théâtre amateur tous les 15 du mois, une brochure et un extract pour les actions du Centre de Ressource
Sortie du 1er guide du théâtre amateur

DES ACTIONS DE FORMATION

- 360 participants aux actions menées par 23 intervenants ;

- 6 actions dans le cadre du Schéma départemental des enseignements artistiques -volet théâtre et cirque.
- 46 h dispensées dans le cadre du Schéma, 54 personnes touchées dont 18 nouvelles ;
- 4 ateliers par semestres fréquentés par 57 personnes dont 39% de – de 30 ans et 60% de femmes ;
- 3 partenariats pour une irrigation territoriale (Brest, Morlaix, Quimper).

ESPACES DE PARTAGE ET DE VISIBILITÉ PUBLIQUE

Les RDV théâtraux mis en œuvre à Brest et à Quimper avec nos partenaires que nous remercions ici : la MJC de Kerfeunteun, le CMAD de Quimper, la Ville de Brest. Ils ont accueilli 663 spectateurs et 194 participants.

Remerciements à nos 101 adhérents en 2019, et à nos partenaires pour la rédaction du guide du théâtre amateur que sont l’ADEC Maison du théâtre 35, l’ADEC 56, la FNCTA et l’ensemble des bénévoles qui ont pris part à nos Rendez-vous studieux en Bretagne.

Actions culturelles et éducation artistique

Accueil de 6 035 (6 188 en 2018) jeunes spectateurs du milieu scolaire : hausse des lycéens et collégiens.

68% des classes viennent de Brest.

3e année de Jumelage avec le Collège de Penn Ar C’hleuz

40 (50 en 2018) visites ont réuni 774 (1 049 en 2018) personnes.

REMERCIEMENTS POUR LEUR CONCOURS AUX ACTEURS SOCIO-CULTURELS DE BREST ET DU GRAND LAMBÉZELLEC QUE SONT LA MAISON DE QUARTIER DE LAMBÉZELLEC, LE CENTRE-SOCIAL DE KÉRÉDERN, LA MAISON DE QUARTIER DE KÉRINOÛ, SANS POUVOIR LES CITER TOUS, ET UNE DÉDICACE PARTICULIÈRE AUX COLLÉGIENS DE PENN AR C’HLEUZ AVEC LESQUELS NOUS AVONS VOYAGÉ EN CULTURE DURANT TROIS ANNÉES.

UNE FABRIQUE DE THÉÂTRE EN RÉGION, UN LIEU DE VIE, DE TRAVAIL ET DE RENCONTRES

- Un équipement rénové et performant (depuis 2011)

- Une politique d’accompagnement à la création dramatique professionnelle en Bretagne

- L’accompagnement de la pratique théâtrale en amateur en Finistère

- Un lieu réperé par les professionnels

- Des espaces scéniques pour travailler et pour diffuser les spectacles

- Le théâtre sous toutes ses formes

- Un projet ambitieux qui croise création professionnelle et amateur, un outil de transmission et de formation au théâtre

- Une référence pour l’exigence de ses spectacles en direction des Jeunes Publics

L'accompagnement à la création

L'accompagnement, c'est l'action clé du projet de la Maison du Théâtre : c'est rechercher des réponses diversifiées aux nombreuses demandes exprimées. C'est aussi repérer des talents émergents et les accompagner dans leur démarche afin d'élaborer un premier projet et offrir un espace de confrontation public.

L'accompagnement des équipes artistiques se fait sur une durée moyenne de 3 projets en recherchant l'ouverture à de nouveaux réseaux de reconnaissance et de productions.

Une attention particulière est portée aux projets d'équipes du Finistère souvent périphérisés mais aussi aux équipes d'autres départements de Bretagne qui n'ont pas encore l'opportunité de se faire connaître dans les autres départements que les leurs.

Entre janvier 2011 et décembre 2019, **193 résidences de travail** (création, expérimentation, reprise...) d'équipes professionnelles bretonnes ont eu lieu dans ses murs. La Maison du Théâtre a accompagné en coproduction la création de **72 spectacles**.

UN ACCOMPAGNEMENT GRADUÉ

La Maison du Théâtre fait bénéficier, aux artistes, de son équipement performant, grâce à des espaces scéniques particulièrement adaptés aux objectifs de la fabrique théâtrale. Ces espaces, aux caractéristiques techniques différentes, ouvrent de nombreuses possibilités de travail et permettent de répondre au mieux aux besoins des compagnies, en fonction de leurs projets.

La Maison du Théâtre module son accompagnement au plus proche des besoins repérés conjointement avec les équipes artistiques qu'elle choisit d'accompagner.

Trois niveaux d'accompagnement, liés à ses espaces :

MISE A DISPOSITION D'ESPACES

Les espaces de répétition (**Les Ateliers**) sont ouverts aux artistes, le plus souvent dans les premières phases de réflexion, de recherche et d'expérimentation de leurs projets. Autonomes dans ces lieux, ils peuvent bénéficier d'un soutien technique de l'équipe de la Maison du Théâtre. Ces mises à disposition peuvent être réalisées à la journée, et durer jusqu'à une semaine.

AIDE À LA RÉSIDENCE

Les compagnies accueillies en résidence sont essentiellement présentes dans le **Studio René Lafite**, espace dédié à la création, et plus exceptionnellement dans les Ateliers. Elles bénéficient d'un soutien technique et financier minimum de la Maison du Théâtre, permettant d'organiser leur venue dans les meilleures conditions.

COPRODUCTION MUTUALISÉE

La Maison du Théâtre accompagne chaque année l'émergence de nouveaux projets en s'investissant dans la coproduction de plusieurs créations régionales aux côtés d'autres coproducteurs. Elle s'engage auprès de ces artistes, les accompagnant dans la structuration de leur projet, les accueillant dans ses espaces pour des temps de création, soutenant financièrement la création de leur spectacle. Les équipes accueillies au **Stella** bénéficient d'un soutien et d'une présence technique permanente, assurée par l'équipe technique de la Maison du Théâtre.

En accueillant des compagnies dans ces espaces de travail, la Maison du Théâtre s'engage dans un suivi global du projet artistique, allant au-delà de la présence en résidence dans le lieu. Dans cette démarche, la Maison du Théâtre tente de donner la visibilité à ce travail en émergence, et à valoriser la présence de l'artiste auprès des réseaux auxquels elle participe.

1/ CRÉATIONS DRAMATIQUES SOUTENUES EN 2019

La Maison du Théâtre a accompagné financièrement sous forme de coproduction et/ou d'aide à la résidence **13 créations dramatiques** (5 du Finistère dont 3 compagnies implantées à Brest, 5 d'Ille et Vilaine, 1 des Côtes d'Armor, 1 du Morbihan, et 1 hors région) en 2019 :



1 - VOUS N'ÊTES PAS LÀ PAR HASARD, D'ALEXANDRE RABINEL, MISE EN SCÈNE DE SIMON LE DOARÉ - COMPAGNIE HIATUS (29-BREST)

LES PARTENAIRES

coproduction et soutien : La Maison du Théâtre à Brest, Compagnonnage Ministère de la Culture - DRAC Bretagne / Cie Dérézo, Coopération Rennes-Nantes-Brest pour un itinéraire d'artiste(s), Salle Guy Ropartz / Ville de Rennes
COPRODUCTION 2019. SPECTACLE CRÉÉ ET PRÉSENTÉ À BREST EN JUIN 2019.



2 - LE GRAND CHUT, ÉCRITURE ET MISE EN SCÈNE DE CÉLINE GARNAVULT - COMPAGNIE LA BOÎTE À SEL (33-BORDEAUX)

LES PARTENAIRES

coproduction et soutien : Très Tôt Théâtre - Scène conventionnée Jeunes Publics (Quimper), « Plan Génération Belle Saison » du Ministère de la Culture, Fondation SNCF, Ministère de la Culture - DRAC de Bretagne, Ville de Bordeaux, La Maison du Théâtre à Brest, Arthémuse - Centre Culturel (Briec), Polysonnance (Châteaulin), Théâtre du Pays de Morlaix, Dihun (Haut pays Bigouden), Centre des Arts et de la Culture (Concarneau), Conseil Départemental du Finistère, Conseil Régional de Bretagne
AIDE À LA RÉSIDENCE 2019 DANS LE CADRE D'UN PROJET PARTICIPATIF EN FINISTÈRE COORDONNÉ PAR TRÈS TÔT THÉÂTRE. SPECTACLE CRÉÉ ET PRÉSENTÉ À BREST EN MAI 2019.



3 - KAZU, DANS LA NUIT, CONCEPTION ET MISE EN SCÈNE DE JUAN PEREZ ESCALA - COMPAGNIE SINGE DIESEL (29-GUILERS)

LES PARTENAIRES

coproduction et soutien : La Maison du Théâtre à Brest, Coopérative de Production ANCRE, Espace Glenmor (Carhaix), Ville de Guilers, Très Tôt Théâtre (Quimper), Centre social de Pontanezen (Brest), Conseil départemental et conseil régional (en cours), MJC de Trégunc, Centre social Horizon (Brest), Le Théâtre aux mains nues (Paris), Le Champ de Foire (Plabennec), L'Armorica (Plouguerneau), MJC La Marelle (Scaër), Le Bouffou - Théâtre à la Coque (Hennebont)
AIDE À LA RÉSIDENCE DE REPRISE 2019 POUR UNE DIFFUSION DANS LE CADRE DU FESTIVAL INTERNATIONAL DES THÉÂTRES DE MARIONNETTES 2019 À CHARLEVILLE-MÉZIÈRES.



4 - ANTICYCLONE, AUTO-F(R)ICTION FAMILIALE AUTOUR DE LA GUERRE D'ALGÉRIE, ÉCRITURE ET MISE EN SCÈNE DE LYDIE LE DOEUFF - COMPAGNIE ALORS C'EST QUOI ? (29-CARANTEC)

LES PARTENAIRES

coproduction et soutien : La Maison du Théâtre à Brest, Théâtre du Champ du Roy (Guingamp), La Chapelle Dérézo (Brest), Artopie (Meisenthal)
COPRODUCTION ET AIDE À LA RÉSIDENCE 2019. SPECTACLE CRÉÉ ET PRÉSENTÉ À BREST EN NOVEMBRE 2019.

5 - L'APPEL DU DEHORS, DE SYLVAIN LEVEY, CONCEPTION ET MISE EN SCÈNE DE FANNY BOUFFORT - LILICO (35-RENNES)



LES PARTENAIRES

coproduction, résidence et soutien : Théâtre de Poche (Hédé), Très Tôt Théâtre (Quimper), La Maison du Théâtre à Brest, Le Strapontin (Pont Scorff), La Minoterie (Dijon), Communauté de commune Erdres et Gèvres, Au bout du plongeur - Plateforme artistique de créations et de rencontres (Thorigné Fouillard), Résidence Artiste à l'école les Gantelles à Rennes (DRAC/Ville de Rennes), Théâtre du Cercle (Rennes), Théâtre de cuisine - La Friche Belle de Mai (Marseille), Le Volume (Vern sur seiche), Ville de Rennes, Ministère de la Culture - DRAC Bretagne
COPRODUCTION ET AIDE À LA RÉSIDENCE 2019. SPECTACLE CRÉÉ ET PRÉSENTÉ À BREST EN NOVEMBRE 2019.

6- TOXIC, DE CATHERINE VERLAGUET, MISE EN SCÈNE D'ALEXANDRA SHIVA-MÉLIS - COMPAGNIE IT'S TY TIME (56-PEILLAC)



LES PARTENAIRES

coproduction et soutien : La Maison du Théâtre à Brest, Bouffou Théâtre à la Coque (Hennebont), La Nef - Manufacture d'Utopie (Pantin), Compagnie Tro-Héol (Quéménéven), Centre culturel de la Ville Robert (Pordic), Festival Marionnett'Ïc (Côtes d'Armor), L'Espace Périphérique (Paris), Très-Tôt Théâtre - Scène conventionnée Jeunes Publics (Quimper), Coopérative de production Ancre / Bretagne, padLOBA (Angers), Les À Venirs (Charleville-Mézières), La Ferrière (Châteaubriant), Ministère de la Culture - DRAC Bretagne, Conseil départemental de Seine Saint Denis
COPRODUCTION ET AIDE À LA RÉSIDENCE 2019. SPECTACLE PRÉSENTÉ À BREST EN DÉCEMBRE 2019.

7 - LE CŒUR DE L'HIPPOCAMPE, DE RONAN MANCEC, MISE EN SCÈNE DE LAURE FONVIEILLE - COMPAGNIE LA MORT EST DANS LA BOÎTE (35-RENNES)



LES PARTENAIRES

coproduction et soutien : La Paillette (Rennes), La Maison du Théâtre à Brest, Espace Victor Hugo (Ploufragan), Service culturel de l'université de Rennes 1 - le Diapason, Centre culturel et d'activités Agora (Le Rheu), Service culturel de Montfort-sur-Meu, Au bout du Plongeur - Plateforme artistique de créations et de rencontres (Thorigné-Fouillard), Hypolipo (Orcet), Théâtre de Poche (Hédé-Bazouges), ADEC - Maison du théâtre amateur (Rennes), Théâtre de l'Ephémère - Scène conventionnée pour les écritures théâtrales contemporaines (Le Mans), Théâtre du Cercle (Rennes), Centre culturel de la Ville Robert (Pordic), Le Petit écho de la mode (Châtaudren), Semaine du Cerveau (Rennes), SPEDIDAM, Ministère de la Culture - DRAC Bretagne, Région Bretagne, Ville de Rennes
COPRODUCTION ET AIDE À LA RÉSIDENCE 2019. SPECTACLE PRÉSENTÉ À BREST EN JANVIER 2020.

8 - SI CAMILLE N'ÉTAIT PAS MORTE, ÉCRITURE ET MISE EN SCÈNE DE SOPHIE D'ORGEVAL - COMPAGNIE LA RIGOLE (29-BREST)



LES PARTENAIRES

coproduction et soutien : La Maison du Théâtre à Brest, la coopération Brest-Rennes-Nantes Itinéraires d'artistes, le centre culturel Quai 9 (Lanester), le centre culturel Grain de Sel (Séné), Le Sterenn (Trégunc) et le centre culturel Victor Hugo (Ploufragan) et subventionné par la Ville de Brest, le Conseil Départemental du Finistère et la région Bretagne.
COPRODUCTION 2019. SPECTACLE PRÉSENTÉ À BREST EN FÉVRIER 2021.

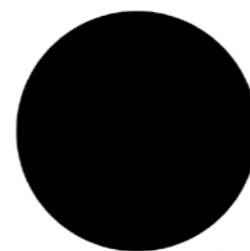
9 -VIVIANE, D'APRÈS LE ROMAN DE JULIA DECK, MISE EN SCÈNE DE MÉLANIE LERAY - COMPAGNIE 2052 (35-RENNES)



LES PARTENAIRES

coproduction : MC2 (Grenoble), Le Canal - Théâtre du Pays de Redon - Scène conventionnée pour le théâtre, MCB - Scène nationale de Bourges, La Halle aux Grains - Scène nationale de Blois, L'Archipel - Pôle d'action culturelle (Fouesnant-les Glénan), La Maison du Théâtre à Brest
COPRODUCTION ET AIDE À LA RÉSIDENCE 2019. SPECTACLE PRÉSENTÉ À BREST EN MARS 2020.

10 - SUPERGRAVITÉ, MISE EN SCÈNE DE JULIEN MELLANO - COLLECTIF AÏE AÏE AÏE (35-RENNES)



LES PARTENAIRES

coproduction et résidence : Le Sablier, pôle des arts de la marionnette en Normandie - scène conventionnée d'intérêt national, Le Théâtre - scène conventionnée de Laval, La Maison du Théâtre à Brest, Théâtre Jean Arp (Clamart), Théâtre National de Bretagne (Rennes), Le Sablier à Dives-sur-Mer (en cours)
COPRODUCTION 2019. SPECTACLE CRÉÉ ET PRÉSENTÉ À BREST EN NOVEMBRE 2020.

11 - ANTIGONE, UNE AUTRE HISTOIRE DE L'EUROPE, MISE EN SCÈNE DE VINCENT COLLET - LE JOLI COLLECTIF (35-HÉDÉ)



LES PARTENAIRES

coproduction et soutien : Le Canal - théâtre du Pays de Redon - Scène conventionnée pour le théâtre, TU-Nantes - Scène conventionnée jeune création et émergence, Théâtre de la Balsamine (Bruxelles), La Maison du Théâtre à Brest, Le Vivat - Scène conventionnée art et création (Armentières), La Bellone / maison du théâtre (Bruxelles), Ministère de la Culture - DRAC de Bretagne
AIDE À LA RÉSIDENCE 2019. SPECTACLE ANNULÉ LORS DE LA FERMETURE D'AVRIL 2020.

12 - PEDDY BOTTOM, D'APRÈS LE ROMAN DE STEFAN THEMERSON, CRÉATION D'ANNE-SOPHIE VOISIN, MISE EN SCÈNE DE MARJORIE BLÉRIOT - COMPAGNIE LE PARADOXE DU SINGE SAVANT (29-DOUARNENEZ)



LES PARTENAIRES

coproduction et soutien : La Maison du Théâtre à Brest, la MJC de Douarnenez, Très Tôt Théâtre - scène conventionnée jeunes publics (Quimper), Le Triskell (Pont l'Abbé), Le Glenmor (Carhaix), L'Alizée (Guipavas), MJC Kerfeunteun (Quimper), Le Vallon (Landivisiau), L'avant-scène (Montfort-sur-Meu)
COPRODUCTION 2019. SPECTACLE CRÉÉ ET PRÉSENTÉ À BREST EN AVRIL 2021.

13 - TOMBER EN AMOUR, ÉCRITURE ET MISE EN SCÈNE DE LAURANCE HENRY - COMPAGNIE AK ENTREPÔT (22-SAINT BRIEUC)



LES PARTENAIRES

coproduction et soutien : La Passerelle, Scène Nationale de Saint Briec (22) / Le Petit Écho de la Mode, Châtaudren (22) / Le Canal, Théâtre de Redon (35) / Le Théâtre du Pays de Morlaix (29) / Le Théâtre du Champ Exquis Scène Conventionnée de Blainville-sur-Orne (14) / Centre Culturel Quai des Rêves de Lamballe (22) / Centre Culturel la Passerelle à Rixheim (68) / La Maison du Théâtre à Brest (29), Théâtre des Deux Points / MJC, Scène Conventionnée de Rodez (12), Scènes Croisées de Lozère, Scène Conventionnée, en cours (48), L'Empreinte Scène Nationale Brive Tulle (19). ak entrepôt est conventionnée par le Ministère de la Culture et de la Communication (DRAC Bretagne), le Conseil Départemental des Côtes d'Armor, la Ville de Saint Briec et soutenue par la Région Bretagne.

AIDE À LA RESIDENCE 2019 DANS LE CADRE D'UN JUMELAGE CULTURE-SANTÉ AVEC LA RÉSIDENCE EHPAD LA SOURCE, ET D'UN JUMELAGE AVEC LE COLLÈGE PENN AR C'HLEUZ. SPECTACLE CRÉÉ ET PRÉSENTÉ À BREST EN DÉCEMBRE 2020 (PLUS DE DÉTAILS PAGE 59)

- **Évolution à noter en 2019 : l'augmentation du temps nécessaire au montage des productions (recherche de partenaires sur plusieurs saisons). Si l'équipement est plébiscité pour ses accueils en résidence, il est nécessaire d'aider au financement des budgets de résidence pour les accueils des compagnies hors Finistère du fait que nous ne disposons pas de lieu d'hébergement. Les compagnies conventionnées ou pas de la région peinent à être accompagnées par le réseau des structures nationales et sont nombreuses en Ille et Vilaine à souhaiter étendre leur diffusion en Bretagne, en particulier en Finistère où elles sont peu connues. L'outil de travail offert par la Maison du Théâtre les attire irrésistiblement, et la Maison du Théâtre souhaiterait être mieux accompagnée sur cette question par la Région et la DRAC Bretagne.**
- **La Maison du Théâtre a veillé à l'articulation entre la poursuite d'accompagnement d'équipes artistiques repérées ou émergentes, et au renouvellement artistique avec de nouvelles collaborations : Compagnie Alors c'est quoi ? - 29, Compagnie La Mort est dans la boîte - 35, Compagnie It's Ty Time - 56.**

2/ RÉSIDENCES DE RECHERCHE ET CRÉATION

En 2019, la Maison du Théâtre a accueilli 24 équipes artistiques pour 41 périodes de travail.

**11 équipes en résidences (avec soutien financier)
+ 13 équipes ayant bénéficié de mises à disposition
17 équipes du 29 (dont 15 brestoises) + 4 du 35 + 2 du 22 + 1 du 56 + 1 du 33**

- Mises à disposition d'espaces en hausse constante : + 17% en 2019 (41 périodes d'accueil contre 35 en 2018 et 27 en 2017, avec une attention particulière aux compagnies brestoises qui représentent 68% des équipes accueillies).

COMPAGNIE

PORTEUR DE PROJET /NOM DU PROJET

CIE ALORS C'EST QUOI ? (CARANTEC)	LYDIE LE DOEUFF / ANTICYCLONE
CIE HIATUS (BREST)	SIMON LE DOARÉ / VOUS N'ÊTES PAS LÀ PAR HASARD
NIDS DHOM CIE (BREST)	LISA LACOMBE / JE/REVERS
CIE SINGE DIESEL (GUILERS)	JUAN PEREZ ESCALA / KAZU, DANS LA NUIT
CIE LA RIGOLE (BREST)	SOPHIE D'ORGEVAL / SI CAMILLE N'ÉTAIT PAS MORTE
MO3 (BREST)	PIERRE JALLOT / L'ARPEUTEUR
STUDIO FANTOME (BREST)	ARNAUD LE GOUÉFFLEC / MISSION ZURBL
TEATR PIBA (BREST)	THOMAS CLOAREC / LES ECHELLES DE NUAGES
CIE DU MONDE ENTIER (BREST)	NOLWENN COINTO / FIONA D'ENVOL
CIE L'UNE ET L'AUTRE (BREST)	CHARLOTTE HEILMANN / AUJOURD'HUI C'EST DEMAIN
BREIZQU'ÎLE THÉÂTRE (LANVÉOC)	JOSEPH PALMIERI / MARIE DUBAS
COOPÉRATIVE 109 (BREST)	HUGHES GERMAIN / LE SON DES CLOCHES
CIE CONTEXTES (BREST)	DOMITILLE GERMAIN / CONTES CHINOIS
LA DIVINE BOUCHÈRE (BREST)	JESSICA ROUMEUR / LE CORPS LESBIEN
CIE LE SONAR (BREST)	BELÉN CUBILLA / ALICUB
ASSOCIATION REVERSIBLE (BREST)	ZALIE BELLACICCO / LE SPACETACLE
CIE GIGOT BITUME (BREST)	RONAN LE FUR / BÉNÉVOLES
CIE IT'S TY TIME (PEILLAC)	ALEXANDRA SHIVA MÉLIS / TOXIC
AK ENTREPÔT (SAINT BRIEUC)	LAURANCE HENRY / TOMBER EN AMOUR
LE GRAND APPÉTIT (SAINT BRIEUC)	PAULE VERNIN / DANSE AVEC TA MÈRE
LA MORT EST DANS LA BOÎTE (RENNES)	L. FONVIELLE & R. MANEC / LE COEUR DE L'HIPPOCAMPE
LE JOLI COLLECTIF (HÉDÉ)	VINCENT COLLET / ANTIGONE, UNE AUTRE HISTOIRE...
LILLICO (RENNES)	FANNY BOUFFORT / L'APPEL DU DEHORS
MICRO SILLONS (RENNES)	PROJET SONORE
CIE LA BOÎTE À SEL (BORDEAUX)	CÉLINE GARNAVULT / LE GRAND CHUT

SURLIGNAGE = COPRODUCTIONS ET AIDE À LA RÉSIDENCE 2019

>>> Détails en annexes page 82

3/ SORTIES DE FABRIQUE ET FRÉQUENTATION DES PROFESSIONNELS

Anticyclone, Auto-f(r)iction familiale autour de la guerre d'Algérie, Compagnie Alors c'est quoi ? (Carantec)

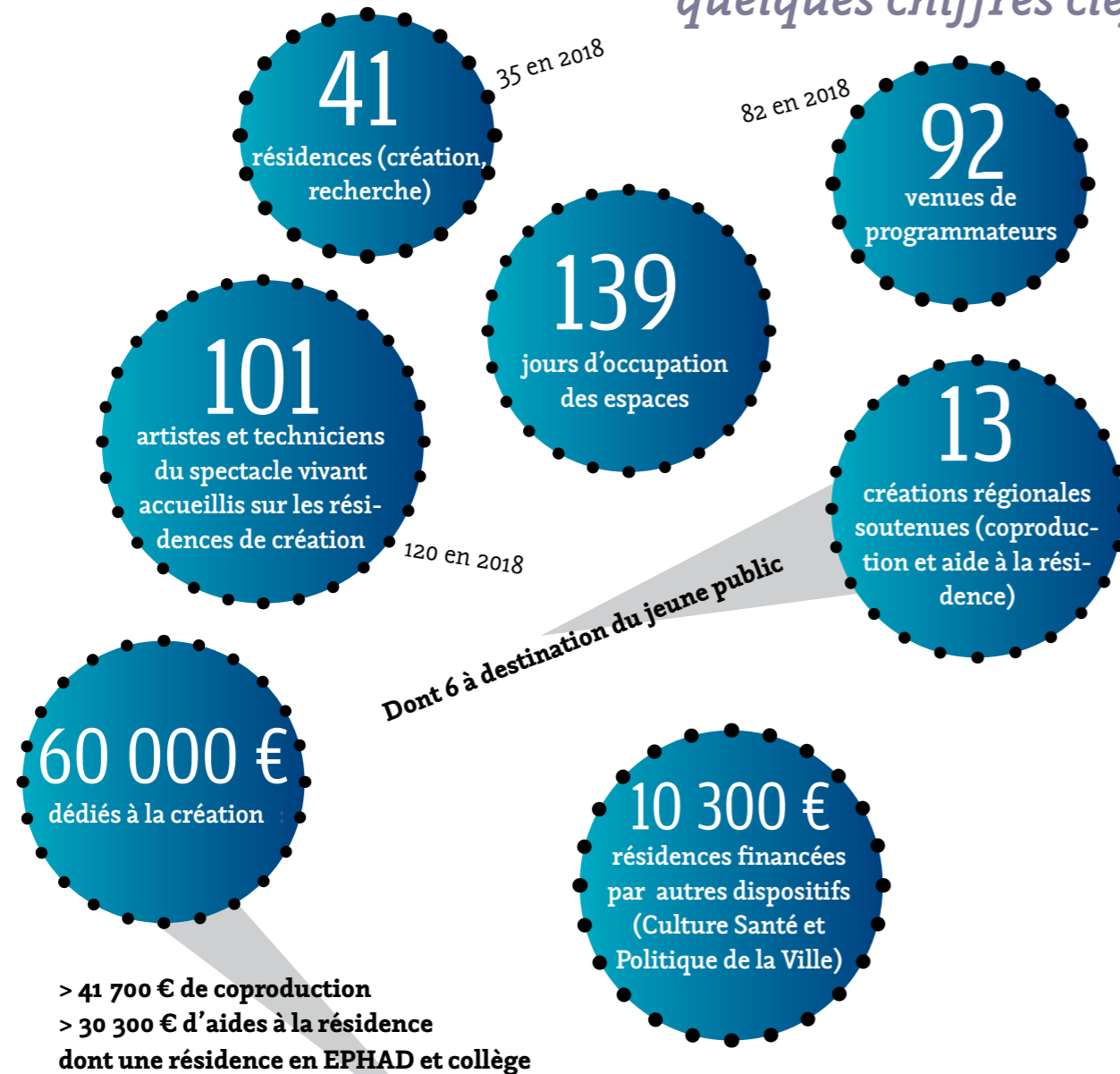
Le 24 janvier 2019 – 1 présentation de fin de résidence dans les Ateliers - 24 personnes

Si Camille n'était pas morte, Cie La rigole (Brest)

Le 13 mars 2019 – 1 présentation d'une étape de travail dans les Ateliers – 6 personnes

Une hausse de 67% de déplacements de programmeurs entre 2016 et 2019 est observée, ce qui confirme l'intérêt accru de la profession pour l'activité de création de la Maison du Théâtre.

Accompagnement à la création 2019 en quelques chiffres clefs



La diffusion des spectacles

La diffusion est le pendant naturel de la fabrication, la poursuite du chemin de création, la confrontation aux publics. Dans la mesure des possibles, La Maison du Théâtre fait le choix des présentations multiples (entre 2 et 10 représentations). Elle s'engage aussi selon les projets dans la diffusion de créations régionales en 2ème ou 3ème saison d'exploitation, afin de faire perdurer la vie devant les publics des spectacles réussis.



BUDGET 2019 DE LA DIFFUSION
Dépenses 187 641 € HT / Recettes directes 66 557 € HT
(En 2018 : 26 spectacles diffusés)

1/ UNE DIFFUSION DE CRÉATIONS DRAMATIQUES RÉGIONALES

En 2019, la présentation de spectacles accueillis dans leur année de création représente 44 % de l'offre, et les spectacles de Bretagne représentent 41 % de l'offre.

D'année en année, nous assistons à une fidélisation des publics sur les créations, avec une curiosité grandissante sur les spectacles aux thématiques sociétales et politiques dites difficiles (exemple : *Anticyclone, autof(r)iction familiale autour de la guerre d'Algérie* de Lydie Le Doeuff - Cie Alors c'est quoi ?, pour lequel une séance supplémentaire a été ajoutée).

2/ DES PARTENARIATS DE DIFFUSION

La Maison du Théâtre collabore étroitement avec plusieurs structures culturelles de Brest et de la région permettant ainsi la mutualisation d'accueil de spectacles (partage des dépenses, des recettes, communication partagée, mixité et circulation des publics, politique tarifaire attractive...):

En 2019 :

- **1 - Le Quartz :**
Festival Dansfabrik - *Le Poids des Choses/Pierre et le Loup*, Association du 48
Jeudi 28 février et vendredi 1er mars : 2 séances scolaires et 2 séances tout public
Le fils, Compagnie L'unijambiste
Jeudi 9 et vendredi 10 mai : 2 séances tout public
- **2 - Plages Magnétiques :**
Là-bas, Cie O Bruit Doux
Du mercredi 9 au samedi 12 janvier : 4 séances scolaires et 2 séances tout public
Atlantique Jazz Festival - Ah les beaux jours ! Temps fort jeune public
Silence, Compagnie Atelier de Papier
Vendredi 11 et samedi 12 octobre : 2 séances scolaires et 2 séances tout public
- **3 - ADAO : Festival Grande Marée**
Anticyclone, Auto-f(r)iction familiale autour de la guerre d'Algérie, Compagnie Alors c'est quoi ?
Mardi 26, mercredi 27 et jeudi 28 novembre : 2 séances scolaires et 2 séances tout public
Tanuki et Kitsuné, Fred Duvaud
Vendredi 29 novembre : 1 séance tout public
- **4 - Dédale de Clown et le Mac Orlan : Circonvolutions d'hiver (nouveau partenariat)**
Yadéwatts, Rosie Volt
Vendredi 13 décembre : 1 séance tout public
La Nuit Noire, Norbert Le chat
Samedi 14 décembre : 1 séance tout public
- **5 - Très Tôt Théâtre :**
Festival Théâtre à Tout Age :
Toxic, Compagnie It's Ty Time
Mercredi 11, jeudi 1 et vendredi 13 décembre : 3 séances scolaires et 2 séances tout public
Jimmy et ses soeurs, Compagnie de Louise
Mardi 17 et mercredi 18 décembre : 2 séances scolaires et 1 séance tout public
Semaines de la petite enfance :
Baby Macbeth, Compagnie Gare Centrale
Du jeudi 28 mars au lundi 1er avril : 9 séances scolaires et 4 séances tout public
Tournée départementale :
Le Grand Chut, La Boîte à Sel
Samedi 4 et lundi 6 mai : 2 séances scolaires et 1 séance tout public
- **6 - Tournées avec les PCGO - Partenaires Culturels du Grand Ouest (Bretagne et Pays de Loire) :**
Maelström, Théâtre du Rivage
Tvärslöjd, Kompani Giraff
Chicanes, Compagnie On t'a vu sur la pointe
Elle pas princesse, lui pas héros, Théâtre de Romette
- **7 - Collaboration avec la MJC-Théâtre de la Paillette :**
Chicanes, Compagnie On t'a vu sur la pointe
Le coeur de l'hippocampe, La Mort est dans la boîte
Lettre à Dr. K, La Divine Bouchère
L'Appel du Dehors, Lillico

- 8 - Les aides à la diffusion de **Spectacle Vivant en Bretagne et de l'OARA, Office Artistique Région Nouvelle Aquitaine :**
Pronom, Le Groupe Vertigo
Vendredi 18 janvier : 1 séance scolaire et 1 séance tout public
Maëlstrom, Théâtre du Rivage
Jeudi 24 janvier : 1 séance scolaire et 1 séance tout public
Dan D'À Dan Dog, Théâtre du Rivage
Vendredi 25 janvier : 1 séance tout public

3 / UNE SAISON À DESTINATION DES JEUNES PUBLICS

Les jeunes publics sont au cœur du projet de la Maison du Théâtre, avec une saison de spectacles adaptés, un temps fort (Ah! les beaux jours) et une attention à la production en direction des plus jeunes et des adolescents.

Une brochure «Spectacles pour petits en grands» repère les spectacles destinés aux plus jeunes, à voir en famille.

Des séances scolaires et familiales sont proposées à des horaires adaptés.

Sur 27 spectacles de l'année 2019, **15 s'adressent aux publics jeunes dès 18 mois. 48 représentations sur 122** ont eu lieu sur le temps scolaire.

La Maison du Théâtre est engagée au sein du réseau ANCRE et de sa coopérative de production. Elle accueille le siège de l'association.

BUDGET

Dépenses **131 846 € HT** / Recettes **41 470 € HT**

Coût fauteuil moyen : 21,90 € HT

4/ TEMPS FORTS

L'automne 2019 a de nouveau été marqué par 2 temps forts à La Maison du Théâtre :

L'ouverture de saison

a été proposée sous forme de parcours dans les espaces pour présenter les ingrédients artistiques de la saison.



© GWENN HUGUEN

290 PERSONNES ont participé les vendredi 20 et samedi 21 septembre à mettre les « Lumières sur la saison ». L'équipe de la Maison du Théâtre a été accompagnée par la présence complice de Marilou-Marylin (la comédienne Leonor Canales, Cie À Petit Pas- Brest) et de Yan Marchand (philosophe).

Ce week-end a également été ponctué de présentations d'extraits de pièces des troupes

de théâtre amateur en Finistère : Les Warmaeziens (Plogonnec) avec un extrait de *Nos Migrations*, écriture collective à partir de la question «C'est quoi mon exil ?», et la troupe Grain de Sel (Plonéour Lanvern) avec un extrait de *Tout Contre*.



AH! LES BEAUX JOURS

Un temps festif dédié aux enfants et à leurs familles.

Ce temps fort a réuni :

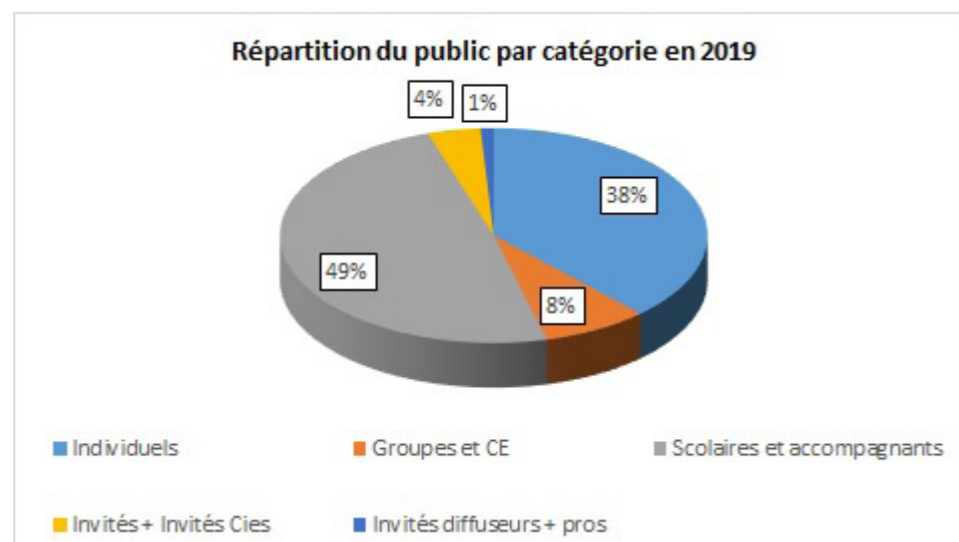
1 721 personnes (1364 en 2018)

22 représentations : 10 séances familiales et 12 séances scolaires (12 représentations en 2018)

4 propositions artistiques dans les différents espaces de la Maison du Théâtre (3 en 2018).

5/ RÉPARTITION DU PUBLIC

RÉPARTITION DU PUBLIC SUR LA SAISON DE SPECTACLES PAR CATÉGORIE



La fréquentation est globalement stable, la présence de lycéens aux séances tout public augmente la part de scolaires dans le schéma. Relative baisse des invités et diffuseurs et hausse des venues en groupe.

>>> 22 PLACES DE SPECTACLES FINANCÉS VIA LE DISPOSITIF PASS CULTURE

> Détails en annexes page 80

Repérage artistique et coopération professionnelle en Bretagne

1/ CONSEIL, ORIENTATION ET RESSOURCES

En 2019, ce sont plus de **60 compagnies** et porteurs de projet qui ont sollicité la Maison du Théâtre pour des présentations de projet.

18 rendez-vous d'échange sur les perspectives de développement artistique, structurel, économique du projet, auprès de compagnies régionales ont pu être réalisés ou mutualisés avec d'autres organisateurs ou membres de commissions, mais aussi par téléphone ou visioconférence.

La Maison du Théâtre accueille en rendez-vous des compagnies venant de l'ensemble de la région Bretagne. Elle porte une attention particulière aux artistes installés à Brest et dans le Finistère.

En 2019

- > **78% des artistes reçus en rendez-vous sont du Finistère** (dont 45% de Brest)
- > **12% d'Ille et Vilaine**
- > **5% de Côtes d'Armor**
- > **5% du Hors région**

La Maison du Théâtre conseille et oriente d'autres interlocuteurs (collectivités, centres culturels, CE, bibliothèques...) pour le choix d'intervenants, de spectacles... ou sur des questions administratives, techniques, juridiques.

2/ DÉPLACEMENTS AUX SPECTACLES

Très attentives à la création en Bretagne, Natacha Renault et Valérie Marrec sillonnent les routes de Bretagne et voient chaque année environ 150 spectacles créés ou sous forme de maquettes. Il est assez difficile d'honorer l'ensemble des sollicitations des compagnies pour des sorties de résidence ou présentations de maquette du fait de la situation géographique de Brest. Les temps forts, festivals ou journées professionnelles sont privilégiés.

Rennes, Guingamp, Saint-Brieuc, Lannion, Fouesnant, Pont-Scorff, Chatelaudren, Inzinzac-Lochrist, Morlaix, Quimperlé, Hédé, Pordic, Quimper, Nantes... autant de lieux avec qui nous partageons bon nombre d'intérêts, projets, tournées ou créations.

3/ TRAVAIL EN RÉSEAU ET COOPÉRATION

La Maison du Théâtre prend une part active dans la coopération professionnelle et notamment dans les réseaux à l'échelle régionale et interrégionale de façon à promouvoir et à renforcer la création et la diffusion des productions dramatiques en Bretagne. C'est aussi un moyen de connaissance et de veille sur l'ensemble de la création dramatique régionale.

Avec ANCRE : Réseau régional pour la diffusion et la production de spectacles jeune public en région Bretagne.

Le CA est composé de 3 collègues (structures de diffusion / compagnies / personnes ressources). La Maison du Théâtre accueille le siège social de ANCRE, et Valérie Marrec en est la coprésidente en 2019.

Le réseau ANCRE réunit une vingtaine de membres et met en place :

DES JOURNÉES DE DÉBATS SUR DIFFÉRENTES THÉMATIQUES

BINIC, 2 mai 2019, journée professionnelle dans le cadre du festival Les Marionnet'ic :

> Rencontres à destination des professionnels du secteur culturel et artistique et des élus locaux sur «La place et le rôle des femmes dans la création»

> Présentation des projets artistiques soutenus par la Coopérative de production 2019 : Alexandra Shiva Mélis a proposé une étape de travail de *Toxic* - Cie It's Ty Time (56).

LA COOPÉRATIVE DE PRODUCTION MUTUALISÉE ANCRE

Elle rassemble diffuseurs, (co)producteurs, compagnies, artistes, etc... au service de la mutualisation de moyens financiers et d'accompagnement pour la création de spectacles jeune public.

Membres de la Coopérative 2019 : 12 compagnies et 7 lieux ou réseaux

4 coproducteurs : 6 000€ / 15 donateurs : 3 000€ soit une somme globale de 9 000€.

- Coproducteurs : La Maison du Théâtre, Brest / MJC Le Sterenn, Trégunc/ Très Tôt Théâtre, Quimper / Tro Héol, Quémeneven.
- Donateurs : a k entrepôt, Saint-Brieuc / Diffusion du 16, Rennes / Entente cordiale, Saint-Brieuc / Hectores, Rennes / Cie Gazibul, Saint-Brieuc / Le Théâtre du Pays de Morlaix / La petite bête qui monte, Saint-Brieuc / Le Théâtre des Tarabates, Saint-Brieuc / Le festival Les Marionnet'ic, Binic / L'Armada Productions, Chartres de Bretagne / La Ronde Bleue, Iffendic / La Quincaille, Poullaouen / Théâtre en Rance, Dinan / Le centre culturel de la Ville Robert, Pordic / Galapiat Cirque, Langueux / Compagnie Hop Hop Hop, Rennes.

PROJETS SOUTENUS EN 2019 :

- *Toxic* / Cie It's Ty Time (56)

Création décembre 2019 / Apport Coopérative : 5 500 €

- *Le Roi des Nuages* / Cie Zusvex (35)

Création automne 2020 / Apport Coopérative : 3 500 €

Plus d'infos sur www.ancre-bretagne.fr

LA PLATEFORME RÉGIONALE POUR SCÈNE D'ENFANCE ET D'AILLEURS

Le réseau ANCRE est la plateforme bretonne reconnue par Scènes d'enfance et d'ailleurs, réseau national Jeune Public et le Ministère de la Culture et de la Communication, dont la Maison du Théâtre est membre.

Rencontres de Nantes, 20 et 21 mars 2019 : présentation de la synthèse des différentes étapes régionales du «Tour d'Enfance», enquête nationale chiffrée sur les conditions de production et de diffusion du spectacle vivant jeune public.

400 représentants du secteur jeune public étaient présents pour travailler collectivement à la réflexion et à l'évolution de leurs pratiques. Les priorités et engagements définis ont donné lieu à une déclaration qui doit servir de socle commun pour les échanges à venir entre Scènes d'Enfance – ASSITEJ France, l'État et les collectivités territoriales, comme au sein de la profession.

Plus d'infos sur www.culturecommunication.gouv.fr

Plus d'infos sur www.scenesdenfance.com

Avec le réseau départemental jeune public coordonné par Très Tôt Théâtre :

Participation au festival départemental Théâtre à Tout Age, aux journées professionnelles nationales en décembre à Quimper ; coproduction de créations jeunes publics et tournées mutualisées.

La Maison du Théâtre entretient des liens étroits et complémentaires avec la scène conventionnée Jeunes Publics pour la création et diffusion de productions régionales, le soutien aux écritures contemporaines et la mutualisation de tournées de spectacles nationaux et internationaux.

En 2019 :

Festival Théâtre à Tout Age : *Toxic* - Cie It's Ty Time (56), *Jimmy et ses soeurs* - Cie de Louise (17)

Semaines de la petite enfance : *Baby Macbeth* - Cie Gare Central (Belgique)

Projet participatif en Finistère : *Le Grand Chut* - Cie La Boîte à Sel (33)

Plus d'infos sur www.tres-tot-theatre.com

Avec Bretagne en scène :

Réseau d'une quarantaine de salles de Bretagne.

- 1 à 2 réunions par an
- Organisation des RAP (Rencontres Artistiques et Professionnelles) dont l'objectif est de promouvoir les productions de Bretagne, permettre les échanges et favoriser la diffusion de spectacles de qualité à l'intérieur et à l'extérieur de la région

En 2019, la Maison du Théâtre est membre du nouveau comité artistique de BES à l'échelon régionale.

- Dispositif A + DANS L'BUS : présentation de projets en recherche de coproduction ; toutes disciplines confondues.

La Maison du Théâtre participe à la sélection des équipes artistiques du Finistère, à la préparation de leur présentation orale et les coordonne sur place avec Musiques et Danses en Finistère, les services culture du Département du Morbihan, d'Ille-et-Vilaine et des Côtes d'Armor.

Plus d'infos sur www.bretagneenscenes.com

Avec les Partenaires culturels du Grand Ouest :

Espace d'échange sur les pratiques et la mutualisation de projets artistiques, regroupant 42 responsables d'équipements culturels de Bretagne et des Pays de la Loire

- 3 réunions par an :
Information sur les créations, montages de production et organisation de tournées régionales,

nationales ou internationales toutes disciplines artistiques confondues, information sur les politiques culturelles, les pratiques managériales.

Avec Spectacle Vivant en Bretagne : Établissement public de coopération culturelle (Région Bretagne et DRAC Bretagne) dédié à la diffusion des projets artistiques. La Maison du Théâtre entretient des liens privilégiés avec les différents conseillers artistiques pour l'expertise et le suivi en production et diffusion de la création régionale. La Maison du Théâtre est membre de la « commission d'attribution des aides » à la diffusion qui se réunit 3 fois par an ainsi que du « Comité d'Orientation » et de la Commission inter régionale. Elle participe ainsi à l'évolution des dispositifs d'accompagnement d'aide à la diffusion. En 2019, la Maison du Théâtre a reçu une aide à la diffusion pour *Pronom* - Le Groupe Vertigo, permettant de faciliter l'accueil de cette équipe et de lui offrir une plus grande visibilité régionale.

Plus d'infos sur www.spectacle-vivant-bretagne.fr

À la poursuite d'un réseau informel « théâtre » en et hors Bretagne : Dans un contexte économique contraint avec une augmentation de sollicitations de jeunes artistes mais aussi de compagnies conventionnées, l'équilibre entre la quantité de projets soutenus et la qualité de l'accompagnement en terme de moyens mis en œuvre reste toujours un exercice difficile.

La Maison du Théâtre s'appuie et s'inscrit dans un réseau informel de structures régionales (scènes de territoire, scènes conventionnées, scènes nationales) en capacité de renforcer la production et diffusion des productions dramatiques implantées en Bretagne comme : Chez Robert à Pordic, Le Théâtre du Champ au Roy à Guingamp, La Paillette à Rennes, L'Archipel à Fouesnant, Le Quai des Rêves à Lamballe, Le Carré magique à Lannion, Le Strapontin à Pont-Scorff, Le Trio à Inzinzach-Lochrist, Le Théâtre du Pays de Morlaix, Athéna à Auray, le Centre Culturel de Montfort-sur-Meu, L'Atelier culturel à Landerneau, L'Estran à Guidel, le Réseau 4 ASS et Plus, le Centre Culturel de Vitry, l'Espace Glenmor à Carhaix...

Avec les collectivités publiques partenaires de la convention : Outil de développement territorial financé par la Ville de Brest, le Département du Finistère et la Région Bretagne, la Maison du Théâtre travaille en lien étroit avec les conseillers des différentes collectivités. Elle est le relais des dispositifs d'aide à la diffusion et à la production mis en place par ces collectivités auprès des compagnies professionnelles. Natacha Renault, nommée par le Préfet, est membre de la Commission consultative Théâtre, Cirque et Arts de la rue de la DRAC Bretagne qui donne un avis pour les aides aux projets et compagnies conventionnées.

L'ACCOMPAGNEMENT DE LA PRATIQUE, DE LA TRANSMISSION ET DE LA CRÉATION THÉÂTRALE AMATEUR

CONTEXTE TERRITORIAL DU THÉÂTRE DES AMATEURS EN FINISTÈRE

Environ **160** troupes répertoriées et **300** ateliers

soit plus de **5000** praticiens – hors scolaires

et plus de **500** représentations (spectacles et restitutions d'ateliers)

Environ **140** structures d'enseignement et de transmission du théâtre

4 festivals de théâtre d'amateur sur le département

La Maison du Théâtre conçoit l'accompagnement des pratiques théâtrales sur son territoire dans une diversité d'approches au plus près des réalités que rencontrent les personnes qui pratiquent, transmettent ou enseignent le théâtre en :

- Troupe (collectifs autonomes)
- Ateliers (animateurs, artistes intervenants, encadrants, enseignants)
- Milieu scolaire

Elle organise ainsi chaque année :

- L'Information sur son site internet et le conseil-ressource du public
- Des stages
- Des formations professionnelles
- Des ateliers

Elle propose à ses usagers :

- Un Fonds Théâtre (œuvres et ouvrages pédagogiques)
- Des missions-conseils, mises en relations avec des professionnels et répond à de multiples questions
- Des mises à disposition de ses locaux
- Des partenariats avec des organisateurs d'événements

L'ensemble de ces activités compose un
**Centre de ressource pour le développement des pratiques théâtrales en
Finistère**

basé sur des valeurs :

- de partage de savoirs et de savoir-faire des artistes et de respect mutuel entre artistes amateurs et professionnels,
- de collaborations entre structures culturelles, d'enseignements artistiques et d'éducation populaire, qui contribue à

faire Réseau entre amateurs et professionnels, à développer des pratiques artistiques plus exigeantes.

NOS PARTENAIRES

BREST : Cie À Petit Pas, Conservatoire de Musique, de Danse et d'Art dramatique de Brest Métropole, Maison de Quartier de Lambézellec, Université du Temps Libre, Cie Dérézo, Université de Bretagne Occidentale, Théâtre du Grain

LA FORÊT- FOUESNANT : Forêt en scène.

LESNEVEN : Comité des Fêtes et de l'Animation Culturelle de Lesneven.

MORLAIX : MJC de Morlaix, Théâtre du Pays de Morlaix

QUIMPER : Conservatoire de Musiques et d'Art dramatique de Quimper, Musiques et Danses en Finistère, MJC/MPT de Kerfeunteun, Très Tôt Théâtre - Scène conventionnée jeunes publics.

ET EN RÉGION : ADEC 56, ADEC-MTA (35), C'Hoariva, Union Régionale FNCTA, AGECIF.

BUDGET 2019 DU CENTRE DE RESSOURCE

POUR LE DÉVELOPPEMENT DES PRATIQUES THÉÂTRALES EN FINISTÈRE

Dépenses globales 40 097 € / Recettes directes 18 021 €

La Maison du Théâtre, un outil pour structurer, informer et mettre en réseau les acteurs de la pratique théâtrale en amateur

1/ INFORMER ET CONSEILLER LE PLUS GRAND NOMBRE

L'ESPACE RESSOURCE SUR LE SITE INTERNET

- Des ressources administratives, techniques, liste des fonds théâtre en Finistère ;
- Des espaces interactifs pour annoncer un stage ou informer d'un spectacle ;
- **La cartographie fait peau neuve !** Consultable depuis tablette ou smartphone, elle permet de trouver en Finistère les lieux où se pratique le théâtre en amateur, en troupe ou en atelier, et les lieux d'enseignement artistique du théâtre.

LA LETTRE DU THÉÂTRE AMATEUR

envoyée mensuellement, à 1 330 abonnés

UNE BROCHURE DE SAISON

(12 000 exemplaires) avec 19 pages consacrées à la transmission, proposées également sous forme d'EXTRACT TIRÉ À PART pour une diffusion départementale dans 50 points de dépôt (900 exemplaires)

CONSEIL-RESSOURCE

- Orientation d'une **60aine de personnes** souhaitant pratiquer une activité théâtre à Brest
- Conseil auprès d'une **50aine d'acteurs locaux** et de praticiens (demandes de renseignements administratifs ou juridiques, de mise en relation, ...)

2/ ÉLABORATION DU 1^{ER} GUIDE DU THÉÂTRE AMATEUR

Ce Guide est une première nationale, le fruit d'un long travail de rédaction, de consultations, d'analyse des pratiques. Il a été réalisé à l'attention des praticiens de théâtre, des responsables culturels qui les accueillent et des élus qui souhaitent les accompagner. Sa mise en page a bénéficié d'une aide de la Région Bretagne.

Textes de référence, infos pratiques, paroles recueillies ont été choisis pour mieux faire connaître les réalités de la pratique, les droits des praticiens, artistes amateurs, et faciliter le dialogue, la mise en œuvre de cadre d'engagements respectueux tant des troupes amateur que des collectivités ou structures accueillantes, qui n'oppose pas les amateurs aux professionnels. Ce guide a été rédigé conjointement par l'ADEC-Maison du Théâtre Amateur (Rennes), l'ADEC 56 (Josselin) et La Maison du Théâtre (Brest), en partenariat avec les fédérations C'Hoariva et FNCTA.

Il est accessible à tous, en téléchargement gratuit sur le site internet et en vente en version papier sur commande ou sur place.



CONTRIBUTION DE LA MAISON DU THÉÂTRE À LA SORTIE DU GUIDE

- Sélection et relation à l'équipe de graphistes, suivi de fabrication
- Sollicitation d'une subvention dédiée
- Mise en œuvre de la conférence de presse régionale
- Intégration sur notre site de la version web
- Campagne d'invitation aux réunions de présentation
- Mise en œuvre de 2 réunions de présentation sur le département du Finistère
 - FORÊT-FOUESNANT - Samedi 9 novembre, dans le cadre du festival Forêt-en-scène
 - LESNEVEN - Samedi 23 novembre, dans le cadre du festival Lesneven-en-scène



Conférence de presse régionale du lancement du Guide le 06 novembre 2019 au City à Lorient

3/ FONDS THÉÂTRE ET PÉDAGOGIE

La Maison du Théâtre met à la disposition des praticiens et des encadrants théâtre **un fonds de plus de 1400 ouvrages.**

- Environ 500 pièces de théâtre contemporain Adulte
- Plus de 300 pièces de théâtre contemporain Jeunesse, dont certaines en plusieurs exemplaires
- Près de 150 ouvrages pédagogiques, théoriques sur le théâtre

En 2019, environ 250 emprunts.

4/ ACCUEIL - ACCOMPAGNEMENT DE GROUPES DE THÉÂTRE À LA MAISON DU THÉÂTRE

46 JOURNÉES (CONTRE 59 EN 2018 ET 37 EN 2017)

- Université du Temps Libre - Ateliers animés par Marie-Noëlle Dibouès : 11 jours
- Théâtre Farrago – Répétitions de la troupe pour la création de *L'opéra de quat' sous* de Bertold Brecht : 19 jours
- Les Autres – Répétitions de la troupe pour la création de *Recherche spectacle désespérément* : 4 jours
- Le Maquis – Répétition de la troupe pour la création de *Jeanne Dark*, d'après Sainte Jeanne des abattoirs de Bertolt Brecht : 3 jours
- Jean-Michel Troupe - Répétition de la troupe pour le spectacle *Peuplier Plié* : 3 jours
- Mains et Regards – Répétitions de la troupe : 4 jours
- Ty-rade de Brest - Répétitions de la troupe pour la création d'*Un riche, trois pauvres* de Louis Calaferte : 2 jours

5/ À LA RENCONTRE DES RÉALISATIONS DES TROUPES ET ATELIERS

Connaître le travail, les thématiques, les recherches esthétiques des groupes du Finistère, pour année après année, développer une connaissance fine du réseau, des acteurs et des dynamiques.

- Au travers des RDV Théâtraux et de leur préparation ;
- En se rendant sur les festivals de théâtre à Lesneven, à la Forêt Fouesnant, à Brest, à Pont-L'Abbé et à Quimper ;
- Lors de la rencontre organisée en mars par des animateurs théâtre au Lycée Kerustum à Quimper ;
- Ou encore lors d'accompagnement ou d'accueil pour des mission conseil.

LA MAISON DU THÉÂTRE A PU AFFINER SA CONNAISSANCE DU TRAVAIL THÉÂTRAL DE 25 TROUPES ET ATELIERS DU FINISTÈRE :

PAYS DE BREST

La Tournée des Abers – PLPR - Brest

La Matrone - Brest

Des planches et des vaches – Lampaul-Plouarzel

Théâtre Farrago – Brest

La Jean-Michel Troupe – Brest

Milles et 29 contes – Brest

Poivre et Celte - Brest

La TroupEphémère - Cie A Petit Pas – Brest

Le théâtre de l'Ecume – Brest

Le Palcoscénique – Guilers

Atelier Théâtre du Lycée Vauban – Brest

Groupe Impro -MJC PEN AR CRÉAC'H – Brest

Les Autres - Plougonvelin

Théâtre-Forum de l'ADJIM – Brest

Collectif Et nous alors ?! - Brest

PAYS DE CORNOUAILLE

Grain de Sel – Plonéour – Lanvern
Le Théâtre de l'envers- Quimper
Les Anes animés - Saint Yvi
Cie Le Caillou - Quimper
Cie Arts Croisés – Fouesnant
Les Warmaeziens – Plogonnec
Cie Ô ChapÔ - Pont L'Abbé
Le Collectif Fopacifié - Quimper

PAYS DE MORLAIX

Les Meltin'Potes - Plougasnou
L'A.T.LAN - Lanmeur

6/ ACCOMPAGNER LES DYNAMIQUES FESTIVALIÈRES SUR LE DÉPARTEMENT

La Maison du Théâtre **est présente sur les 4 festivals organisés sur le département du Finistère** ; elle favorise leur mise en réseau :

- Les Théâtrales de la Roulotte (Brest), organisé par le Patronage du Pilier Rouge, en janvier
- Forêt en scène (La Forêt Fouesnant), organisé par l'association éponyme en novembre
- Festival de théâtre (Pont L'Abbé), organisé par la Cie du Trémil, en juin
- Lesneven en scène (Lesneven), organisé par le Comité des Fêtes en novembre

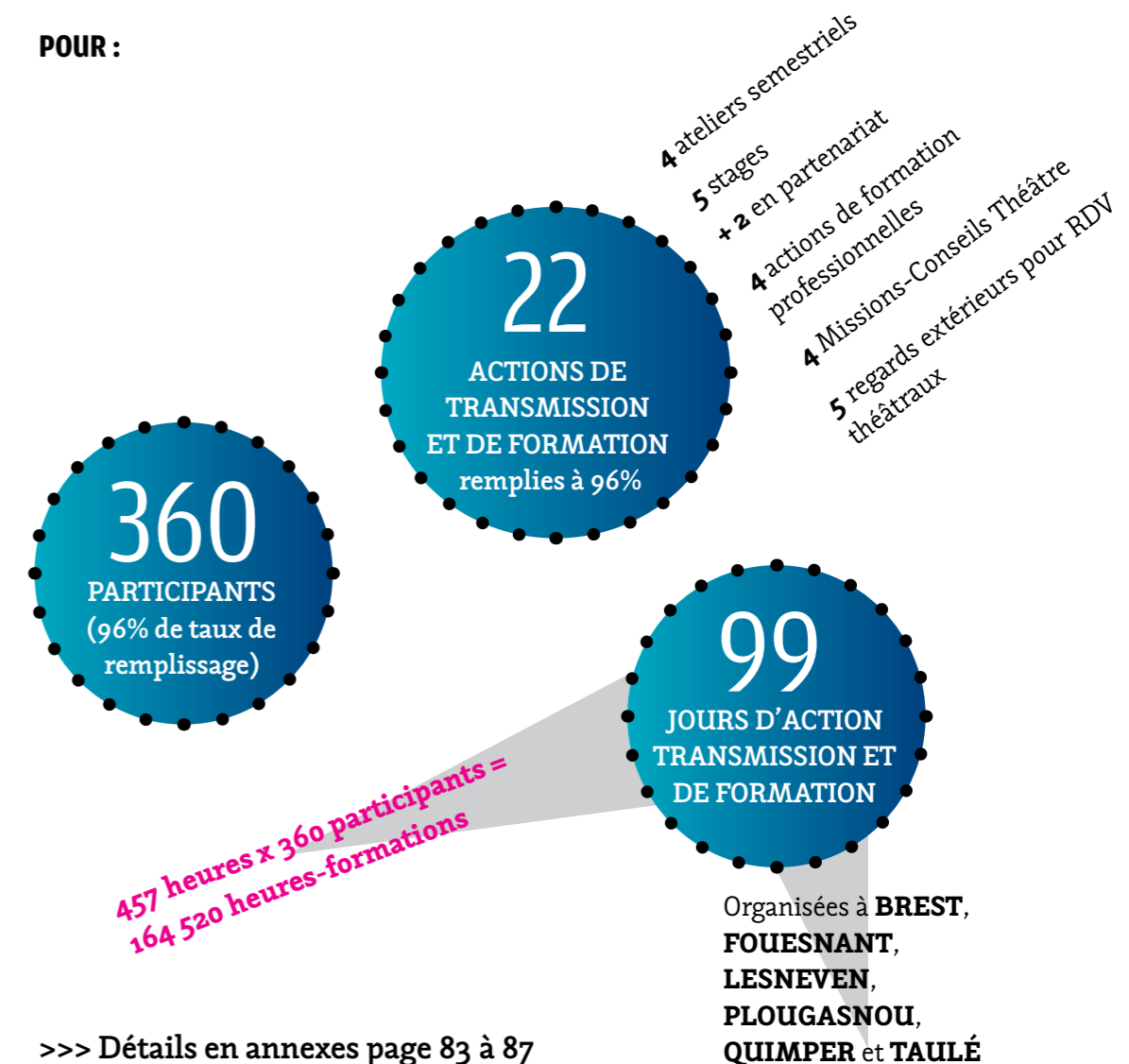
Actions de transmission et de formation

Elles accompagnent, renforcent et nourrissent les pratiques théâtrales en amateur.

23 ARTISTES, PÉDAGOGUES ET TECHNICIENS DU SPECTACLE VIVANT SONT INTERVENUS

Norbert Abouardham, artiste et pédagogue	Matthieu Gouget, régisseur
Gigi Bigot, conteuse	Bernard Grosjean, pédagogue
Isabelle Byloos, coach vocal	Nigel Hollidge, comédien
Leonor Canales, comédienne et metteuse en scène	Lisa Lacombe, comédienne et autrice
Anaïs Cloarec, comédienne et metteuse en scène	Simon Le Doaré, metteur en scène
Thomas Cloarec, metteur en scène	Ronan Le Fur, comédien et metteur en scène
Fanny Crenn, régisseuse et créatrice lumière	Alain Maillard, comédien et metteur en scène
Belén Cubilla, comédienne et metteuse en scène	Ronan Mancec, auteur et comédien
Nathalie Della Vedova, comédienne et metteuse en scène	Katia Ogorodnikova, professeure d'Art dramatique
Cécilia Ferario, chorégraphe	Patrick Palmero, comédien
Laurent Germaine, régisseur et créateur lumière	Louis Pérennou, régisseur son
	Charlie Windelschmidt, metteur en scène

POUR :



1/ LES MISSIONS CONSEIL THÉÂTRE

4 troupes ont bénéficié de ce soutien sur mesure à leur processus de création (12 h d'intervention)

- Théâtre de l'Envers (Quimper) : travail chorégraphique – Accompagnement : Cécilia Ferario, Cie E Pericoloso sporgersi
- L'entre deux théâtre (Brest) : jeu et mise en scène - Accompagnement : Leonor Canales, Cie A Petit Pas
- Mille et 29 contes (Brest) : regard extérieur sur les contes - Accompagnement : Gigi Bigot
- Les Warmaeziens (Plogonnec) : adaptation mise en scène pour participation à l'ouverture de saison de la Maison du Théâtre – Accompagnement : Thomas Cloarec

« Après un premier temps de rencontre et de mise en situation on a pu installer très vite un climat de confiance et d'estime qui a permis une compréhension et évolution très rapide du travail. La troupe a su s'approprier les propositions initiées lors des ateliers en les retravaillant seule et les intégrant aux scènes prédestinées. »
Cécilia Ferario

2/ LES ATELIERS-CRÉATION

Dirigés par des artistes intervenants professionnels, ce sont des lieux de transmission de savoir-faire et de créativité. Ils comprennent **des ateliers de pratique, hebdomadaires et en week-end, un parcours de spectacles de la saison**, l'accès au fonds de pièces contemporaines et **des temps de représentation** au public.

JANVIER À JUIN

- SCÈNES DE VIE COLLECTIVE, DIRIGÉ PAR BELÉN CUBILLA ET RONAN LE FUR



©Sébastien Durand

- VUE(S) D'ICI, DIRIGÉ PAR ALAIN MAILLARD, AVEC LISA LACOMBE ET ISABELLE BYLOOS

© Sébastien Durand



Ces 2 Ateliers ont donné lieu à 2 spectacles / 6 représentations.

C'EST COMME TOUT, ÇA ARRIVE !

Quelque part entre la salle d'accouchement et le funérarium, à la sortie d'un bar de nuit, au cœur d'un procès public ou dans un hall de gare, 12 individus nous plongent dans des scènes de vie collective.

Sous la direction de Ronan Le Fur et Belén Cubilla

DÉBALLAGE(S)

Tirillés entre la violence dont ils sont porteurs ou témoins et ce qui les ouvre, les apaise, les comédiens abordent leurs contradictions au travers de textes de théâtre, de cinéma, de discours politiques et de leurs écrits. Vue(s) d'ici poétiques et sensibles.

Sous la direction d'Alain Maillard

SEPTEMBRE À DÉCEMBRE

- CE SERAIT GÉANT, DIRIGÉ PAR BELÉN CUBILLA ET RONAN LE FUR

- QUI S'ARRACHE À L'ENFANCE, DIRIGÉ PAR ALAIN MAILLARD

FOCUS SUR LES PARTICIPANTS

57 participants de 18 à 62 ans
Taux de remplissage : 95%
Moyenne d'âge : 35 ans
47 personnes touchées
82% de renouvellement
60% de femmes et 40 % d'hommes
39% de -de 30 ans (contre 25% en 2017)



>>> Détails en annexes page 83

3/ LES STAGES

Des actions de formations qui visent à nourrir les praticiens, leurs intervenants et à renforcer les liens entre les différents acteurs.

- VERS LA REALISATION D'UNE FORME THÉÂTRALE : OUTILS D'ANALYSE DES SITUATIONS DRAMATIQUES ET DE CONSTRUCTION DES PERSONNAGES, DIRIGÉ PAR KATIA OGORODNIKOVA

Quimper / 1 journée – poursuite de l'action débutée en 2018



© Pascal Perennec

- ÉCLAIRAGE DE SPECTACLE, MODE D'EMPLOI, DIRIGÉ PAR LAURENT GERMAINE ET FANNY CRENN

Quimper / 3 journées



© Pascal Perennec

- RÉVEILLER SA CRÉATIVITÉ #2, DIRIGÉ PAR NIGEL HOLLIDGE (CIE TRO DIDRO)

Brest / 4 journées



© MDT

- STAGE JEUNES : ON JOUE À SE CROQUER, DIRIGÉ PAR NATHALIE DELLA VEDOVA

Brest / 4 journées



© MDT

- ATELIERS THÉÂTRE : LE PROJET DE FICTION COMME MOTEUR DU JEU ET DE L'ANIMATION, DIRIGÉ PAR BERNARD GROSJEAN

Lesneven / 2 journées



© MDT

FOCUS SUR LES PARTICIPANTS

74 participants de 14 à 70 ans

Taux de remplissage : 100 %

Moyenne d'âge : 42 ans

68 personnes touchées dont 8 personnes ont fait 2 stages.

59% de femmes et 41% d'hommes

24% de -de 30 ans

>>> Détails en annexes page 84

4/ LES FORMATIONS PROFESSIONNELLES

Schéma
départemental
des
enseignements
artistiques

FOCUS PLAN DE FORMATION À DESTINATION DES ENCADRANTS DU THÉÂTRE SUR LE TERRITOIRE FINISTÉRIEN

6 actions de formation menées sur un total de 18 jours
dont 2 construites en partenariat avec :

- C'Hoariva, fédération régionale de théâtre en langue bretonne
- Dédale de Clown, école de cirque.

Le taux de remplissage du Plan de formation est toujours très élevé : 96 %
78 personnes ont suivi ce Plan de Formation
dont 11 ont suivi 2 formations dans l'année 2019.



Datadockées, ces formations professionnelles ont pu être prises en charge par les OPCO et employeurs. Elles sont soumises à une réglementation plus stricte, qui a nécessité de revoir entièrement les protocoles d'inscription, de suivi, et d'attestation. La réflexion est ouverte sur notre capacité à répondre aux prochaines échéances visant la norme NF.

- L'ART DE CONSTRUIRE DIRIGÉ PAR CHARLIE WINDELSCHMIDT ET SIMON LE DOARÉ (CIE DÉRÉZO,
ASSOCIÉE À LA TRANSMISSION)

Quimper & Brest / 2 journées – poursuite de l'action débutée en 2018



© Mdt

« Ce stage a ouvert le champ des possibles en termes de mise en scène. Il m'a permis de voir qu'il est «normal» de ne pas savoir par quel bout prendre les choses parfois... D'où l'importance de tous les outils structurants qui nous ont été donnés, qui permettent d'instaurer une sorte de squelette pour démarrer un projet de création théâtrale, auquel on peut revenir dans les moments de doute ou de blocage. Avec Charlie et Simon, l'exigence est de mise, mais dans un climat de confiance et de bienveillance qui dédramatise les échecs. Charlie et Simon ont des façons de dire et de faire différentes, et leur complémentarité enrichit, à mes yeux, la formation. »

Maëva Le Hir, animatrice Théâtre (Brest)

- EXERCICE CABARET DIRIGÉ PAR PATRICK PALMERO

Quimper & Brest / 5 journées



© Eric Tanguy

- DÉCOUVERTE DE LA RÉGIE SON DIRIGÉ PAR LOUIS PÉRENNOU
ET MATTHIEU GOUGET

Brest / 3 journées

« Ce stage a désacralisé le matériel son. La présence de 2 intervenants étaient bénéfiques et ceux-ci se sont adaptés parfaitement aux attentes de chacun. J'ai beaucoup apprécié le temps consacré aux questions libres sur les problématiques rencontrées »

Maxime Lancigu,
transmet au sein de la troupe Les Meltin'Potes (Plougasnou)

« À l'issue de cet apprentissage, comme pour la lumière, cela me donne envie de passer à l'action et de créer des ambiances sonores. »

Joseph Palmeri,
intervenant auprès d'une troupe et de 7 ateliers théâtre sur le département

- LE BURLESQUE, LE CLOWN ET L'EXCENTRIQUE : JEU ET ÉCRITURE, DIRIGÉ PAR NORBERT
ABOUDARHAM

**Brest / 5 journées organisées en partenariat avec Dédale de Clown
dans le cadre de Circonvolution**



© MDT

5/ PARTICIPATION AUX TRAVAUX EN VUE DU NOUVEAU SCHÉMA DÉPARTEMENTAL DE DÉVELOPPEMENT DE L'ENSEIGNEMENT ARTISTIQUE ET DES PRATIQUES EN AMATEUR

Suite à l'évaluation, ce Schéma, réécrit de façon plus transversale et pluridisciplinaire, souhaite renforcer son soutien au théâtre notamment avec l'objectif d'ouvrir les possibilités de pratiquer la discipline à un plus grand nombre de personnes, dans de meilleures conditions. La Maison du Théâtre prend part aux :

- Comité de pilotage interdisciplinaire (responsable de la gouvernance du Schéma)
- Comité technique (2 réunions par an).

Dans ce cadre, outre l'expertise qu'elle apporte déjà au Service des Politiques territoriales culturelles et sportives du Conseil départemental du Finistère, La Maison du Théâtre est chargée de façon nouvelle dès 2019 :

- **ÉTUDE PRÉPARATOIRE DES DEMANDES D'AIDES AUX PROJETS DES STRUCTURES D'ENSEIGNEMENTS**
- **ÉTUDE EN VUE DE LA MISE EN ŒUVRE D'UNE LABELLISATION EN DIRECTION DES ENCADRANTS DU THÉÂTRE EN FINISTÈRE CONTRIBUANT À CONFORTER L'OFFRE DE TRANSMISSION DU THÉÂTRE**
- **MISE EN RELATION ENTRE STRUCTURES EMPLOYEUSES ET INTERVENANTS POUR TROUVER UN INTERVENANT THÉÂTRE (BOURSE À L'EMPLOI)**
- **POURSUITE DES ACTIONS FAVORISANT LA MISE EN RÉSEAU DES INTERVENANTS THÉÂTRE (CARTOGRAPHIE, LETTRE DE RÉSEAU, STAGES, MISSION CONSEILS, ETC.)**
- **POURSUITE DE LA MISE EN ŒUVRE D'UN PLAN DE FORMATION POUR L'ACCOMPAGNEMENT PÉDAGOGIQUE ET CULTUREL DES ÉCOLES SOUTENUES PAR LE DÉPARTEMENT**

>>> Détails en annexes page

6/ LES ACTIONS DE TRANSMISSION AVEC DES PARTENAIRES

- **2 actions de transmission pour 31 participants** dans le cadre de **LA TROUPEPEMERE**, une initiative de La Cie À Petit Pas – Leonor Canales, compagnie associée à la transmission.

- DÉCOUVRIR L'ŒUVRE DE DANIEL LEMAHIEU

3 journées

- OSEZ DÉFIER LES DIEUX DE L'OLYMPE !

2 journées

Contenu du Partenariat : communication, accueil dans les espaces, accompagnement technique pour les restitutions, accueil du public pour les représentations.

- Un **Workshop de rentrée** mené par Leonor Canales Garcia de la Cie À Petit Pas a été proposé aux étudiants de 1ère année de la Licence Arts, autour d'une thématique en lien avec les mythologies. Ce temps de rencontre permet à des étudiants (réunis en petits groupes dans différentes structures) de débiter leur formation universitaire par une semaine de pratique artistique menée par un artiste professionnel. Ce format permet aux étudiants de se rencontrer, de mettre en place une dynamique de groupe et de leur faire découvrir d'une part la diversité des techniques et des disciplines du spectacle vivant, et d'autre part la richesse du monde professionnel brestois et des artistes qui travaillent dans la ville (beaucoup d'étudiants viennent d'autres régions). Les étudiants sont mis en mouvement, incités à chercher, à fabriquer, à découvrir ou affirmer leurs pratiques dans un espace qu'ils seront amenés à fréquenter au cours des trois années de leur parcours.

>>> Détails en annexes page 87

Les RDV théâtraux, espaces de présentation au public



392 SPECTATEURS



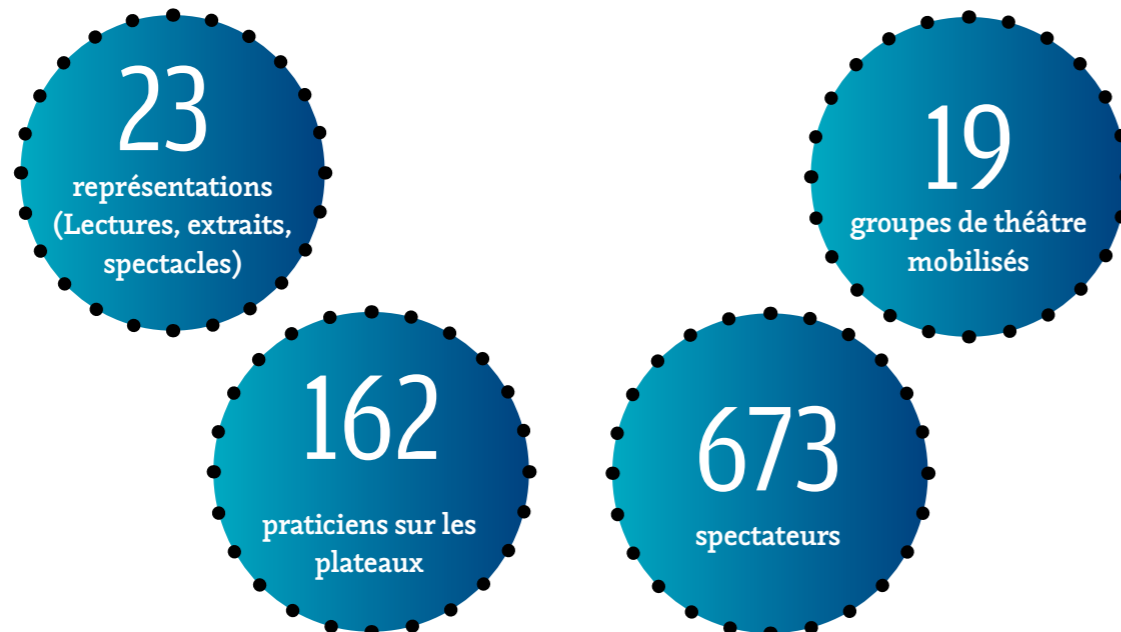
224 SPECTATEURS

Partenaires : MJC de Kerfeunteun, CMAD de Quimper



57 SPECTATEURS

Partenaire : Ville de Brest, Service Jeunesse



ACCOMPAGNEMENT ARTISTIQUE ET TECHNIQUE (PRÉPARATION, TRAININGS)

- Ronan Mancec (auteur), parrain du RDV Théâtral de Brest
- Belén Cubilla, Ronan Le Fur et Alain Maillard, comédiens et metteurs en scène, animation d'ateliers
- Anaïs Cloarec (comédienne), regard extérieur et animation du RDV Théâtral de Quimper
- Fanny Crenn, Laurent Germaine et Louis Pérennou, régisseurs, regard extérieur et accompagnement technique

ILS OFFRENT UN CADRE IDÉAL POUR

- La rencontre entre des troupes et ateliers investis ;
- Découvrir la diversité des esthétiques, des thématiques dont les groupes s'emparent ;
- Partager les processus avec les publics et renforcer la curiosité pour les spectacles de théâtre en amateur ;
- Travailler en profondeur des étapes de travail ou des extraits ;
- Echanger sur des thématiques et des problématiques propres à leur pratique artistique.

UN TRAVAIL À L'ÉCHELLE DES « PAYS » POUR

- Adapter son action en fonction du territoire et de ses besoins, des enjeux identifiés ou des envies exprimées ;
- Faciliter une meilleure inter-connaissance des uns et des autres et créer des liens pérennes, sur un territoire plus restreint ;
- Associer les partenaires et les groupes participants à la réflexion sur les pratiques et à la co-construction sur leur territoire d'un évènement.

UN BILAN TRÈS POSITIF

- Un respect du niveau d'engagement possible pour chacun, aussi bien pour les partenaires que les groupements d'amateurs ;
- Un accompagnement technique et artistique pour chaque groupe, offrant des pistes d'approfondissement du travail théâtral, et une mise en valeur des présentations publiques ;
- Un public curieux et ouvert à la découverte d'autres esthétiques théâtrales ;
- Des liens renforcés entre les groupes participants grâce aux différents temps de rencontre proposés (training, repas partagés).

LES + POUR LA MAISON DU THÉÂTRE

- Relation de proximité avec les groupes participants ;
- Ajustement des actions de formation en fonction des besoins repérés sur le territoire ;
- Mise en relation entre des troupes et des responsables de festivals ou des communes accueillantes.

« Pour ne garder qu'un seul souvenir collectif, la présentation du Noyau Identitaire de Ronan Mancec était une très belle conclusion de l'esprit collectif de cette journée. Pour la troupe, la mise en lumière de notre spectacle par Fanny, est une aide énorme pour la création, qui nous aide désormais à construire le spectacle au quotidien. »

« Tout d'abord, nous avons vraiment été très contents de pouvoir jouer sur la scène du Stella et tester pour la première fois notre mise en scène, devant un public. En nous proposant cet objectif comme étape d'un parcours, vous nous avez aidés à dynamiser notre travail, à accélérer le processus de création. L'accueil de l'équipe technique est sans faille et d'une efficacité qui nous sert de leçon sur les représentations à venir. Nous avons aussi apprécié le dîner convivial de fin de soirée où des échanges informels ont pu se poursuivre. Merci encore pour votre soutien indéfectible. »

« Beaucoup de bons souvenirs ; en vrac : l'impro de la toute fin du dernier set, l'atelier du samedi matin, le passage sur scène, la super loge ! »

« La boule à facette ! La boom du soir ! Les petites fleurs dans les loges, le sérieux de tous en coulisse derrière le rideau... une multitude de petits souvenirs qui créent un grand souvenir. »

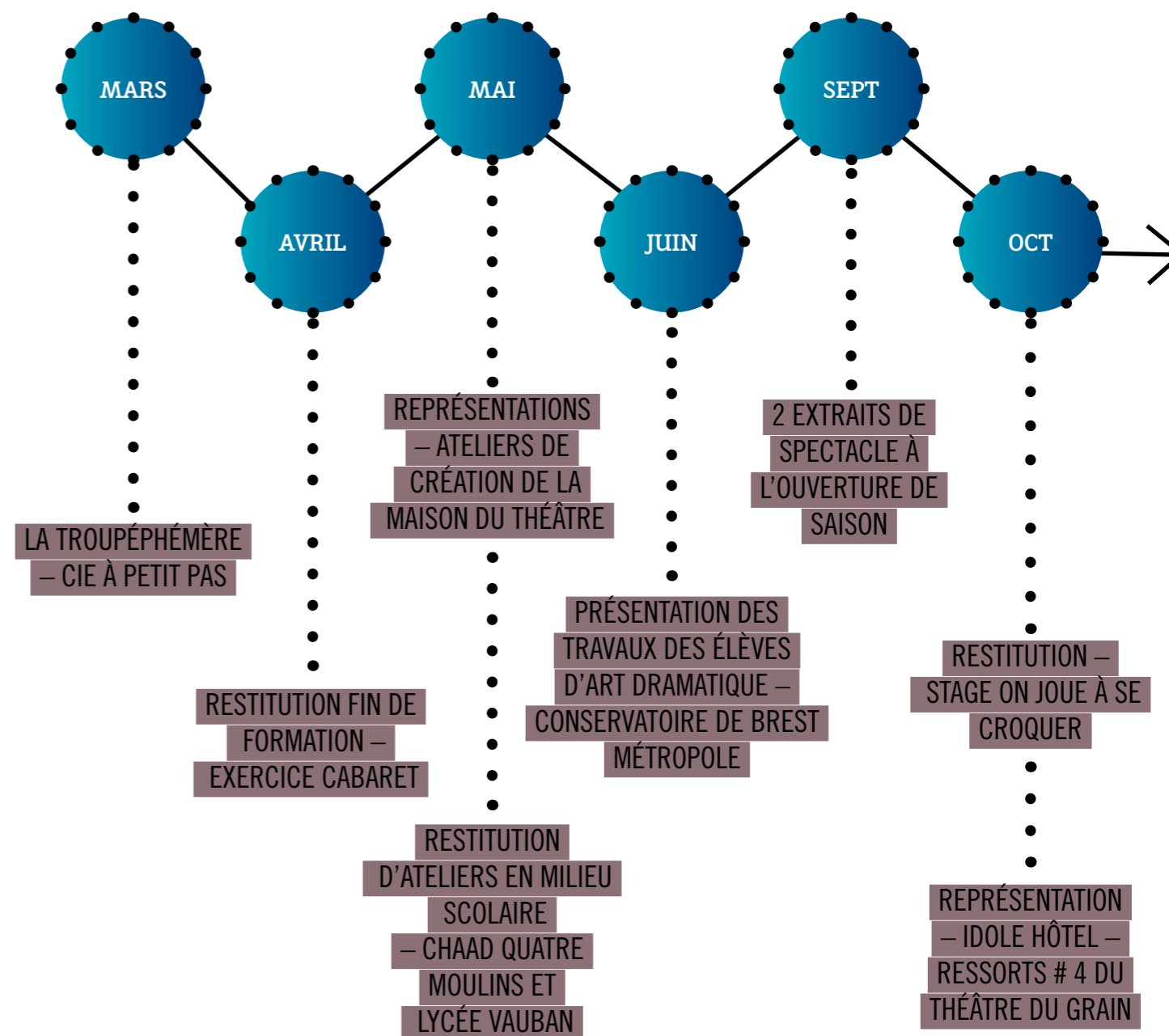
FOCUS SUR LE RDV THÉÂTRAL DE JEUNES

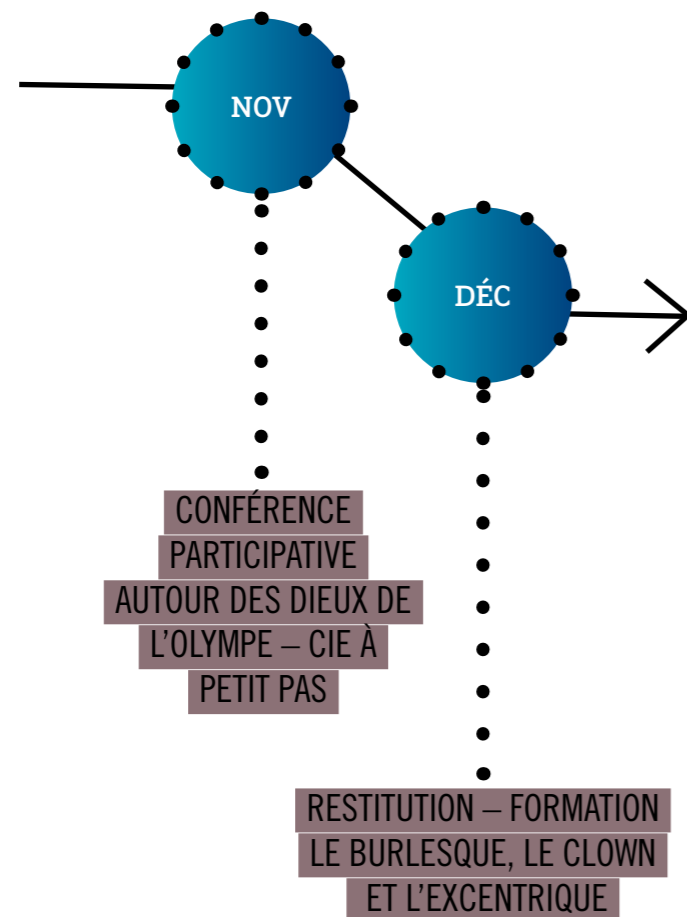
Ce 1er RDV Théâtral de Jeunes à Brest, est un espace de rencontre et d'expression ouvert aux jeunes qui pratiquent le théâtre. Chaque groupe s'est présenté via une lecture, une petite forme ou un extrait de son spectacle.

5 ateliers ont été proposés aux 48 jeunes participants (19 hommes et 19 femmes) afin de partager leurs souhaits quant à ce RDV Théâtral et leurs besoins pour développer leur pratique.

BUDGET DES RDV THÉÂTRAUX 2019
Dépenses 5 043 € / Recettes 0 €

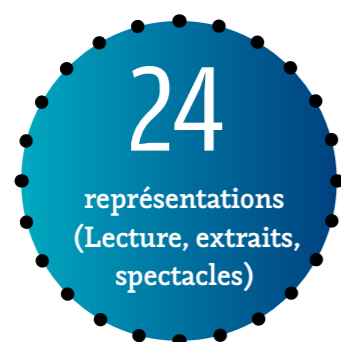
Les autres présentations publiques





OFFRIR DES CONDITIONS PROFESSIONNELLES DE REPRÉSENTATIONS

- Des espaces adaptés
- Un accompagnement technique
- Accueil professionnel des publics



>>> Détails en annexes pages 88 et 89

DES ACTIONS CULTURELLES ET D'ÉDUCATION ARTISTIQUE POUR LA SENSIBILISATION DE TOUS LES PUBLICS



© MDT

Faire découvrir des expressions artistiques à des personnes qui n'en ont pas encore fait l'expérience, maintenir l'appétit de ceux qui y ont déjà goûté... Tel est l'esprit qui anime les relations avec les publics et la médiation culturelle à la Maison du Théâtre.

Véritables passerelles entre les artistes et les publics, des actions sont développées pour ouvrir le théâtre au plus grand nombre : **rencontres artistiques, expérimentations collectives, ateliers de sensibilisation, ateliers de pratique artistique, ateliers d'écriture, répétitions publiques, visites du théâtre...**

La Maison du Théâtre est un outil d'action culturelle sur le territoire, et l'un de ses objectifs est d'œuvrer à réduire les inégalités culturelles.

Vers les publics scolaires

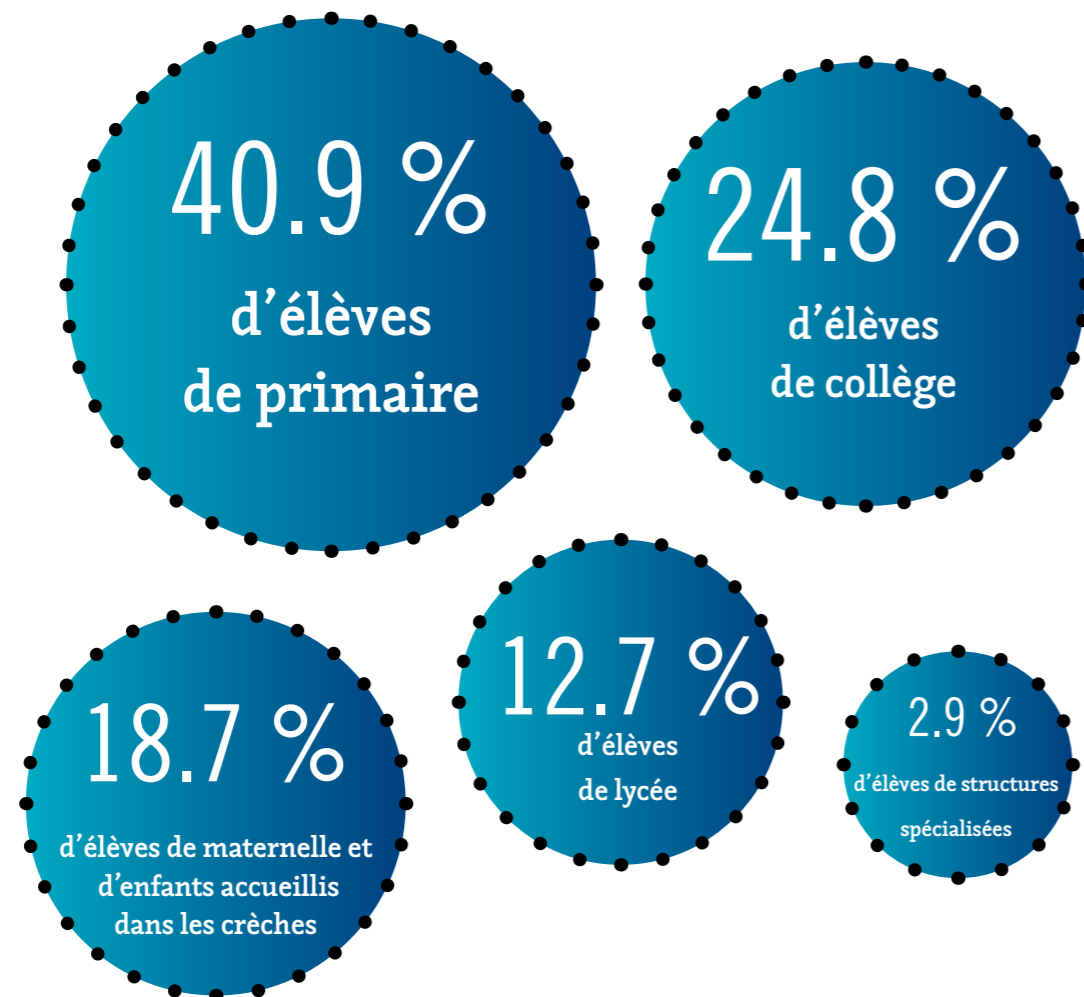
De la crèche à l'enseignement supérieur, la Maison du Théâtre accompagne les enseignants dans leurs projets d'éducation artistique et culturelle, pour faire découvrir à leurs élèves le spectacle vivant et forger leur regard de spectateur à travers un parcours de spectacles, des rencontres avec les équipes artistiques, et des visites des coulisses.

La Maison du Théâtre accueille un public scolaire à la fois sur des séances dédiées aux classes en journée, mais également sur des représentations Tout Public en soirée, sur lesquelles les collégiens et lycéens peuvent se rendre.

RÉPARTITION DU PUBLIC SCOLAIRE

6095 élèves **soit 48% des publics** et leurs accompagnateurs

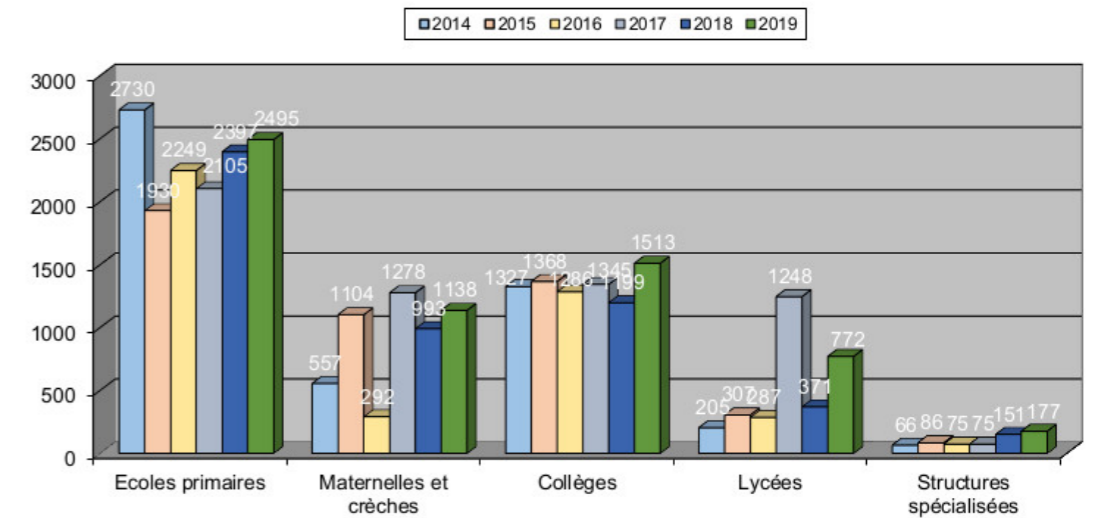
ont assisté à des représentations à la Maison du Théâtre en 2019.



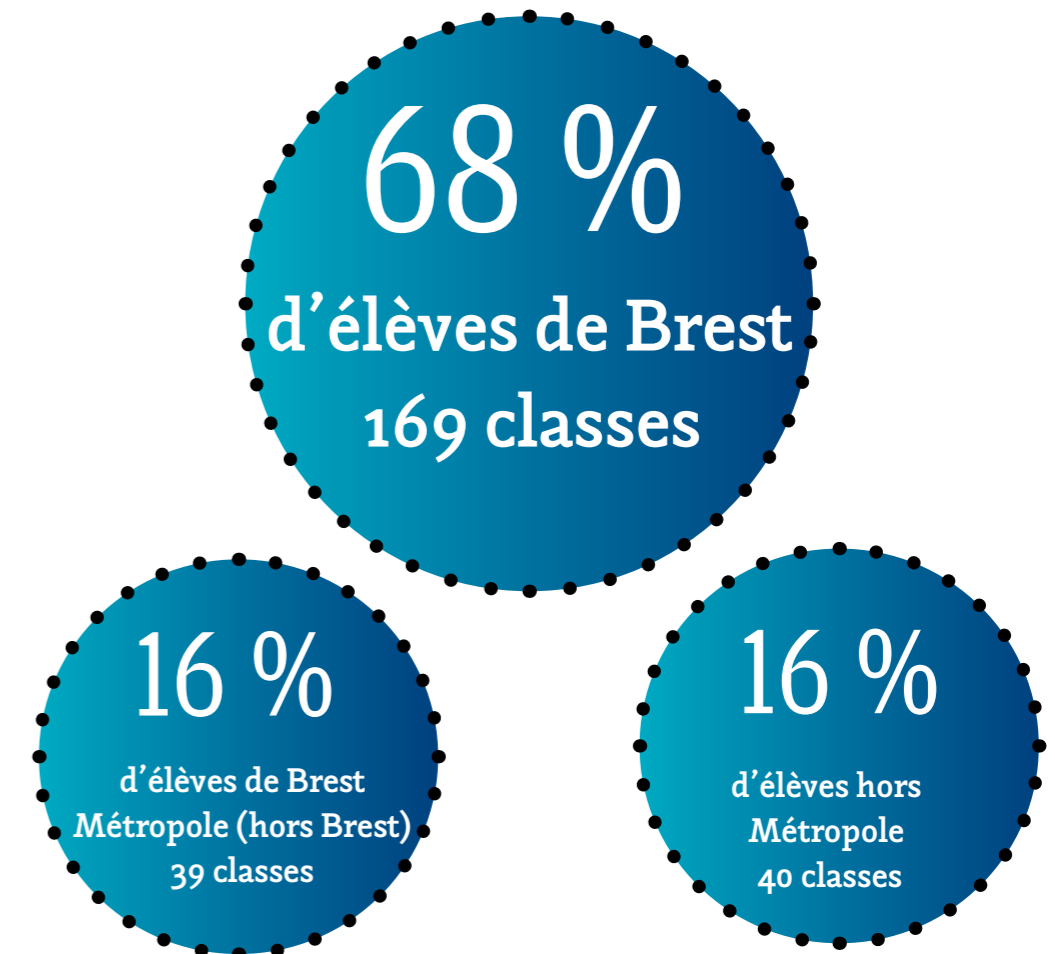
Cette répartition fluctue d'année en année du fait des âges ciblés par les représentations mais également par le nombre de propositions artistiques jeune public en jauge importante. En 2019, nous notons :

- Une hausse significative des différents publics scolaires, et en particulier des lycéens et des collégiens
- Une légère baisse des fréquentations des élèves de maternelles et de primaires
- Une hausse significative des classes basées à Brest

Comparatif saisons - scolaires

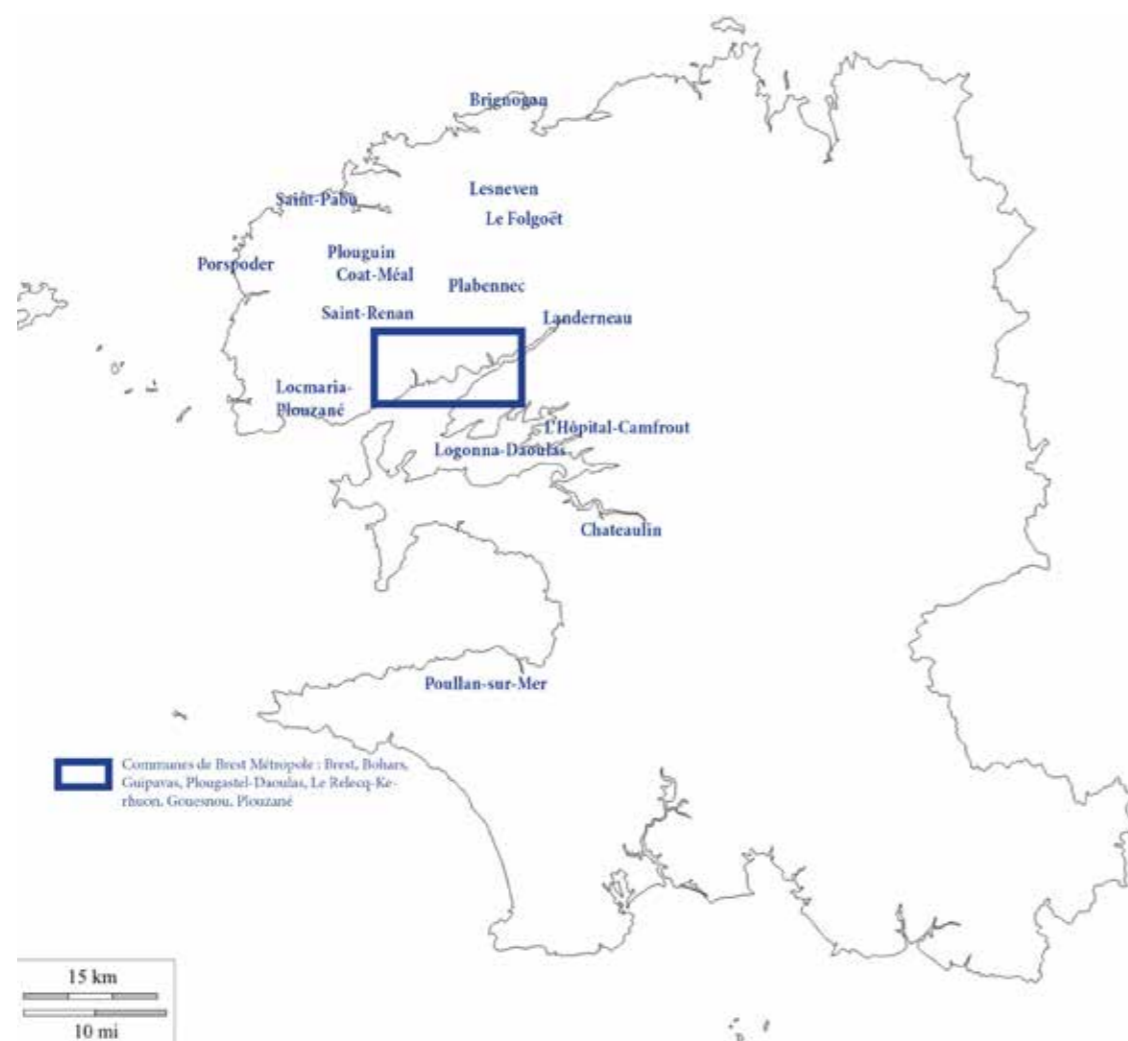


RÉPARTITION GÉOGRAPHIQUE



- Les classes et les groupes accueillis en 2019 proviennent principalement de Brest, de la Métropole et également de communes plus éloignées ou du milieu rural : Locmaria-Plouzané, Saint-Renan, Coat-Méal, Lesneven, Porspoder, Plouguin, Saint-Pabu, Logonna-Daoulas, Brignogan, Landerneau, Le Folgoët, Plabennec, Landerneau, L'Hôpital-Camfrout, Chateaulin.

ZONE DE FRÉQUENTATION DES GROUPES EN SÉANCES SCOLAIRES ET TOUT PUBLIC



1/ DES RELATIONS PRIVILÉGIÉES AVEC COLLÈGES ET LYCÉES

- Pour la 7^e année consécutive, un partenariat s'est poursuivi avec le **Collège de l'Iroise** autour du projet intitulé "Découvrir le spectacle vivant, devenir spectateur", à l'initiative de trois enseignantes de français. Ce projet touche les élèves de 4^{ème} (**7 classes, soit environ 175 élèves**), qui viennent assister à un spectacle et rencontrent l'équipe artistique au Collège lors d'ateliers : des ateliers de pratique, ont été dirigés par deux comédiennes du groupe Vertigo (autour du spectacle *Pronom*) en janvier 2019. L'équipe artistique a rencontré les classes en demi-groupes pour des temps d'échange et de pratique autour de l'univers du spectacle et du texte d'Evan Placey. Ces ateliers ont été l'occasion pour les collégiens d'aborder successivement le travail de mise en scène puis la place du corps dans l'espace, le travail sur l'écoute et la voix, à partir d'extraits de textes.
- En 2019, La Maison du Théâtre a poursuivi ses actions avec la **section CHAAD** (Classe à Horaires Aménagés Arts Dramatiques) du **Collège des Quatre Moulins**, menées par un professeur du Conservatoire de Brest, pour un parcours de spectacles et une découverte de l'envers du décor. Ce projet, qui concerne **des collégiens de la 5^{ème} à la 3^{ème}**, a pour objectif d'éveiller la curiosité des élèves, de développer la connaissance de soi et de

découvrir les métiers du théâtre.



© MDT

- Les élèves de la classe de **3^{ème} AP MEP du Collège Kerzour de Saint-Renan** ont, pour la troisième année, travaillé avec la Maison du Théâtre autour du secteur professionnel du spectacle vivant. Ces élèves suivent l'option MEP (Monde Economique et Professionnel), qui leur permet de découvrir différents métiers au cours de leur scolarité (2h hebdomadaires pendant un semestre en groupes à effectifs réduits pour les élèves volontaires). Les élèves sont venus découvrir lors d'une visite guidée les différents métiers et formations que l'on peut trouver dans un théâtre, en particulier ceux de la technique. Suite à cette action, un jeune élève a été reçu en stage d'observation à la Maison du Théâtre.
- Le **Lycée Vauban** accueille des jeunes mineurs étrangers isolés. L'objectif est qu'ils découvrent le système éducatif français et élaborent leur parcours de formation. Âgés de 16 à 18 ans, en situation régulière, ils ont déjà été scolarisés dans leur pays d'origine (Mali, Sénégal, Côte d'Ivoire, Syrie, Albanie, Afghanistan...). Pendant plusieurs semaines, ils sont évalués sur leurs compétences (matières scolaires et connaissances professionnelles), et suivent des cours de français, de maths, d'histoire, d'éducation civique. Puis ils élaborent, avec l'aide des formateurs, leurs cursus scolaires. Choix qui sera confirmé par une semaine, minimum, de stage en immersion. Cette expérimentation, voulue par le Conseil départemental du Finistère, associe l'Éducation nationale, le Casnav (pour l'apprentissage de la langue française), la Mission de lutte contre le décrochage scolaire (MLDS), le Greta et l'Ifac. Les élèves ont été accueillis pour une visite des coulisses de la Maison du Théâtre et une découverte du spectacle *Erstaz*, en novembre 2019. Beaucoup d'entre eux assistaient en tant que spectateurs à leur première pièce de théâtre.

2/ UN PROJET DANS UN QUARTIER PRIORITAIRE

Un projet d'action culturelle à l'échelle du quartier de Lambézellec, co-construit par l'équipe de la Maison du Théâtre, une artiste en résidence, une association et des professionnels du champ éducatif et socio-culturel a été financé en 2019 par la DRAC Bretagne, dans le cadre de l'Action Territoriale - Politique de la Ville et Cohésion Sociale.

L'appel du dehors est un projet théâtral accessible à partir de 7 ans de l'artiste rennaise Fanny Bouffort à la croisée du théâtre d'objet, du récit et de la botanique. Pendant la période de création (accompagnée par la Maison du Théâtre), Fanny a souhaité croiser travail d'artiste et transmission : s'immerger auprès du public auquel elle adresse le spectacle, percevoir leurs points communs, leurs terrains d'entente, récolter de la matière en observant et en les sollicitant à être eux aussi acteurs dans sa démarche artistique.

3/ LA TROISIÈME ANNÉE D'UN JUMELAGE RÉUSSI

Projet emblématique de notre travail d'Education artistique et culturelle, le **jumelage avec le collège de Penn ar C'hleuz** dans le quartier de Lambézellec (territoire et public prioritaires), financé grâce au dispositif proposé par le Conseil départemental du Finistère, a suivi sa 3ème année en 2018/2019.

Pendant 3 ans, chacun des 375 élèves de l'établissement (15 classes, réparties sur 4 niveaux) a pu profiter d'une relation privilégiée avec la Maison du Théâtre, les artistes qui y travaillent, et les œuvres qui y sont créées.

Les objectifs de cette année de jumelage étaient :

- Sensibiliser chacun des élèves à la démarche de création artistique pour leur permettre d'appréhender le rôle de l'artiste dans la cité.
- Favoriser par la rencontre avec les hommes et les femmes qui interviennent dans les équipes artistiques et culturelles un intérêt et une fréquentation des lieux culturels.
- Mieux comprendre ce que pratiquer une discipline artistique peut apporter en termes d'ouverture aux autres, d'estime de soi, et de développement personnel et citoyen.

La Maison du Théâtre et le collège de Penn ar C'hleuz se sont appuyés sur les artistes en création durant la saison artistique pour proposer des temps d'interventions : dans les classes, et à la Maison du Théâtre.

DEUX PROJETS MENÉS AVEC LES 6ÈME ET 3ÈME DU COLLÈGE

- CLASSES DE 6ÈME

La Maison du Théâtre a accueilli, en résidence de création puis dans sa programmation 2018/2019, le spectacle *Hansel et Gretel : Le début de la faim*, présenté par la Cie L'Entente Cordiale, écrit et mis en scène par Alice Zeniter.

4 classes de 6e, encadrées par leurs enseignantes Claire Lesbats et Florence Pouliquen, ont assisté aux représentations de la pièce, et ont travaillé ensuite en classe autour du conte, de sa réécriture et de son ancrage dans notre société dans le cadre du programme de 6ème « conte et monstre ».

Puis chaque classe a suivi des ateliers de mise en voix autour du texte d'Alice Zeniter, menés par Erwan Bargain, auteur de pièces jeune public et musicien.

Erwan a proposé aux élèves de se prêter à des exercices de diction à partir de phrases ou de petits textes. Chacun son tour, face à un micro et au centre d'une installation technique dans la classe, ils se sont adressés à l'ensemble du groupe en changeant d'intonation, de voix, d'intention dans la manière de transmettre le texte.

Pour cela, elle a proposé un parcours déambulatoire dans le quartier de Lambézellec. À l'image de l'héroïne de sa pièce, Lys Martagon qui parvient à voyager dans un environnement de bitume et y révéler le poétique, l'idée était d'ouvrir le regard des participants sur le Beau qui les entoure, tout en mettant leur imaginaire au travail.

Des **brigades botaniques** ont ainsi déambulé dans le quartier : Observation et constitution d'un répertoire des plantes qui poussent sur les trottoirs avant d'arriver dans le Studio où ils découvraient le dispositif scénique sur lequel travaillait Fanny pendant sa résidence.

La Maison de Quartier de Lambézellec, le Centre Social et Culturel Les Amarres et l'Association Vert le Jardin ont été les partenaires de ce projet.



© MDT

Cette collaboration de 4 structures sur le quartier a permis d'offrir aux enfants des TAP de l'école Buisson une découverte du milieu urbain, poétique et botanique. Plusieurs « balades botaniques et poétiques » ont ainsi été organisées en juillet, puis en octobre.



© MDT



© MDT



© MDT

- CLASSES DE 3ÈME

Les élèves de deux classes de 3e du collège, accompagnés par leurs enseignantes Delphine Provost et Claire Lesbats, sont venus en avril découvrir le spectacle *Chicanes*, de la Cie On t'a vu sur la pointe, une création de théâtre de marionnettes. *Chicanes* est un road-play breton, d'Est en Ouest, qui se déroule sur deux époques, 1956 et 2016. Quatre personnages en mouvement suivent leur route, voyageurs immobiles ou en chemin.

Anne-Cécile Richard et Antoine Malfettes (auteurs, metteurs en scène et comédiens), sont venus rencontrer les élèves pour trois temps d'ateliers successifs.

L'objectif était de travailler sur les thématiques des racines, de la mémoire, de la transmission, des choix et virages de vie, qui font ce que nous sommes et sur lesquels les personnages de la pièce se penchent pour trouver des réponses à leurs questions, faire des choix, agir.

Le projet était de faire traverser aux élèves les étapes de création de la compagnie : comment créer une fiction à partir du réel, à partir de paroles recueillies ? Comment s'inspirer de ces rencontres pour créer un personnage, nourrir son jeu d'acteur ? Et quels outils choisir pour raconter ces histoires ?

- La première rencontre avec chaque groupe était consacrée à un temps d'échange autour des impressions et questions des élèves sur la pièce, puis à une mise en mouvement (individuelle, en binôme ou collective). Les deux intervenants ont pu transmettre aux élèves l'importance de l'écoute, du lien avec l'autre pendant la mise en jeu.



© MDT

- Les élèves ont pu ensuite découvrir la technique de la marionnette. Pour la création de certains personnages de *Chicanes*, l'équipe artistique s'est inspiré du bunraku, un type de théâtre japonais. Les personnages y sont représentés par des marionnettes de grande taille, manipulées à vue. Pour pouvoir être manipulée, la marionnette possède ce qu'on appelle des contrôles ou baguettes sur ces différentes parties. Anne-Cécile et Antoine ont d'abord proposé aux élèves de manipuler de petits accessoires avant de passer à une forme plus grande. Leur choix s'est porté sur des yeux, dont l'orientation ou les mouvements permettaient de représenter des personnages, de leur donner des caractéristiques et, déjà, de raconter un début d'histoire.
- Puis l'enchaînement se faisait avec un prototype issu de séances de travail de l'équipe artistique. A partir de suggestions, ce personnage était mis dans différentes situations qui permettaient une manipulation collective de la marionnette, pour le placer dans un rapport de découverte avec l'environnement.



© MDT

- Chaque groupe a ensuite travaillé sur une découverte de l'écriture collective. Les deux artistes intervenants avaient préparé des questionnaires de préparation, que les élèves, en binômes, s'adressaient à tour de rôle. L'ensemble des questionnaires complétés était par la suite rassemblé afin d'établir une biographie imaginaire d'un personnage (c'est la manière dont les artistes avaient réalisé l'écriture de *Chicanes*, après des rencontres et des entretiens). L'équipe avait également demandé à chaque élève d'apporter un objet personnel qu'il pouvait présenter à l'ensemble du groupe. L'objectif était de raconter une histoire à partir d'un élément qui le représentait.

21
journées d'ateliers de
pratique artistique
en classe

6
artistes intervenants : mise en
scène, scénographie, jeu,
écriture, mise en voix, danse
et manipulation de
marionnettes

12
classes concernées par les
parcours de spectateurs
276 élèves et enseignants
de la 6ème à la 3ème

1
vidéo-reportage
des 3 ans de jumelage
finalisée

51
heures
d'intervention

10
classes concernées par les
ateliers de pratique
243 élèves
de la 6ème à la 3ème

6
enseignantes du
Collège investies
dans le projet

3
compagnies investies

4/ DES OUTILS DE MÉDIATION ASSOCIÉS

DOSSIERS PÉDAGOGIQUES D'ACCOMPAGNEMENT

Des dossiers pédagogiques d'accompagnement sont élaborés pour chaque spectacle. Ils sont envoyés aux enseignants un mois avant la date du spectacle, dans l'optique de proposer aux responsables de groupes de multiples idées de travail et des pistes de discussion avec leurs élèves en amont de leur venue au théâtre ou à leur issue.

Ces dossiers conçus à partir d'un collectage d'informations auprès des compagnies, permettent de choisir des activités de sensibilisation à l'univers d'une compagnie : travail autour de l'affiche ou de photographies issues de répétitions, exercices de restitution en mémoire différée, liens vers d'autres œuvres artistiques, présentation des intentions des artistes, introduction du vocabulaire lié au théâtre et guide du jeune spectateur.



RENCONTRER LES ARTISTES EN BORD DE SCÈNE

Une grande partie des classes présentes sur des séances scolaires ont eu également la possibilité de rencontrer les artistes en bord de scène à l'issue des représentations, afin d'échanger sur le processus de création du spectacle, d'interroger les comédiens et metteurs en scène sur leurs parcours professionnels ou de confronter des interprétations individuelles d'une proposition artistique. Certains enseignants avaient pris l'initiative de préparer en amont un questionnaire avec les élèves en classe, ce qui permettait de mener l'échange à partir d'une trame.

DES VISITES ASSOCIÉES

Proposées en compléments d'un parcours, les visites guidées de la Maison du Théâtre constituent des temps de découverte des coulisses du lieu. Elles permettent d'évoquer tour à tour l'histoire et l'agencement du bâtiment, les anecdotes et superstitions liées au théâtre ainsi que les différents métiers et secteurs d'activités du spectacle vivant dans le cadre de projets, en particulier avec les scolaires. Un document de synthèse de la visite est sur demande à certains groupes afin de poursuivre l'exploitation des informations en classe ou en structure d'accompagnement. Les visites sont prioritairement organisées lors de présence d'artistes au travail dans les espaces afin qu'ils visualisent les travaux en cours. L'ensemble des groupes accueillis l'ont été dans le cadre d'un projet étroit avec la Maison du Théâtre.

40 visites en 2019
774 personnes



© Mélanie Bodolec

5/ DÉVELOPPEMENT DES RELATIONS AVEC LES JEUNES ADULTES ET LES PUBLICS EN ÉTUDES SUPÉRIEURES

La Maison du Théâtre accueille régulièrement des étudiants en **Master Direction de Projets ou Etablissements Culturels** (Parcours MSV) et de la **Licence Arts** de l'UBO.

Un parcours de spectacles, des visites, des rencontres avec des équipes artistiques en résidence et avec des membres de l'équipe permanente de la Maison du Théâtre pour des échanges autour de leurs métiers sont proposés aux étudiants, en lien avec leur programme de cours et les intervenants artistiques rencontrés à l'UBO.

Un parcours de spectacles est également proposé aux élèves du **Conservatoire de Brest** (section Art Dramatique), encadrés par Régine Trotel et Sylvian Bruchon.

Les représentations en soirée accueillent également les résidents du **Foyer de Jeunes Travailleurs Michelet (FJT)**. Sous la gestion de l'Association AILES (Association d'Iroise pour le Logement, l'Emploi et les Solidarités), le FJT a pour missions de favoriser la socialisation des jeunes par l'habitat et par différentes formes d'incitations et d'actions dans des domaines où se forge leur qualification sociale : vie quotidienne, mobilité, emploi, formation, loisirs, culture... La structure accueille des jeunes de 16 à 30 ans disposant de ressources régulières dans le cadre d'un projet : emploi, formation professionnelle, recherche active d'emploi, apprentissage, insertion, études (dans une certaine limite). Les résidents sont venus découvrir les spectacles *Ersatz* et *Désobéir*.

1/ DES RELATIONS PRIVILÉGIÉES AVEC DES STRUCTURES SPÉCIALISÉES

La Maison du Théâtre porte une attention particulière à l'accueil (sur des spectacles en soirée ou en séance scolaire) des personnes accompagnées par des structures spécialisées.

177 spectateurs accueillis dans ce cadre.

VERS L'ENFANCE

- **Association Les Papillons Blancs du Finistère :**
- L'IME Jean Perrin accueille des enfants de 6 à 14 ans qui présentent une déficience intellectuelle avec ou sans troubles associés. Les enfants sont répartis en 2 sections suivant leur âge :
- 6 / 12 ans : ce sont des enfants qui ont déjà un parcours médico-social ou hospitalier (hôpital de jour). Ils auront pour beaucoup un parcours dans la durée en IME, et il appartient à la structure de mobiliser des liens avec le milieu ordinaire.
- 12 / 14 ans : ce sont des enfants qui ont eu soit un parcours en IME, soit un parcours en école ordinaire. Il appartient à la structure de les faire vivre ensemble en respectant les capacités et les rythmes d'apprentissage de chacun dans leur projet individualisé.
- L'internat (Foyer Jean Perrin) : il accueille ponctuellement les enfants pour lesquels la famille et l'équipe ont souhaité ce projet pour compléter la prise en charge en externat.

Un parcours de spectacles est proposé chaque année aux enfants de chaque section, ainsi qu'une visite guidée des coulisses, adaptée dans son contenu et sa durée. En 2019, 146 places ont été réservées par les différents groupes, sur 8 spectacles.

- **L'IME de Kerdelune (Landerneau) :** institut médico-éducatif qui accueille des enfants, des adolescents et de jeunes adultes déficients mentaux profonds (polyhandicapés, troubles envahissants du développement : psychose, autisme), âgés de 3 à 20 ans. L'accompagnement proposé repose sur trois axes : l'aspect pédagogique (avec une Unité d'enseignement spécialisé au sein de l'institut), l'aspect paramédical et médical (avec une équipe de médecins, infirmiers et rééducateurs) et l'aspect éducatif (avec un accompagnement individualisé).

Un petit groupe d'enfants vient assister à des représentations en journée, sur des propositions accessibles dans leur forme et leur durée.

VERS LES ADOLESCENTS

- **Fondation Ildys – Placement Familial Social :** le placement familial est un dispositif institutionnel d'accueil et d'hébergement. Il répond à une nécessité de protection face à des situations de danger. Il permet d'accompagner sur du long terme un enfant dans une autre famille que la sienne. Le service du Placement assure la continuité de l'accueil et le suivi des enfants et des adolescents. Ceux-ci sont accompagnés par des professionnels qualifiés : éducateurs spécialisés, moniteurs-éducateurs et auxiliaires de puériculture.

Le groupe des plus jeunes est venu découvrir la Maison du Théâtre en visite guidée, et le groupe des adolescents est venu découvrir la pièce *Ersatz* en novembre 2019.

VERS LES ADULTES

- **SSR Ty Yann - Fondation Ildys (Brest)** : le service de SSR en Addictologie accompagne des personnes suite à une dépendance aux produits psychoactifs et aux comportements pathologiques sans produits.

Des activités culturelles sont proposées aux personnes; des visites de la Maison du Théâtre et des venues au spectacle sont programmées sur la saison

- **Association Ty Bemdez** : l'association (située sur le quartier de Lambézellec) agit pour soutenir le projet de vie des personnes atteintes par la maladie d'Alzheimer et les maladies apparentées. L'association a également développé des services de soutien aux aidants sous forme de réunions collectives ou individuelles, à destination des conjoints, enfants et familles de malades jeunes. Les équipes proposent un panel d'activités chaque jour, en fonction des centres d'intérêts des personnes. Des sorties à l'extérieur sont organisées afin de favoriser les liens sociaux.

Un groupe de 7 usagers et 2 accompagnants de l'association est venu découvrir le spectacle *L'appel du dehors* en novembre et *Jimmy et ses sœurs* en décembre à la Maison du Théâtre.

VERS LES PUBLICS ADULTES EN SITUATION DE HANDICAP

- **Foyer Kerlivet - Association des paralysés de France (Brest)** : L'association des paralysés de France (APF) est en France un mouvement national de défense et de représentation des personnes en situation de handicap moteur avec ou sans troubles associés et de leurs familles. Les professionnels du Foyer de Kerlivet interviennent pour proposer à une personne en situation de handicap moteur une vie en petit collectif favorisant une autonomie dans la vie sociale et quotidienne, ainsi que des activités, des sorties extérieures, des ateliers qui répondent et s'adaptent aux attentes exprimées par chacun.

Les usagers sont accueillis sur des représentations en journée ou en soirée. Le foyer accompagne les personnes vers une autonomie en favorisant une démarche individuelle de venue au spectacle.

- **Comité Valentin Haüy** : L'association Valentin Haüy, reconnue d'utilité publique, a pour vocation d'aider les personnes aveugles et les malvoyantes à sortir de leur isolement, et déploie un grand nombre de services et d'actions à travers toute la France pour répondre au mieux aux besoins des personnes déficientes visuelles. Au conseil d'administration comme au bureau de l'association, le nombre de déficients visuels est au moins égal à celui des voyants.

Un groupe de 14 usagers et bénévoles et de l'association ont découvert la Maison du Théâtre à travers une visite tactile menée conjointement par le Chargé des Relations avec les Publics et le Régisseur Général. Cette visite, construite autour d'un parcours adapté dans le lieu, a permis aux personnes de se familiariser avec les différents éléments architecturaux et techniques du lieu : les dimensions du plateau, du volume de l'espace de représentation, les pendrillons, les projecteurs, les gélamines, l'espace scénique dans son ensemble. Le groupe est ensuite venu découvrir le spectacle *Tanuki et Kitsuné* en novembre à la Maison du Théâtre (pièce programmée dans le cadre de Grande Marée, festival du conte de Brest et sa région).

2/ CENTRES DE LOISIRS ET ALSH

Les jeunes usagers des Centres de loisirs et ALSH de Brest, de la Métropole et d'autres communes (Locmaria-Plouzané, Plougastel-Daoulas, Saint-Pabu) ont pu découvrir plusieurs spectacles en 2019, essentiellement sur des séances programmées le mercredi après-midi ou le vendredi soir. Un envoi d'affiches et de dossiers a été mis en place, au même titre que pour les scolaires.



- **Le GPAS (Brest)** : c'est le Groupe de Pédagogie et d'Animation Sociale, qui agit sur les quartiers populaires de la Rive Droite de Brest dans les secteurs de Kérourien, Kéranroux, Quéliverzan et Recouvrance. Les enfants de ce dispositif, accompagnés par un animateur, sont accueillis régulièrement à la Maison du Théâtre lors des spectacles et participent à l'accueil du public et assistent à la représentation.

3/ DISPOSITIF SOLIDARITÉ LOISIRS (CCAS)

Une réunion de présentation de saison est organisée en octobre sur le plateau du Stella pour les relais des associations s'inscrivant dans le dispositif **Solidarité Loisirs (CCAS)**; elle permet de développer nos relations avec des structures telles que :

- **Le Secours Populaire à Brest**
- **Le Centre Social de Bellevue**
- **Fondation Ildys – Ty Yann (Brest) : SSR Spécialisé Addictologie**
- **Le Foyer de Jeunes Travailleurs Michelet (FJT)**

Les usagers de ces associations bénéficient d'un billet de théâtre à tarif réduit (4 €).

4/ TROUPES AMATEURS

Dans le cadre du développement des pratiques théâtrales en amateur sur le Département, la Maison du Théâtre accueille les animateurs et participants des troupes et ateliers théâtre amateurs sur les spectacles présentés par les compagnies professionnelles pendant la saison.

- **Ateliers théâtre de Locmaria-Plouzané et Logonna-Daoulas**, menés par Céline Gumuchian. Le groupe d'enfants et d'adolescents sont venus assister à 3 spectacles.
- **Atelier théâtre de Plouzané** : proposés par la Ville de Plouzané, ces ateliers théâtre permettent à une cinquantaine d'enfants de 6 à 18 ans de découvrir l'expression théâtrale et la scène. Le groupe des 6-8 ans est venu découvrir la pièce *Et pourtant...*, et le groupe des 8-10 ans est venu assister à la pièce *Toxic* en décembre.

5/ VERS LES JEUNES ADULTES EN FORMATION

Un travail de médiation spécifique a été mené avec le **CLPS (Contribuer à La Promotion Sociale)**. Organisme de formation pour adultes, le CLPS forme les salariés et les demandeurs d'emploi dans le cadre de la formation continue, de l'alternance et des politiques publiques mises en œuvre par les collectivités territoriales et l'État. Trois filières du CLPS ont fréquenté la Maison du Théâtre sur la saison :

- Le volet **Prépa projet** permet aux stagiaires de découvrir des métiers, élargir ses choix professionnels, définir et concrétiser un projet professionnel selon leurs capacités et la réalité économique, explorer le secteur professionnel visé ou envisager l'entrée en formation diplômante et développer son autonomie; les stagiaires découvrent des secteurs, des métiers par l'immersion, la rencontre et l'information. **Un groupe a ainsi découvert la Maison du Théâtre lors d'une visite guidée axée sur la découverte des différents métiers.**
- Le volet **Prépa Clés FLE** propose à des stagiaires d'atteindre un degré de maîtrise de la langue française suffisant dans le cadre d'un projet d'insertion professionnelle, de construire et/ou vérifier un projet professionnel réaliste et de découvrir la vie sociale et civique en France. **Accompagnés par une formatrice du CLPS, 10 stagiaires (qui viennent de Biélorussie, d'Inde, d'Algérie, du Sénégal...) ont découvert les coulisses du théâtre et les différents métiers représentés dans le lieu.**
- Dans le cadre du projet Spectateurs-acteurs avec la Mission locale du Pays du pays de Brest des actions artistiques et culturelles à destination des jeunes en préparation à l'emploi, qui souffrent d'isolement relationnel, de dévalorisation, de peurs ou de rejets, sont organisées chaque année. Le volet **Prépa Avenir Jeunes** permet aux stagiaires de découvrir leurs potentiels pour élaborer un projet professionnel, d'explorer l'environnement économique pour adapter leur projet et de construire et mettre en œuvre leur plan d'actions. **Plusieurs groupes ont ainsi découvert la Maison du Théâtre lors d'un programme de découverte.**

FOCUS SUR LE PROJET « SPECTATEURS-ACTEURS »

La Mission Locale du Pays de Brest, en partenariat avec quatre structures de formation (IBEP, Initiatives Formation, DON BOSCO et CLPS) et la Maison du Théâtre organisent depuis 2011 le projet « Spectateurs-Acteurs » à destination de jeunes inscrits en Prépa Avenir (précédemment PPI).

L'objectif commun est de participer à éveiller et à développer la sensibilité, l'expression, l'esprit critique, l'ouverture au monde et à l'épanouissement de ces jeunes. Inscrits dans un parcours d'insertion professionnelle, l'objectif est aussi de leur faire découvrir les métiers techniques, administratifs, artistiques liés au spectacle vivant.

L'action s'est déroulée de février à fin mars 2019 en 3 étapes :

- 1- Présentation du projet dans chacune des quatre structures et visite guidée des espaces de la Maison du Théâtre : 32 jeunes ont suivi la visite ;
- 2- Séances d'ateliers menées par trois intervenants artistiques de la Compagnie À Petit Pas par binômes de structures puis ateliers communs à toutes les structures : 23 jeunes ont participé ;
- 3- Deux représentations ouvertes aux familles et amis des jeunes, ainsi qu'aux partenaires institutionnels ont permis de donner à entendre la parole de ces jeunes: 50 personnes étaient présentes à chaque représentation.

Pour compléter ce temps fort, les structures de formation ont inscrits les stagiaires dans des parcours de spectacles avec des échanges en amont et en aval des représentations : 61 jeunes ont assisté aux spectacles *Pronom*, *Maëlstrom*, *Chicanes*.

Ce projet est soutenu financièrement par le Dispositif Culture Solidaire du Conseil départemental du Finistère.

6/ UN PROJET DE RENCONTRE ENTRE LES GÉNÉRATIONS

En 2019, la Maison du Théâtre a commencé un **jumelage sur deux années avec La Résidence La Source** (EPHAD situé sur le quartier de Lambézellec à Brest), grâce au financement du Dispositif Culture Santé (DRAC Bretagne), avec Laurance Henry de la Compagnie AK Entrepôt (Saint-Brieuc) autour du projet artistique *Tomber en amour*. Ce spectacle verra le jour à l'automne 2020. Une classe de 4ème du **Collège Penn Ar C'hleuz** à Brest (jumelé depuis trois ans avec La Maison du Théâtre), encadrée par Florence Pouliquen, enseignante, a également débuté au mois de janvier 2019 des rencontres avec la compagnie.

En effet, Laurance Henry, scénographe et metteuse en scène, souhaitait aller à la rencontre d'adolescents et de personnes âgées afin de partager avec eux questions, réflexions, situations et processus de création en amont de sa prochaine pièce.

C'est quoi l'enfance et c'est comment ? C'est quand ? Que retient-on de son enfance ? Quel pourrait être le moment de bascule entre l'enfance et l'adolescence ? Et l'adolescence ? Est-ce un sas, une frontière entre l'enfance et l'âge adulte ? Qu'est-ce qui se joue dans une rencontre avec l'autre ? Qu'est-ce qu'on quitte dans cette rencontre ? Des premiers émois... c'est quoi, c'est quand, comment ? Que projette-on sur l'Amour ? Et le grand âge, c'est quand, comment ?

Autant de questionnements et de représentations sur l'amour, le temps, l'enfance aux différents âges de la vie abordés par les artistes et intervenants de la Compagnie, tant avec les personnes âgées, les personnels de la structure d'accueil qu'avec les collégiens de 4e et leurs enseignants. S'est ainsi construit un **projet intergénérationnel**, un véritable laboratoire de recherche, induisant in fine une rencontre, humaine et artistique entre des jeunes adolescents et des personnes âgées, transformant les espaces contraints (scolaire et médical) en lieu d'expression libéré pour les résidents et les collégiens. Et, bien sûr, une véritable « nourriture » pour le spectacle à venir.

Après les temps d'échanges, les élèves ont poursuivi l'exploration avec Pauline Maluski, interprète, chorégraphe et pédagogue en danse contemporaine qui travaille sur la création de *Tomber en amour*. Pauline interroge de son endroit et de son langage artistique l'adolescence et l'âge avancé. D'une rencontre à l'autre, il s'agit d'être disponible aux propositions des publics rencontrés. Comment les danses invitent-elles à rencontrer le corps de l'autre, comment se rencontrent-elles, qu'ont-elles en commun et à quelle autre danse peuvent-elles donner naissance ?



© MDT

Pauline a interrogé les élèves sur leur rapport à la danse, sur ce qu'ils pouvaient en connaître. Pauline travaille sur une forme de danse proche d'une expérience du moment, sans chercher à concevoir une forme « belle » ou considérée ainsi.

Puis par demi-groupes, les élèves ont travaillé sur des mises en mouvement puis des exercices dansés. L'objectif était de découvrir les énergies contrastées de chacun, les différents rythmes. Ont été abordés, à travers la danse, la douceur / la chute / la prise / le rejet / l'ouverture / la fermeture.



© MDT

Puis, Laurance Henry a réuni les élèves autour de la découverte du geste calligraphique. Ce geste pictural est une forme d'expression, il est transmetteur d'un état. Il nécessite d'être pleinement présent au monde, à soi pour déposer en un seul signe l'émotion du moment. Laurance a d'abord présenté aux groupes l'œuvre de l'artiste Fabienne Verdier, dont le parcours artistique est jalonné de confrontations avec des systèmes de pensée issus de cultures et d'époques différentes, et surtout empreint de l'art calligraphique chinois. Puis à tour de rôle, les élèves et les résidents présents ont tracé sur une feuille blanche un geste qui leur ressemble, l'expression d'un moment, en utilisant un grand ou un petit pinceau, épais ou fin, et de la peinture. Ils ont ainsi pu confronter leurs expériences et échanger autour des exercices proposés par la compagnie : présenter sur un support blanc des mouvements lents puis rapides, en restituant un geste proposé par Pauline. Les œuvres produites étaient ensuite disposées sur le sol, et les lignes et les formes tracées étaient reproduites en gestes par chacun. Les deux disciplines (danse et dessin) se trouvaient ainsi liées dans les mouvements.

Ce travail de collectage, minutieux et patient, a évidemment mis en lumière des vécus et des ressentis différents, puisque la jeunesse et les rencontres amoureuses des anciennes ont été profondément marquées par les situations de guerre. Les danses, chez ces générations, ont joué un rôle capital dans la rencontre amoureuse. Les artistes ont ainsi pu entendre le fossé entre les générations mais aussi la complicité possible entre grands-parents et petits-enfants.

Tandis que le jumelage avec le collège s'est achevé en juin 2019, le jumelage avec la Résidence La Source, lui, a entamé sa seconde année en septembre 2019. Le laboratoire de recherche ayant été très riche, il a été décidé de poursuivre les échanges menés conjointement entre les équipes artistiques, les élèves du collège et les résidents.

Il avait été envisagé de se rendre à l'exposition de Fabienne Verdier à Aix-en-Provence avec les résidents. Le voyage n'a pas pu être réalisé.

© MDT



FRÉQUENTATION 2019

LA FRÉQUENTATION DE LA MAISON DU THÉÂTRE, TOUS PUBLICS CONFONDUS
(PUBLICS, ARTISTES, PRATICIENS, STAGIAIRES, VISITEURS) ATTEINT

17 273 USAGERS en 2019.

15 552 USAGERS en 2018

17 078 USAGERS en 2017

14 727 USAGERS en 2016

CRÉATION / DIFFUSION 12 630 USAGERS
(SPECTATEURS, SORTIES DE FABRIQUES, ÉQUIPES ARTISTIQUES)

DÉVELOPPEMENT DES PRATIQUES THÉÂTRALES 2 778 USAGERS
(PUBLICS ET PARTICIPANTS DES RENDEZ-VOUS PUBLICS, STAGIAIRES, ACCUEILS EN RÉPÉTITION...)

ACTIONS CULTURELLES 1 264 USAGERS
(ATELIERS DE PRATIQUES EN COLLÈGES, JUMELAGE, VISITES GUIDÉES..)

DIVERS 520 USAGERS
(PARTENARIATS ET MISES À DISPOSITION)

>>> Détails en annexes page 80, 81, 88, 89

LES MOYENS ET OUTILS

Les moyens humains

1/ LE CONSEIL D'ADMINISTRATION

L'association Maison du Théâtre est administrée par un Conseil d'administration formé de deux collèges composés chacun de huit personnes : les membres associés et les membres adhérents.

Le CA participe à la définition des orientations au sein du projet et adopte le budget. Il est présidé, depuis 2016, par Catherine Archieri.

COLLÈGE MEMBRES ASSOCIÉS

- Mme Catherine ARCHIERI, Université de Bretagne Occidentale
- Mr Matthieu BANVILLET, Le Quartz, Scène Nationale de Brest
- Mr Jean Yves GOURVÈS, Théâtre du Pays de Morlaix
- Mme Maryvonne KERVELLA, Armorica Plouguerneau
- Mme Sylvie PETRON, Association ADAO Brest
- Mme Martine RIDEAU, Maison de Quartier de Lambézellec Brest
- Mr Marc SCHUSTER, Conservatoire de Musique, de Danse et d'Art Dramatique
- Mr Jean-Manuel WARNET, Université de Bretagne Occidentale

COLLÈGE MEMBRES ADHÉRENTS

- Mr Jean AUGEREAU
- Mr Nicolas AYADAT
- Mr Adherrahim BENTAMY
- Mme Emmanuelle DAUNE
- Mme Claudie FAVENNEC
- Mme Anne POULMARC'H
- Mme Brigitte REVERBEL
- Mme Monique SITHAMMA

Valérie Beaupré en qualité de représentante des salariés au CSE (Comité Social et Economique) assiste aux réunions du Conseil d'Administration de l'Association.

Le Bureau qui en est issu se charge de l'aspect exécutif et accompagne la direction dans les orientations politiques et concernant le personnel.

Présidente : Mme Catherine ARCHIERI

Vice-présidente : Mme Claudie FAVENNEC

Trésorière : Mme Monique SITHAMMA

Secrétaire : Mr Jean Manuel WARNET

Adhérents sur la Saison 2018/2019 : 86 individus et 15 structures

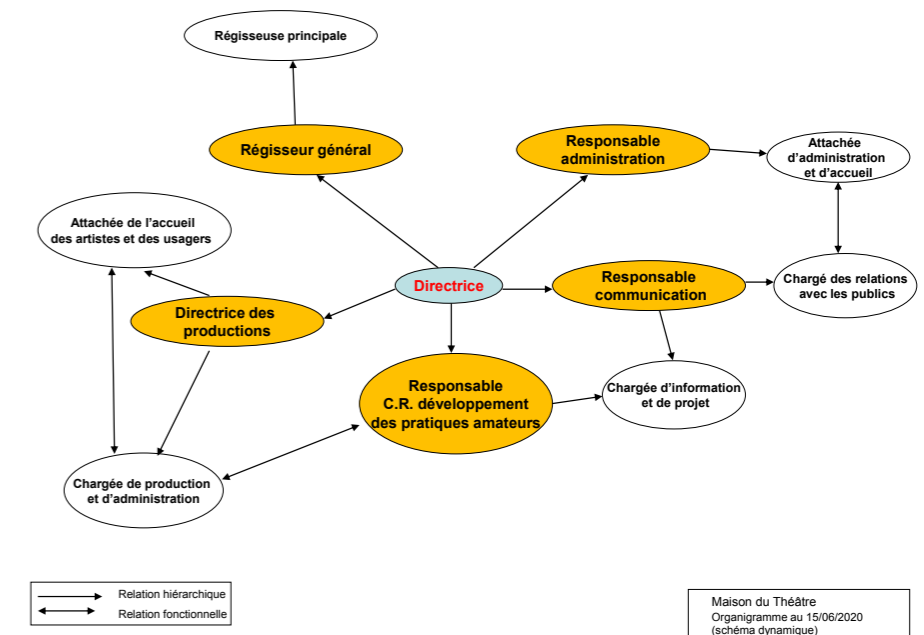
2/ L'ÉQUIPE

PERSONNEL PERMANENT

Le personnel est régi par la CCNEAC (Convention Nationale des Entreprises Artistiques et Culturelles) et la Maison du Théâtre est adhérente du Syndeac.

Au 31 décembre 2019, l'équipe était composée de 11 salariés permanents en CDI, d'une équipe de 4 étudiants en CDII à temps partiel (base de 18h/mois) et d'une personne en contrat de professionnalisation à 80%.

La directrice est titulaire des licences d'entrepreneur de spectacles (1-1075171 ; 2-1075172 et 3-1075173).



ACTIONS DE FORMATION

Les permanents de la Maison du Théâtre ont bénéficié de 22 journées de formation en 2019 :

- Recyclage SSIAP 1 (2 jours) : Louis PÉRENNOU
- Gérer et certifier un organisme de formation (2 jours) : Karine LE GUILLOU
- Maîtriser les dimensions comptables de la gestion (5 jours) : Marine DRÉVILLON
- Maîtriser les obligations fiscales et la TVA (2 jours) : Valérie BEAUPRÉ
- Formation Vidéo Smartphone (2 jours) : Géraldine ROUDAUT, Sabine RIOUALEN, François BERLIVET
- Exercer la Mission de Formateur (4 jours) : Fanny CRENN
- Tutorat en entreprise (à distance) : Natacha RENAULT

La Maison du Théâtre accueille depuis le 1er septembre 2019 une salariée en Contrat de Professionnalisation qui a bénéficié en 2019 de 83 heures de formation en interne et de 14 heures de formation en externe.

En vue du départ en retraite de Sylvie Le Masson, Responsable administrative, une réorganisation de l'Administration est en cours avec le concours du programme ACRH-SV, financé par l'AFDAS et conduit par Karine Jousseau-Felber, en lien avec le Bureau de l'Association. En 2019, la Responsable administrative a réduit son temps de travail et débuté une transmission.

PERSONNEL OCCASIONNEL

- 1162 heures de techniciens intermittents
- 805 heures cumulées par des étudiants pour l'accueil sur les spectacles et la diffusion de la communication
- 527 heures effectuées par les intervenants artistiques sur des actions de formation
- 10 stagiaires accueillis cumulant 158 jours :
 - 21 jours pour un étudiant en 3ème année de Licence Sociologie - UBO Brest
Mission : Approche sociologique du bilan du jumelage avec le Collège de Penn ar Chleuz
 - 52 jours pour une étudiant en Master 1 Langues et Sociétés
Mission : Accueil des artistiques et administration de production
 - 9 jours pour une stagiaire en Diplôme des Métiers d'Art option régie lumière - Lycée Blaise Pascal - Marseille
Mission : Mise en situation professionnelle accueil technique de spectacles en tournée
 - 58 jours pour une stagiaire en Master 2 Management du Spectacle Vivant
Mission : Mise en place des RDV théâtraux
 - 6 stagiaires de classes de 3ème pour 3 jours
Découverte des métiers et du fonctionnement d'un théâtre

GESTION

La Maison du Théâtre travaille avec un Expert Comptable – M. Frédérick Mikol de la Société Ouest Conseils. Ses comptes sont certifiés par un Commissaire aux Comptes – M. Thierry Le Lann, assisté de Romain Le Gall, de la Société Blécon et Associés.

BUDGET GLOBAL 2019 : 1 213 291 € HT

Utilisation des espaces et temps techniques

1/ DESCRIPTION DES ESPACES

LE STELLA : salle dédiée en priorité à la diffusion. 300 places en gradins face à un plateau de 14m x 12m (de murs à murs), et 10m50 sous un gril équipé de 25 perches motorisées et de 19 perches manuelles.

LE STUDIO RENÉ LAFITE : le Studio de création est un grand volume vide dont la surface au sol est identique à la surface du plateau du Stella (15mx12m) sous une résille de tubes à 5m40 permettant toutes les accroches, doté d'un gradin modulable amovible.

LES ATELIERS : un atelier de 68m², l'autre de 50m², reliés par des espaces vestiaires et sanitaires.

LA RUE COUVERTE : elle dessert les différents espaces

Les artistes professionnels et les praticiens amateurs répètent, créent, présentent leurs spectacles et partagent ces espaces modulables et protéiformes. Des conventions de mise à disposition, de résidence ou des contrats de cession et de coréalisation encadrent chaque action. Des prêts de clés et de véhicules facilitent leur accueil dans ces espaces de travail.

2/ RÉPARTITION DU VOLUME D'ACTIVITÉ DU SERVICE TECHNIQUE

14 techniciens intermittents sont venus renforcer l'équipe permanente pour un total de **1162 heures**.

Répartition de ces heures par poste:

Machiniste : 831h

Électricien : 204h

Régisseur son : 35h

Régisseur lumière : 30h

Habilleuse : 62h

3142 heures ont été effectuées par l'équipe technique permanente.

AU TOTAL, 4304 HEURES DE TRAVAIL TECHNIQUE AURONT ÉTÉ NÉCESSAIRES POUR L'ACTIVITÉ DE 2019.

Les activités de maintenance, aménagement et fonctionnement général ont mobilisé environ 30% de l'activité technique, les 70% restants étant consacrés à l'activité.

Exemple de l'activité du service technique lors de l'accueil des spectacles en diffusion (ces données sont variables d'un spectacle à l'autre, en fonction des contraintes techniques imposées) : *examen et négociations des fiches techniques, préparation des accueils* soit 4 à 8h selon les spectacles.

Activités de montage et démontage : environ 65%

Représentations : environ 25%

Répétitions, raccords : environ 10%

APPORT EN COMPÉTENCES, CONSEILS ET ACCOMPAGNEMENT, DE L'ÉQUIPE TECHNIQUE PERMANENTE

Régisseuse principale:

- Création des éclairages pour les rendez-vous de février 2019, puis accompagnement technique complet pour les présentations des ateliers de création de La Maison du Théâtre au mois de mai.
- Création lumière et accompagnement technique pour la création *Anticyclone, Auto-fiction familiale autour de la Guerre d'Algérie* de la Compagnie Alors c'est quoi ? Premières représentations au mois de novembre 2019 au Studio René Lafite de La Maison du théâtre.

Régisseur général :

- Accompagnement technique de la représentation de la Troupéphémère par la compagnie À Petits Pas menée par Leonor Canales.

PRÊT DE MATÉRIEL

Sur l'année 2019, La Maison du Théâtre a répondu à **29 demandes de prêt de matériels** auprès de **9 structures culturelles** voisines et/ou partenaires ainsi que **8 compagnies** pour une durée totale de près de **380 jours**.

Il s'agissait majoritairement de projecteurs et du matériel associé (câblage, gradateurs...) mais également de matériel scénique (rideaux de scène, praticables, pieds de levage).

Les prêts aux compagnies concernant en majorité les projets suivis et accompagnés par La Maison du Théâtre, dans le cadre de leurs périodes de résidences dans des lieux moins équipés ou ne disposant pas du matériel requis. Ces prêts constituent donc une partie de l'accompagnement aux projets.

LES OUTILS DE COMMUNICATION

Troisième saison de collaboration avec BUILDZER, atelier de création et de communication graphique ayant remporté l'appel à candidature en 2017.

1/ PRINT

CAMPAGNE DE LANCEMENT DE SAISON

- 1 brochure de saison / Tirage : 12 000 ex
- 1 affiche de saison 35*52cm / Tirage : 1300 ex
- 1 flyer de rentrée / Tirage : 4000 ex.
- 1 campagne d'affichage Réseau 2m2 Ville de Brest de 40 faces
- 1 plaquette «Spectacles pour petits et grands » / Tirage : 3500 ex.
- 1 plaquette tiré-à-part du Centre de ressource (extract de la brochure de saison) / Tirage : 900 ex. pour diffusion départementale (hors Pays de Brest)

4 CAMPAGNES D'AFFICHAGE MENSUEL 35 *52 CM / 200 EX. AFFICHAGE CENTRE-VILLE ET QUARTIERS DE BREST

- Affiche mensuelle Janvier dédiée à *Dan D'Å Dan Dog*
- Affiche mensuelle Octobre dédiée à *Et pourtant*
- Affiche mensuelle Novembre : *Ersatz + L'Appel du dehors*
- Affiche mensuelle Décembre : *Toxic + Jimmy et ses sœurs*

CAMPAGNE RENDEZ-VOUS THÉÂTRAUX

BREST, FÉVRIER 2019

2200 dépliant

250 affiches

>>> Nouveau : 1 Campagne d'affichage réseau 2m2 Ville de Brest de 40 faces

QUIMPER, AVRIL 2019

2200 dépliant

250 affiches

2/ REPORTAGE PHOTOS

Cette saison, la Maison du Théâtre a sollicité à 4 reprises des photographes professionnels pour le suivi des actions :

Stage technique AVRIL / QUIMPER

RDV THÉÂTRAL / BREST

RDV THÉÂTRAL / QUIMPER

Lumières sur la saison, soirées de lancement de saison

Pascal Perennec

Pascal Perennec

Pascal Perennec

Gwenn Huguen

3/ INTERNET

1 SITE INTERNET

www.lamaisondutheatre.com

En 2019 : Refonte de la cartographie «Où pratiquer le théâtre en Finistère ?»

Passage en géolocalisation et en mode responsive (compatible avec smartphone et tablette)

2 NEWSLETTERS

- 5 400 inscrits à la newsletter mensuelle générale
- 1 330 abonnés à la Lettre du théâtre amateur

RÉSEAUX SOCIAUX

- 1 compte Facebook @lamaisondutheatre
- 2 000 abonnés
- 1 compte vimeo (plateforme vidéo)

4/ MÉDIAS

Excellente relation avec la presse locale : Ouest-France, Le Télégramme, Côté Brest.

Radios : France Bleu Breizh Izel, Radio U, RCF-Rivages, Chérie FM, Fréquence Mutine

Presse institutionnelle : Sillage (Ville de Brest)

ENCARTS PUBLICITAIRES

Chaque saison, la Maison du Théâtre développe une politique d'achat d'espaces publicitaires, dans Sillage,

Côté Brest en septembre pour annoncer les dates de son ouverture de saison et lui assurer une visibilité sur le plan local ainsi que sur le plan national avec la revue Théâtre(s) (valorisation des créations de la saison).

EXTRAITS DE LA REVUE DE PRESSE



Le Télégramme



Petites formes théâtrales à picorer

Sept troupes de théâtre amateur présentent un extrait ou une étape de travail de leur prochaine création, le 31 mars à la MJC de Kerfeunteun.

Maison du Théâtre. « Là-bas », un orchestre envoûtant

Mercredi, à la Maison du Théâtre de Lambézellec, la salle était comble d'enfants pour le spectacle « Là-bas », proposé par la compagnie Ô bruit doux (Douarnenez). Sur la scène, deux musiciens chantent et jouent d'instruments étonnants, voire surréalistes, tels un arbre à roues, un manège à cloches ou un piano sans queue. Le duo invite tour à tour des enfants à le rejoindre, pour improviser dans cet orchestre acoustique d'un univers onirique et envoûtant. Aucune réticence des jeunes spectateurs désignés, qui se prennent au jeu spontanément. Ce théâtre musical s'inspire d'une légende hindoue qui parle d'un ailleurs au travers de la découverte de soi-même et des échanges avec les autres. Une belle poésie sonore.



Le théâtre musical « Là-bas » de la compagnie Ô bruit doux a séduit un (très) jeune public avec ses drôles d'instruments, à la Maison du Théâtre.

mes actuels de notre société.

Un début d'année en trombe

La deuxième date pour « Là-bas », ce samedi, était complète, comme plusieurs autres spectacles en ce début d'année, notamment « Pronom », une comédie sur la notion de genre, le vendredi 18 janvier, et aussi « Maelström » sur le monde de l'adolescence, le jeudi 24 janvier. De bon augure cependant pour le théâtre de Lambézellec, qui voit son public se densifier autour de thé-

« Dan dâ dan dog » : il reste des places

Il reste des places, en revanche, pour « Dan dâ dan dog : le mardi où Morty est mort », qui se jouera le vendredi 25 janvier. Cette comédie chorale du Théâtre du Rivage (Nouvelle-Aquitaine), sur le texte de l'auteur suédois Rasmus Lindberg, nous plonge dans les pensées du chien Morty et de sept autres personnages qui parlent de

l'état du monde contemporain et des turpitudes de l'existence. Rêve et réalité se confondent dans cette création désespérément drôle ou drôlement désespérée, c'est selon. Un spectacle à partir de 13 ans.

▼ Pratique

Billets encore disponibles pour « Dan dâ dan dog », à la Maison du Théâtre, le vendredi 25 janvier, à 19 h 30 (13€). Renseignements complémentaires sur www.lamaisondutheatre.com

C'est une belle occasion d'aller à la rencontre des troupes de théâtre amateur de Cornouaille. Dimanche 31 mars à la MJC de Kerfeunteun, sept d'entre elles présenteront au public un extrait ou une étape de travail de leur prochaine création. « Ce sera un très beau rendez-vous. Les gens peuvent venir en toute confiance, ils passeront un très bon moment », assure Karine Le Guillou, chargée du développement des pratiques théâtrales dans le Finistère à la Maison du théâtre.

Le public pourra y constater la diversité des groupes, des esthétiques et des sujets abordés à travers des formes courtes de 15 à 20 minutes. « On y entendra du comique mais aussi de l'engagement, des thèmes de société, plus ou moins difficiles, c'est pourquoi nous avons placé l'âge conseillé des plus jeunes spectateurs à plus de 12 ans », prévient Karine Le Guillou.

Parmi les troupes qui animeront ce *Rendez-vous théâtral*, deux sont quimpéroises : la compagnie Le Caillou et le collectif Fopacifié. « Elles ont créé elles-mêmes leur texte, dans des écritures très différentes. » Le Caillou partagera la première par-



Les troupes amateurs entrent en scène. © Pascal Pérennec.

tie de sa comédie familiale douce-amère *Le bocal*. Dans *Les résistants*, les comédiens de Fopacifié interrogeront l'inconstance de l'être. Les rencontres, les amours et déchirements de chacun de leurs personnages sont autant de facettes d'un miroir qui est tendu aux spectateurs.

De Saint-Yvi à Plonéour-Lanvern

À leur côté, on verra aussi *3 veuves à la mer*, par Les ânes animés de Saint-Yvi, qui associe comique et portrait de société à travers l'histoire des trois ex-femmes de Jacques qui

doivent se mettre d'accord sur l'usage qu'elles feront de ses 3 millions d'euros de legs pour les toucher. La compagnie Arts croisés de Fouesnant travaille sur la pièce de Carole Thibaut *À plates coutures*, qui s'inspire du combat des ouvrières des ateliers textiles Lejaby pour sauvegarder leurs emplois.

Les Warmaeziens de Plogonnec proposeront une lecture d'un travail théâtral en cours de création : *Migrations*. Ils ont interrogé des personnes qui ont migré et se sont interrogés sur leurs propres migrations. Avec *L'homme qui se prenait pour Victor Hugo*, la

compagnie Ô ChapÔ de Pont-l'Abbé fera découvrir un bout de son univers abracadabrant, qui navigue entre la comédie, le clown et l'absurde. Enfin, on pourra explorer avec Grain de sel (Plonéour-Lanvern) et *Océan rouge* comment un imaginaire se déploie entre les comédiens et le public.

Martine de Saint Jan

■ Dimanche 31 mars de 14 h 30 à 18 h 30 (on n'est pas obligé de tout suivre) à la MJC de Kerfeunteun, 4 rue Teilhard-de-Chardin.
www.mjckerfeunteun.org
www.lamaisondutheatre.com
C'EST GRATUIT.

Le conte Hansel et Gretel revisité à la sauce Zeniter

Alice Zeniter, dramaturge, actualise le conte des frères Grimm. La sorcière est une profiteuse de l'effondrement du système. Elle revend en pièces détachées les enfants qu'elle ne mange pas...

Comment Alice Zeniter a-t-elle adapté *Hansel et Gretel*, ce monument de la littérature jeunesse ? « Le théâtre donne une grande place au dialogue ; j'avais une grande liberté d'écriture, répond celle qui se définit plutôt comme dramaturge que romancière. Dans ce conte, il y a deux lignes de parole. J'ai gardé la structure de l'histoire : l'abandon, une sorcière, des enfants qui courent un grand danger... »

Alice Zeniter a publié son premier roman à 16 ans, *Deux moins un égal zéro*. Ont suivi plusieurs livres, dont *L'Art de perdre*, Goncourt des lycéens en 2017. Pour *Hansel et Gretel*, l'auteure apporte sa propre touche et actualise le conte. L'histoire ne se passe plus en forêt, mais dans l'Amérique en pleine crise de 2008. Par cette réécriture, Alice Zeniter évoque les inégalités. « J'ai voulu parler de la machine sociale à construire de la pauvreté ou de la richesse. »

La maison de la sorcière est un labo

Dans cet *Hansel et Gretel* sauce Zeniter, la sorcière n'habite pas une maison construite en bonbons mais un laboratoire ultramoderne, où se vendent des pièces de viande. « La viande rouge est le summum du luxe. Les bonbons ou la junkfood, on a les moyens d'en acheter. » Hansel et Gretel errent dans une ville sinistrée, qui ressemble à Détroit ou Cleveland. Ils découvrent le monde contemporain, celui de la crise économique de 2008. La sorcière spéculait sur l'effondrement du vieux monde...

La pauvreté, les inégalités. Des sujets qu'il semble a priori difficile d'aborder avec les enfants. Mais Alice Zeniter, accompagnée de ses comédiens, est allée à la rencontre de collé-



« Hansel et Gretel le début de la faim », le spectacle d'Alice Zeniter par la compagnie L'entente cordiale.

(Onet photo) : CHRISTIAN BERTHELOT

giens : « On a posé la question « c'est quoi pour vous la pauvreté ? » Nous avons été surpris des réponses. Certains nous parlaient des factures qui s'entassaient sur le buffet, d'autres de la carte bleue bloquée... Des données concrètes. »

Alice Zeniter propose des pistes de réflexions aux enfants : « Il s'agit de montrer que tout n'est pas explicable uniquement par la méchanceté, celle de la sorcière par exemple. Ce n'est pas si simple. »

Elle trouve du plaisir à écrire des pièces pour le jeune public. « On peut se permettre de jouer sur les sonorités, le rythme, ce qu'on ne ferait pas pour un spectacle destiné aux adultes. Il y a une certaine liberté à écrire pour les enfants, mais cela exige brièveté et précision. »

Post-rock et techno

Dans ses spectacles, Alice Zeniter mêle la musique au théâtre. Du post-rock dans la maison des parents à la

techno chez la sorcière, son *Hansel et Gretel* n'échappe pas à la règle : « On propose des musiques dont les enfants n'ont pas l'habitude. Le musicien-comédien joue quasiment tout en direct. Au théâtre, tout est au présent, tout est possible. »

Frédérique GUIZIOU.

Vendredi 8 mars, à 19 h 30, Le Stella, Maison du Théâtre, 12, rue Claude-Goasdoué, Brest. 8 €.

Théâtre. La Brigade Acoustique enquête

Un monde où le son a disparu... Voilà le point de départ de l'enquête de la Brigade Acoustique, chargée de résoudre le mystère. Le spectacle, intitulé « Le Grand Chut », a été joué samedi à la Maison du théâtre, à Brest. D'autres dates sont prévues dans le département.



La Brigade Acoustique tente de résoudre l'énigme de la disparition des sons, « Le Grand Chut ». (Photo Frédéric Desmesure - La Maison du théâtre)

Ce samedi 4 mai, s'est tenue une première fort réussie pour « Le Grand Chut » à la Maison du théâtre de Lambézellec. Ce polar théâtral, fruit d'un travail de collecte d'ampleur, met en scène la Brigade Acoustique à la recherche des sons perdus. Plusieurs représentations sont à venir dans le département...

La sirène du train de 7 h ! Les cloches de la cathédrale de Quimper ! Le coucou de la forêt du Cranou !... Tous les sons disparaissent petit à petit et le Finistère plonge progressivement dans le silence, « Le Grand Chut ». Une brigade loufoque, la Brigade Acoustique, installe son QG dans un théâtre pour enquêter sur ce phénomène pour le moins étrange. La cellule de crise rassemble quatre personnages joués par des comédiens usant de leurs talents de bruiteur, musicien et même

d'human beatbox. C'est parti pour toute une série d'aventures et d'idées farfelues pour tenter de venir en aide aux habitants... La salle est comble pour cette première à la Maison du théâtre et ça rigole !

Une enquête fantastique écrite à quatre

Cette création jeune public (dès 6 ans, mais aussi pour les plus grands) est le résultat d'un projet participatif mené par l'association Très tôt théâtre. Aux commandes : la Boîte à Sel, une compagnie bordelaise habituée à des explorations plastiques et bien sûr sonores. « J'ai eu carte blanche pour ce projet », raconte la metteuse en scène Céline Gamavault. « Et comme on est plus forts à plusieurs et que je connaissais Arnaud Le Gouëfflec à Brest - puis que j'ai fait la mise en scène de « Chan-

son Dragon » et qu'Arnaud me narrait le Finistère avec brio -, j'ai demandé à Très tôt Théâtre de l'embarquer dans l'aventure comme co-auteur ». Avec eux, le musicien-bruiteur-comédien Fanch Jouannic et Thomas Sillar, « un inventeur de plein de gadgets et bidou deviez choisir un seul son, lequel choisiriez-vous ? Pourquoi et où l'avez-vous entendu ? ». Pas moins de 440 cartes ont été postées. En complément, des interviews d'enfants ont été réalisées à l'école. « Qu'est-ce qu'on

écoute ? Comment écoute-t-on le monde ? C'est ce qui traverse le spectacle. On ne répond pas à la question de pourquoi ces sons sont partis, moi je me dis qu'ils sont partis parce qu'on n'écoute plus... », réfléchit la metteuse en scène, qui constate le fort lien à la nature pour cette collecte en Finistère, « le territoire idéal pour ce type d'histoire ».

Une campagne de dons du son

Cette création s'est nourrie du résultat d'une grande campagne de dons du son. Sur des cartes postales pré-timbrees, les Finistériens étaient invités à répondre à la question : « Si vous deviez choisir un seul son, lequel choisiriez-vous ? Pourquoi et où l'avez-vous entendu ? ». Pas moins de 440 cartes ont été postées. En complément, des interviews d'enfants ont été réalisées à l'école. « Qu'est-ce qu'on

À Morlaix, Briec, Quimper...

Des séances étaient réservées aux scolaires ce début de semaine à la Maison du théâtre. Ensuite, ce sera Morlaix (les 16 et 17 mai), Concarneau (le 21 mai), Briec (le 23 mai) et Quimper (les 27, 28 et 29 mai), soit 18 représentations dans le département avant un voyage de ce polar sonore et fantastique vers d'autres contrées l'an prochain...

« Public, tu n'es pas là par hasard » !

Portée par un comédien, une danseuse et un musicien, la création de Simon Le Doaré est intitulée « Vous n'êtes pas là par hasard ». Et offre au spectateur des effets de perception différents.

Entretien



Simon
Le Doaré,
metteur
en scène.

CRÉDIT PHOTO :
ROLAND SOURAU

Vous dites que « Vous n'êtes pas là par hasard » est une pièce « simple » ! C'est-à-dire ?

C'est une pièce qui se reçoit simplement. Plus précisément, c'est un geste simple mais fabriqué à partir d'un processus, d'un propos et d'une structure complexes. Je m'interroge sur le déterminisme. Pourquoi fait-on ses choix ? Les parcours qu'on a ? Je m'inspire d'auteurs comme Spinoza ou Bourdieu, je m'appuie sur des textes d'Henri Michaux, de Fernando Pessoa. Mais cela représente le fond du travail, ce n'est pas nommé ni abordé frontalement dans le spectacle.

Vous travaillez sur des questions politiques. Expliquez-nous ce qui vous a nourri au plateau ?

Déjà, je me suis demandé ce que je faisais là ! J'ai terminé, en 2016, ma thèse, en esthétique, sur la responsabilité de l'artiste. Qu'est-ce que génère ce que je produis ? Est-ce que ça change ou pas quelque chose pour le public ? Ces questions animent mon travail. Je pense que la dimension politique se niche dans les codes, le rapport aux formes, bien plus que dans le propos tenu. Aujourd'hui, c'est même encore plus fort que dans le théâtre militant, engagé, frontal des années 60 : le rapport au sensible est devenu primordial. L'accumulation d'images sans lien entre elles, hors sol, comme sur YouTube, est devenue la norme. On n'arrive plus à créer du lien entre les cho-



« Vous n'êtes pas là par hasard », une création de la compagnie brestoise Hiatus.

CRÉDIT PHOTO : ROLAND SOURAU

ses, à se placer dans une histoire ou un contexte. Forcément, ça dépolitise : on n'arrive plus à critiquer, à analyser et à, éventuellement, se révolter. C'est donc via l'art qu'on peut interroger dans quel type de rapport se trouve le spectateur. On pousse le plus loin possible la relation sensible.

Il y a une histoire ?

Oui, et l'on peut totalement s'y arrêter. Le texte d'Alexandre Rabinel est un prétexte, un fil rouge, un outil narratif. C'est l'histoire d'un mec qui s'interroge sur son alimentation. Il passe par divers régimes alimentaires, comme le végétarisme, pour arriver à ne manger que... de l'air ! Mais ce n'est pas le sujet, plutôt le premier niveau de lecture.

Votre création est portée par un trio : le comédien Laurent Cogez, la

danseuse Marie-Laure Caradec, le musicien Vincent Raude. Comment concevez-vous ce croisement des disciplines ?

Le croisement des disciplines n'est pas un principe ou un concept. Il s'agit plutôt de creuser, encore, le sillon largement amorcé par de nombreux artistes dans la seconde moitié du XX^e siècle : exprimer un propos commun de différentes manières grâce aux outils et aux disciplines de chacun. Dans cette pièce, la technique, le son, la lumière jouent, aussi, un rôle fondamental : le dispositif est au cœur du travail.

C'est quoi, alors, ce fameux dispositif ?

C'est une espèce de grand manège. Un carré de 6 m par 6 m. Les gens sont assis sur deux rangées, le long des quatre pans. Chaque pan est

autonome : on peut isoler une rangée, qui ne va plus rien voir ni entendre. Mais elle se rendra compte, cependant, que les trois autres rangées la regardent ! On peut, aussi, jouer une scène dans un sens puis dans l'autre. On a posé des enceintes un peu partout : le son peut venir d'endroits inattendus ! Mon but reste de créer des effets de perception différents, des rapports esthétiques différents, qui génèrent des troubles, des décalages, des alternatives... Nos sens se font prendre tout le temps !

Propos recueillis par
Frédérique GUIZIOU.

Vendredi 7 juin, à 19 h 30 ; **samedi 8 juin**, à 20 h 30, à la Maison du Théâtre, 12, rue Claude-Goasdoué, Brest. Durée : 1 h, 13 €. Pour tous !

BREST

Mardi 04 juin 2019

« Trois jours, c'est une sacrée fête théâtrale ! »

Comme chaque année, le département théâtre du Conservatoire et la Maison du Théâtre organisent ensemble les présentations publiques des travaux d'élèves.

Une semaine de répétitions à La Maison du Théâtre et hop ! Voilà les élèves des cycles 1, 2 et 3, prêts à se produire en public. Un moment très attendu par tous.

« On ne va pas dire que c'est un festival, ça serait prétentieux, avance Régine Trotel, professeure au Conservatoire, mais c'est quand même une sacrée fête quand on voit tous ces jeunes gens rassemblés pendant trois jours. Là, on en a dix de plus que l'année dernière avec l'apport de ceux qui sont inscrits en licence Arts. » Soit une cinquantaine d'élèves au total, du cycle 1, à partir de la seconde, au cycle 3, pour ceux qui souhaitent préparer un diplôme d'études théâtrales (DET) et intégrer les écoles supérieures visant la professionnalisation.

À raison d'une dizaine par groupe, sous la direction de Sylvain Bruchon, Tristan Rosmorduc et Régine Trotel, ils ont travaillé cette année « sur des œuvres qui sont graves, légères, des classiques, des contemporaines, des étrangères, poursuit cette dernière. Et moi, j'aime bien l'idée que le lieu de l'enseignement est un lieu qui est l'écho de ces rumeurs du monde que l'on trouve également chez les personnages ».

Shakespeare, Brecht...

Au programme du premier soir, mardi 25 juin, Sylvain Bruchon propose *Comme il vous plaira* de Shakespeare, *Hedda Gabler* d'Ibsen et *Six personnages en quête d'auteur* de Pirandello.

Mercredi 26 juin, place à *Antigone*, de Brecht, et à *Grande Paix* d'Edward Bond, sous la direction de Régine Trotel. Un texte qui lui tient particulièrement à cœur. « Cette pièce est la



Une semaine de répétitions à La Maison du Théâtre et voilà les élèves des cycles 1, 2 et 3, prêts à se produire en public.

CRÉDIT PHOTO : OUEST-FRANCE

dernière d'une trilogie qui s'appelle *Pièces de guerre*. C'est l'histoire de la violence de la guerre qui dit qu'il faut éliminer un enfant dans chaque rue. » Nous n'en dirons pas davantage, mais sachez que c'est une œuvre qui vous prend pour ne plus vous lâcher avant la fin.

« Cela fait longtemps que cela me trotte dans la tête et que je tourne autour de cette question. Mais toute l'année particulièrement, j'ai été encombrée, impactée par cette guerre de Syrie et cette problématique djihadiste. Le groupe a porté ce

texte avec ferveur, dépassant l'attitude de l'élève. Cela m'émeut. »

À ces prestations, il faut ajouter, jeudi 27, les travaux personnels d'Erell Broudic qui présentera *Les règles du savoir-vivre dans la société moderne* de Jean-Luc Lagarce et ceux de Glenn Klapper qui présentera *4.48 Psychose* de Sarah Kane. Une étape qui marque leur fin de parcours.

Place enfin à la pièce de Hristo Boytchev, *Le colonel Oiseau*, sous la direction de Tristan Rosmorduc, nouveau professeur au conservatoire. « Il était élève quand je suis arrivée en

2008, résume Régine Trotel. Il a ensuite fait l'école supérieure d'acteur à Montpellier. Il revient à Brest et j'ai trouvé que c'était bien de faire appel à lui. Il faut penser à la relève (rires) ». Pour toutes les œuvres, ne sont présentés que des extraits. La complexité des textes n'est pas adaptée aux enfants.

Mardi 25 juin, mercredi 26, jeudi 27 à 20 h 30. À la Maison du Théâtre, Brest. Gratuit dans la limite des places disponibles (pas de réservations).

BREST SORTIR

Jeudi 20 juin 2019

Lambézellec

La Source. Ils sont tombés amoureux...



Lundi, les collégiens de Penn-ar-C'hleuz, Laurance Henry, de la compagnie AK Entrepôt, l'équipe de la Maison du théâtre et les résidentes de l'Ehpad La Source se sont retrouvés pour clore la première année de jumelage autour de « Tomber en amour », la prochaine création de Laurance Henry. « Depuis septembre, plusieurs rendez-vous ont réuni les participant(e)s au projet. Ils et elles ont échangé sur l'enfance, l'adolescence, la ou les danses qu'ils et elles pratiquent ou ont pratiqué. Il y a eu une libération de la parole intime qui viendra nourrir le spectacle prévu à l'automne 2020 », précise Géraldine Roudaut, de la Maison du théâtre.

Coup de projecteur sur la Maison du théâtre

La saison 2019-2020 est lancée. Sur 26 spectacles, douze sont destinés au jeune public. La Maison du théâtre continue sa programmation originale et s'ouvre même au Québec ou à la Suisse...

Dynamique Grand ouest

La Maison du théâtre accueille le 10 janvier 2020 Camarades, du théâtre d'objets sur fond d'engagement durant Mai 68 de la Compagnie Les Maladroits (Nantes).

Puis La Cohue (Caen) pour le spectacle Ophélie, les 19 et 20 mars 2020. Le texte du dramaturge britannique Dennis Kelly met en scène une histoire de responsabilité : un thriller social où un fringin débarque couvert de sang, et le diner en amoureux bascule... Le public entoure les trois artistes, au centre de toutes les attentions - comme sur un ring - avec un quatrième personnage qui lit les didascalies. Original et fort.

Rendez-vous Ah les beaux jours !

Quatre spectacles marquent l'ouverture de début de saison pour les enfants avec Ah les beaux jours ! - On essaie de choyer notre public, de varier les styles », commente Natacha Penault, directrice de la Maison du théâtre. Quatre spectacles sont prévus, dont deux déjà complets.

Reste des places pour Et pourtant de la compagnie Beloraj, qui aura lieu dans la grande salle de la Maison du théâtre le 19 octobre. Le duo acrobatique, sans parole, raconte une histoire poétique et burlesque. Une plongée dans le théâtre gestuel à destination des enfants à partir de 4 ans.

Il est précédé, le 12 octobre, par le spectacle Silence de la compagnie Atelier de papier. Un spectacle musical (dès 5 ans) avec une durée adaptée aux enfants qui dure 35 minutes, entre installation plastique et concert.

Créations originales : Lambézellec et marionnettes dévorées...

La Renaissance Fanny Bouffort est l'auteur d'une nouvelle création : L'appel du dehors (dès 7 ans). Subventionnée par la Drac, cette résidence ouverte à Lambézellec du 1^{er} au 6 juillet 2019 s'est tracée par des ballades botaniques à travers la recherche de beauté autour de soi.

Le spectacle réinvente le monde, à travers les rues, le quotidien... Un travail sur le quartier avant d'effectuer un travail identique sur Kerdenn.

Autre création en résidence, Toxic de la marionnettiste Alexandra-Shiva Méla qui morce « toute l'inventivité et la dynamique des spectacles de marionnettes bretons ». Une plongée dans le mythe de « la grande dévoration » auquel s'intéresse la compagnie It's ty time (Morbihan) : fogue des contes de lées... Une jubilation de comédienne teintée d'amour et de folie (dès 7 ans) les 11 et 13 décembre 2019.

Cirkonvolutions d'hiver avec le Mac Orfan

La maison du théâtre accueillera plusieurs stages et des représentations dans le cadre du festival biennal dédié aux arts du clown et du cirque à Brest. « Le clown est un art du théâtre, et pas que du cirque. » Ce premier pas est appelé à grandir. Soixante ouverte le samedi à tous les jeunes artistes de Bretagne pour ouvrir gratuitement au public la scène régionale. Les 13 et 14 décembre 2019.

À noter aussi Normalis, mis en scène par la jeune et talentueuse Pauline Sales, d'après une comédie de Fabrice Melquiot. Pour cette coproduction du Théâtre Arts dram gram de Genève, une seule séance (dès 9 ans) est prévue le vendredi 27 mars 2020 (hors scolaires).

Cap à l'international Une lune entre deux maisons, création de la Québécoise Suzanne Lebeau et de la compagnie Le Carrousel, sera présentée le 11 avril 2020. Un beau spectacle avec des marionnettes, fable sensible et intelligente qui aborde sans complaisance l'ouverture aux autres et au monde.

Sabine NICLOT-BARON. Tout le programme sur www.lamaisonduthéatre.com



En haut : « Une lune entre deux maisons », de Suzanne Lebeau, une référence en matière de spectacles pour enfants qui nous vient directement du Québec. En bas, de gauche à droite : « Normalis », par la Compagnie de l'Enfer ; « Ophélie » de Dennis Kelly par le collectif La Cohue de Caen ; « L'appel du dehors » de la Renaissance Fanny Bouffort.

STILLAGE

À LA MAISON DU THÉÂTRE DES SPECTACLES DES 2 ANS

Avec "Ah ! Les beaux jours", la Maison du théâtre propose un rendez-vous d'ouverture de saison particulièrement dédié aux enfants, dès 2 ans, du 9 au 19 octobre. Quatre spectacles s'offrent ainsi aux familles, qui trouveront là de quoi vivre des moments tendres, drôles, décalés, poétiques et musicaux. De *Elle pas princesse, lui pas héros* (dès 7 ans), les 9 et 12 octobre, à 15 heures et 18 heures (séance complète le 12, mais inscription possible sur liste d'attente), et son théâtre sur la construction de l'identité, à *Silence Sam* (dès 5 ans), le 12 octobre (11 heures et 16 heures), et ses machines sonores, "Ah ! Les beaux jours" annonce déjà les belles couleurs de ce début d'automne. Il faudra aussi compter sur *Le son et la sève* (séances du 16 et 19 octobre complètes, mais inscription sur liste d'attente possible), et surtout sur *Et pourtant...* (dès 4 ans), très belle proposition (voir photo) mêlant théâtre et portés acrobatiques (19 octobre, 17 heures).

> www.lamaisondutheatre.com : inscription sur liste d'attente pour les spectacles complets au 02 98 47 99 13



« On n'échappe pas à sa propre histoire... »

Brest Sortir — La Maison du théâtre présentait, cette semaine, *Anticyclone*, texte et jeu de Lydie Le Doeuff, en partenariat avec l'ADAO. Un spectacle brillant.

« Pied noir... En général, les mots en français avec noir sont toujours négatifs », fait remarquer, mi-sérieuse, mi-amusée Lydie Le Doeuff, au début du spectacle qu'elle consacre à l'histoire de sa famille qui était de là-bas. Entendez par cette géographie figurée, l'Algérie française.

On découvre vite, en effet, que sous l'apparente douceur de vivre, faite d'insouciance et de soleil, « l'Eldorado des Européens », se cachent des incompréhensions, des blessures, enrobées de silence, de non-dits. Le grand chaos de la guerre d'Algérie.

Le choix du prisme familial

Lydie Le Doeuff s'attaque ici à un sujet ô combien sensible, voire encore tabou. Le passé colonial de la France fait encore mal. D'un bord ou de l'autre et quel que soit le point de vue. Qu'on l'ait vécu ou reçu en non-transmission, justement. « **Je me sens coupable.** » Cette phrase forte ouvre le spectacle. C'était un thème casse-gueule, elle en fait un spectacle brillant.

L'autrice-comédienne a choisi le prisme familial. Faire parler sa grand-mère, sa mère, ses oncles. « **Je suis la première à n'être pas issue de ce village en exil, un village en Algérie** », dit-elle. De quoi alimenter les rêves et les fantasmes.

Et pour offrir un contrepoint à l'intime, elle fait parler une petite voix, celle qui assume l'universel, tente de prendre du recul, de répondre à des



Lydie Le Doeuff.

PHOTO: OUESTFRANCE

questions, souvent laissées sans réponse par les protagonistes qui ont vécu les événements.

Seule en scène, Lydie Le Doeuff n'est jamais linéaire, et encore moins lassante. Exceptionnelle comédienne qui change de peau sans même que les spectateurs s'en aperçoivent. Elle ne raconte pas, elle vit ses personnages. Avec pour toute scénogra-

phie un bol de semoule, des chausures, une figurine et un peu de vidéo. De ce qui pourrait apparaître comme une économie de moyens, elle tire une force, celle de la métaphore et de la poésie. Elle va droit à l'essentiel. « **J'essaie de comprendre pourquoi je ne comprends, pourquoi je fais tout ça...** » Ils ne voulaient pas que ça transpire. C'était sans

compter avec sa recherche acharnée qui s'est étalée sur plusieurs années, et des interviews des membres de sa famille pour mener à bien ce projet. Elle y tenait, car « **on n'échappe pas à sa propre histoire** ». Le coup de pouce de la Maison du théâtre doit se poursuivre. Il faut que ce spectacle continue de vivre. Producteurs, diffuseurs, à vos contrats !

BREST. SORTIR

Samedi 30 novembre / Dimanche 1^{er} décembre 2019

Septembre 2019

ANNEXES

La Maison du Théâtre
12 rue Claude Goasdoué / 29200 BREST
Tél. 02 98 47 33 42
accueil@lamaisondutheatre.com
www.lamaisondutheatre.com

SUIVI DE FREQUENTATION DE L'ANNEE 2019

Date	Intitulé	Type d'évènement ou spectacle	Nbre de séances scolaires	Nbre de séances TP	total	Jauge	Individuels	Internet	Groupes	C.E.	Scolaires	Accompagnants	Invités	Invités Compagnie	Invités Diffuseur	Entrées pratiques théâtrales	Professionnels	Entrées autres publics	TOTAL	Remplissage
du 9 au 12 janvier	LA-BAS	Théâtre et musique jeune public	4	2	6	600	77	46	51	9	296	69	10	4	9	0	1	0	571	95,17%
du 17 au 18 janvier	PRONOM	Théâtre	2	1	3	800	63	45	19	18	573	45	15	4	2	11	3	0	798	99,75%
le 24 janvier	MAELSTROM	Théâtre	1	1	2	280	23	1	5	0	201	18	7	1	3	0	4	0	263	93,93%
le 25 janvier	DAN DA DAN DOG	Théâtre	0	1	1	200	41	33	17	2	12	2	10	4	10	10	3	0	144	72,00%
du 28 février au 1er mars	PIERRE ET LE LOUP	Danse	2	2	4	1000	58	92	3	27	422	64	49	10	4	0	0	239	96,80%	
du 7 au 8 mars	HANSEL ET GRETEL LE DEBUT DE LA FAIM	Théâtre jeune public	2	1	3	750	85	65	55	25	421	45	6	8	0	12	4	0	726	96,80%
du 7 au 9 mars	TVARSLÖJD	Théâtre et acrobatie jeune public	4	2	6	600	77	95		15	273	60	15	0	2	0	2	0	539	89,83%
du 28 mars au 1er avril	BABY MAC BETH	Théâtre jeune public	6	4	10	550	66	113	67	33	171	74	1	0	0	0	4	0	529	96,18%
le 29 mars	LES AMANTES	Théâtre	0	1	1	250	82	32	10	7	48	4	7	1	6	5	1	0	203	81,20%
du 5 au 6 avril	CHICANES	Théâtre	2	1	3	600	54	20	22	7	402	32	14	4	6	3	2	0	566	94,33%
le 26 avril	FULMINE	Théâtre	1	1	2	480	29	26	0	0	176	10	16	0	0	0	5	0	262	54,58%
du 4 au 6 mai	LE GRAND CHUT	Théâtre	2	1	3	780	55	129	30	9	442	49	13	16	10	0	2	0	755	96,79%
du 9 au 10 mai	LE FILS	Théâtre	0	2	2	574	69	63	9	10	46	3	20	10	3	7	11	299	550	95,82%
le 19 mai	CONVERSATION AVEC UN ARBRE	Danse	0	2	2													412	412	
du 7 au 8 juin	VOUS NETES PAS LA PAR HASARD	Théâtre Danse Musique	0	2	2	160	54	29	0	0	3	0	16	16	1	10	2	0	131	81,88%
du 20 au 21 septembre	LUMIERES SUR LA SAISON	Ouverture de saison																286	286	
du 9 au 12 octobre	ELLE PAS PRINCESSE LUI PAS HEROIS	Théâtre jeune public	4	3	7	420	44	58	29	37	208	29	4	3	1	0	2	0	415	98,81%
du 11 au 12 octobre	SILENCE	Spectacle musical jeune public	2	2	4	448	34	84	0	9	197	12	18	1	8	0	2	19	384	85,71%
du 18 au 19 octobre	ET POURTANT	Théâtre jeune public	2	1	3	720	64	132	15	31	322	51	14	7	2	0	2	0	640	88,89%
du 16 au 19 octobre	LE SON DE LA SEVE	Spectacle musical jeune public	4	4	8	300	45	43	47	23	77	34	9	3	1	0	0	0	282	94,00%
du 14 au 15 novembre	ERSATZ	Théâtre	0	2	2	220	38	37	10	0	100	15	8	5	1	0	5	0	219	99,55%
du 20 au 22 novembre	L'APPEL DU DEHORS	Théâtre jeune public	3	2	5	490	48	52	89	11	167	39	74	4	4	0	0	0	488	99,59%
du 26 au 28 novembre	ANTICYCLONE (CIE ALORS C'EST QUOI)	Théâtre	2	2	4	360	61	35	13	0	194	15	15	6	13	0	4	0	356	98,89%
le 29 novembre	TANUKI ET KITBANE	Théâtre	0	1	1	240	56	30	8	0	22	7	38	0	2	18	1	0	182	75,83%
du 11 au 13 décembre	TOXIC	Théâtre jeune public	3	2	5	750	54	43	152	3	345	62	15	5	2	22	1	0	704	93,87%
le 13 décembre	YADEWATTS	Clown au Mac Orlan	0	1	1		35											102	137	
le 14 décembre	LA NUIT NOIRE	Conférence Burlesque au Mac Orlan	0	1	1		95											174	269	
le 14 décembre	PLATEAU KALEIDOSCOPIE	Petites formes cirque	0	1	1													132	132	
du 17 au 18 décembre	JIMMY ET SES SŒURS	Théâtre jeune public	2	1	3	750	17	14	43	8	328	42	2	0	2	0	0	0	456	60,80%
Totaux année 2019			48	47	95	12322	1424	1317	694	284	5445	781	396	112	92	98	61	1663	12367	

95 séances
12367 entrées totales
130 spectateurs en moyenne par séance

Sorties de résidence :

Date	Intitulé	Type d'évènement ou spectacle	TOTAL
le 24 janvier	ANTICYCLONE - Cie Alors c'est quoi	Sortie de résidence	24
le 13 mars	SI CAMILLE N'ETAIT PAS MORTE - Cie La Rigole	Sortie de résidence	6
le 29 mars	AUJOURD'HUI C'EST DEMAIN - Cie L'Une et L'autre	Sortie de résidence	5
Total			35

Mise à disposition, partenariats :

Date	Intitulé	Nombre de participants
le 9 janvier	Atelier Penn Ar Jazz Maison de Quartier de Lambézellec	10
le 15 janvier	Réunion réseau Théâtre Région Bretagne	10
le 17 janvier	Préparation APDB Bretagne en scène	8
le 7 février	Reunion Groupe Communication, la Culture Partageons là - Ville de Brest	10
le 20 février	Atelier Critique solidaire (Compagnies 29)	5
le 25 février	Commission Départementale Solidarité Enfance Famille	20
le 26 février	Visite élus Conseil consultatif de Quartier	6
le 28 mai	Ballade à Lambé (Service Patrimoine Ville de Brest)	200
le 13 juin	Tournage de la séquence avec Bernard Lotti du documentaire "Alain Le Querrec, Colères d'affiches"	5
le 18 juin	CA MDF	20
le 29 août	Réunion agents des écoles, Service Éducation, Ville de Brest	200
le 28 novembre	Réunion Théâtre en Bretagne	6
le 6 décembre	Equipe de tournage de Tébéo	5
le 5 décembre	Réunion Groupe Labellisation SDEAPA	5
le 13 décembre	CA ANCRE	10
TOTAL		520

Création Diffusion – Résidences et mises à disposition 2019

COMPAGNIE	PORTEUR DE PROJET / NOM DU PROJET	TYPE D'ACCOMPAGNEMENT	APPORT FINANCIER 18/19	ESPACE	PERIODE DE PRESENCE	Nb projets	Nb pros	Nb jours
	COMPAGNIES DU 29 : 17 (dont 15 compagnies de Brest)							
Cie Alors c'est quoi ? (29 – Carantec)	Lylie Le Doerff / Anticyclone, Auto-fiction familiale autour de la guerre d'Algérie	Résidence de création		Ateliers	Du 15 au 20/01	1		5
Cie Hiatus (29 – Brest)	Simon Le Doaré / Vous n'êtes pas là par hasard	Résidence de création		Studio	Le 13/06			1
Nids Dhom Cie (29 – Brest)	Lisa Lacombe / Je/Revers	Résidence de création	X	Studio	Du 30/09 au 05/10			6
Cie Singe Diesel (29 – Guilers)	Juan Perez Escala / Kazu, dans la nuit	Résidence de création		Studio	Du 18 au 19/11			2
La Trigale (29 – Brest)	Sophie d'Orignal / Si Camille n'était pas morte	Résidence de création	X	Studio	Du 09 au 06/06			4
M03 (29 – Brest)	Pierre Jalot / L'Apprenteur	Résidence de reprise	X	Studio	Du 25 au 28/01			4
Studio Fantôme (29 – Brest)	Arnaud Le Gouëffec / Mission Zurbel	Résidence de reprise	X	Studio	Du 09 au 07/09			5
Teatr Piba (29 – Brest)	Thomas Cloarec / Les échelles de nuages	Mise à disposition simple		Ateliers	Le 13/03			2
Cie Du Monde Entier (29 – Brest)	Nahwenn Coïnto / Fiona d'envol	Mise à disposition simple		Ateliers	Du 13 au 14/05			2
Cie L'Une et l'Autre (29 – Brest)	Charlotte Heilmann / Aujourd'hui c'est demain	Mise à disposition simple		Ateliers	Du 09 au 05/06			3
Breizhqu'île Théâtre (29)	Joseph Palmieri / Marie Dubas, une vie de music-hall	Mise à disposition simple		Ateliers	Le 14/06			1
Coopérative 109 (29 – Brest)	Hughes Germain / Le son des cloches	Mise à disposition simple		Ateliers	Du 29/01 au 02/02			5
Cie Contextes (29 – Brest)	Domitille Germain / Contes chinois	Mise à disposition simple		Ateliers	Du 11 au 15/06			5
La Divine Bouchère (29 – Brest)	Jessica Roumeur / Le Corps Lesbien	Mise à disposition simple		Ateliers	Du 25 au 29/01			5
Cie Le Sonar (29 – Brest)	Belén Cubilla / Alicub	Mise à disposition simple		Ateliers	Du 25 au 29/03			5
Asso Reversible (29 – Brest)	Zalie Bellacchio / Le Spacetade	Mise à disposition simple		Ateliers	Du 17 au 19/06			3
Cie Gigot Bitume (29 – Brest)	Roman Le Fur / Bénévole	Mise à disposition simple		Ateliers	Le 14/02			1
	COMPAGNIES DU 56 : 1							
Cie It's Ty Time (56)	Alexandra Shiva Méliès / Toxic	Résidence de création	X	Studio	Du 09 au 13/07			5
	COMPAGNIES DU 22 : 2							
ak entrepôt (22)	Laurance Henry / Tomber en amour	Résidence de création – Jumelage		Lambézellec	Du 28 au 29/01			2
		Résidence de création – Jumelage		Lambézellec	Le 08/02			1
		Résidence de création – Jumelage	X	Lambézellec	Le 30/04			1
		Résidence de création – Jumelage		Lambézellec	Du 27 au 28/05			2
		Résidence de création – Jumelage		Lambézellec	Le 24/06			1
Le Grand Appétit (22)	Pauline Vernin / Danse avec ta mère	Mise à disposition simple		Extérieurs	Du 15 au 17/02			3
	COMPAGNIES DU 35 : 4							
La Mort est dans la Boîte (35)	Laure Fonville et Roman Mancec / Le cœur de l'hippocampe	Résidence de création	X	Stella	Du 02 au 06/09			5
Le Joli collectif (35)	Vincent Collet / Antigone, une autre histoire de l'Europe	Résidence de création	X	Studio	Du 02 au 07/05			6
Lillico (35)	Fanny Bouffort / L'Appel du Dehors	Résidence de création	X	Studio	Du 02 au 06/07			5
Micro-Sillons (35)	Projet sonore	Résidence de reprise		Studio	Du 18 au 19/12			2
		Mise à disposition simple		Ateliers	Du 21 au 23/08			3
	HORS REGION (Projet départemental d'accompagnement) : 1							
La Boîte à Sel (37)	Céline Garnavault / Le Grand Chut	Résidence de création	X	Stella	Du 29/04 au 03/05			5
TOTAUX						41	24	101

personnes accueillies pour des résidences
 139
 personnes accueillies en plus pour les diffusions
 94
 TOTAL
 233 personnes accueillies

Annexe

1 - ACTIONS DE TRANSMISSION - ATELIERS

Titre & intervenants	Présentation de l'action de formation	Lieu	Période	Nbre de jours	Nbre d'heures	Capacité max.	Taux de rempli.	Répartition H / F	
Vue(s) d'ici Alain Maillard (Théâtre du Grain)	À partir d'exercices de théâtre et d'un travail vocal, affiner sa conscience corporelle et son écoute. Les participants effectuent un travail pour faire vivre des poèmes, des scènes de théâtre, des discours marquants prononcés à l'Assemblée Nationale. Des séances d'atelier sont également consacrées à l'écriture. Avec la participation d'Isabelle Byloos - Coach vocal et Lisa Lacombe - Comédienne et autrice	Brest	sept>dec	13	44	14	15	93%	7 F 7 H
Scènes de vie collective Ronan Le Fur (Gigot Bitume) et Belén Cubilla (Cie Le Sonar)	À partir d'un travail corporel, d'un travail d'écriture au plateau et d'une observation fine de situations réelles, menée hors atelier (séance de conseil municipal, d'un atelier de yoga, d'un pot de départ d'un salarié, etc.), les participants se sont confrontés au processus de création collective.	Brest	sept>dec	13	49	13	15	87%	8 F 5 H
Qui s'arrache à l'enfance Alain Maillard (Cie Contrepoint)	Au contact du verbe, de la langue d'auteurs de théâtre, de poètes et de romanciers, les participants travaillent sur l'engagement de leurs corps, leurs ancrages, leurs énergies au plateau pour rendre-compte de ce passage de l'enfance à l'adulte et réaliser un portrait protéiforme et nuancé de ce moment intime de bascule.	Brest	janv>juin	12	38	15	15	100%	10 F 5 H
Ce serait Géant! Ronan Le Fur (Gigot Bitume) et Belén Cubilla (Cie Le Sonar)	S'appuyant sur un travail corporel et choral, sur l'observation fine de tranches de vie et sur un corpus de textes dramatiques, il s'agira de s'emparer une matière « énaurmes » : des passions humaines que nourrissent aussi bien l'avarice, le pouvoir ou l'envie... et d'en nourrir une galerie de personnages, d'ici et d'ailleurs, pour construire des formes spectaculaires.	Brest	janv>juin	12	38	15	15	100%	9 F 6 H
TOTAL				50	169	57	60	95%	60% F 40% H

2 - ACTIONS DE TRANSMISSION - STAGES

Titre & Intervenant	Présentation de l'action de formation	Lieu	Période	Nbre de jours	Nbre d'heures	Nbre de stagiaires	Capacité max.	Taux de rempli.	Nbre d'encadrants Théâtre	Répartition H / F			
Vers la réalisation d'une forme théâtrale Dirigé par Katia Ogorodnikova Partenariat CMAD Quimper	Comment aborder le texte de théâtre de manière simple et efficace? Ce stage ouvrira différentes pistes de travail pour préparer et réaliser un atelier théâtre et vous apportera des outils spécifiques pour entrer en jeu avec vos comédiens, en vous appuyant sur les situations dramatiques et leur analyse.	Quimper	janv	1	3	12	12	100%	11	7 F 5 H			
Eclairage de spectacle, mode d'emploi Dirigé par Laurent Germaine & Fanny Crenn	Ce parcours alterne des apports théoriques et des cas pratiques, permet d'expérimenter le processus de création lumière qui implique de construire un espace de jeu, une ambiance dramatique en accord avec la narration proposée, en s'appuyant sur des cas concrets mis en partage par les participants.	Quimper	avril	3	21	11	12	92%	1	3 F 8 H			
Réveiller sa créativité #2 Dirigé par Nigel Hollidge (Cie Tro Didro)	Comment trouver la liberté physique et émotionnelle pour créer ? Ce stage propose un travail à partir des propositions et désirs de chaque participant en les associant à des exercices et des jeux ludiques en groupe. Chacun s'exerce à se surprendre, à s'amuser, à se remettre en question, dans le but de réveiller sa créativité.	Fouesnant	avr	4	26	12	12	100%	6	9 F 3 H			
On joue à se croquer Dirigé par Nathalie Della Vedova En partenariat avec la MQ de Lambézellec	Comment se nourrir de l'autre sans le dévorer ou se faire manger ? Les participants ont travaillé autour de ce thème ; ils ont réalisé des marionnettes et découvert les principes de manipulation. Ils ont construit de petites scènes, à partir d'improvisations. <i>En remplacement d'Alexandra Shiva-Melis (Cie It's Tÿ Time)</i>	Brest	oct	4	28	13	12	108%	0	6 F 7 H			
Ateliers théâtre : le projet de fiction comme moteur du jeu et de l'animation Dirigé par Bernard Grosjean	Cycle de 3 week-ends complémentaires pour transmettre, partager, analyser et réinterroger les pratiques d'encadrement en revisitant l'ensemble des principes et des constantes de l'encadrement d'atelier-théâtre : du contrat au projet, des règles à poser à la fiction comme moteur de jeu, de l'essai de jeu au jeu maîtrisé...	Lesneven	nov	2	12	26	26	100%	25	18 F 8 H			
				TOTAL	14	90	74	74	100%	43	58% F 42% H		

3 - ACTIONS DE TRANSMISSION- AUTRES ACCOMPAGNEMENTS

Titre	Présentation de l'action de formation	Lieu	Période	Nbre de jours	Nbre d'heures	Nbre de stagiaires	Nbre d'encadrants Théâtre	Répartition H / F			
MISSION CONSEIL THEATRE Théâtre de l'Envers (Quimper)	Accompagnement de la nouvelle troupe, issue de la MPT de Penhars (Quimper) pour son premier projet autour de "Pupa", une création collective. Accompagnement artistique par Cécilia Ferario, chorégraphe de la Cie E Pericoloso sporgersi.	Quimper	janv> juin	4	12	4	1	3 F 1 H			
REGARD EXTERIEUR Préparation du RDV Théâtral de Brest	Accompagnement de 4 groupes participants par des retours artistiques et techniques de Karine Le Guillou-Le Livec et de Fanny Crennégisseuse principale.	Brest	janv	2	8	39	3	17 F 12 H			
REGARD EXTERIEUR Préparation du RDV Théâtral de Quimper	Accompagnement de 6 groupes participants par des retours artistiques et techniques d'Anaïs Cloarec, comédienne, et Laurent Germaine, technicien et créateur lumière.	Quimper	févr	2	8	39	6	30 F 9 H			
TRAININGS RDV Théâtral de Février	Apporter une culture commune du training et des exercices d'échauffements nouveaux pour les participants. Trainings dirigés par : Alain Maillard, Ronan Le Fur, Belen Cubilla et Ronan Mancec	Brest	févr	1	4	45	4	NC			
MISSION CONSEIL THEATRE Mille et 29 contes (Brest)	Accompagnement d'un collectif de conteurs qui a créé son association pour « soutenir le développement des arts de l'oralité et du spectacle vivant, de permettre à des conteurs amateurs de se produire en public et de favoriser l'accès au conte ». (Lien avec l'ADAO). Travail sur les projets personnels des membres de l'association. Accompagnement artistique et pédagogique par Gigi Bigot, conteuse professionnelle.	Brest	févr > juin	2	12	6	1	5 F 1 H			
MISSION CONSEIL THEATRE Warmaeziens (Plogonec)	Travail artistique de mise en scène en vue de la participation du groupe à l'ouverture de saison de la Maison du Théâtre - Accompagnement : Thomas Cloarec, Teatr Piba	Brest	sept	1	4	9	0	7 F 2 G			
MISSION CONSEIL THEATRE L'Entre-deux Théâtre (Brest)	Accompagnement sur le jeu et la mise en scène pour spectacle en salon de coiffure - Accompagnement : Leonor Canales, Cie A Petit Pas	Brest	déc	3	12	5	0	5 F			
				TOTAL	15	60	147	15	72% F 28% H + NC		

Titre & Intervenant	Présentation de l'action de formation	Lieu	Période	Nbre de jours	Nbre d'heures	Nbre de stagiaires	Capacité max.	Taux de rempli.	Nbre d'encadrants	Répartition H / F	
											Taux de rempli.
L'art de construire Dirigé par Charlie Windelschmidt et Simon Le Doaré <i>Partenariat Cie Dérézo</i>	À partir d'une présentation détaillée des fondamentaux de la mise en scène et de la direction d'acteur, les stagiaires approfondiront « l'art de construire » en se confrontant à l'exercice de la forme courte, dans l'espace public. Ce cycle vise à faire réfléchir collectivement aux moyens de rapprocher ce que l'on souhaite traduire sur scène et ce qui est perçu par le public.	Brest / Quimper	janv	2	11	15	15	100%	14	13 F 2 H	
Exercice Cabaret Dirigé par Patrick Palméro	Cette formation est dédiée à la consolidation des bases du jeu théâtral, en s'appuyant sur des textes, poèmes, chansons sur l'histoire de la Laïcité. Le cabaret fait pleinement partie de notre patrimoine culturel, donne l'occasion de travailler différentes formes artistiques.	Brest / Taulé / Plougasnou	jan > avr	5	32	10	12	83%	5	6 F 4 H	
Découverte de la régieson Dirigé par Louis Pérennou & Matthieu Gouget	Les participants abordent les notions élémentaires de technique de sonorisation, les bases de la console de mixage et l'élaboration d'une conduite son; les participants sont également initiés à la gestion d'un ou plusieurs logiciels de conduite gratuits.	Brest	févr	3	18	15	15	100%	6	7 F 8 H	
Le burlesque, le clown et l'excentrique : jeu et écriture Dirigé par Norbert Abouharham <i>Partenariat Dédale de Clown et Mac Orlan</i>	Aborder les différentes faces du jeu «comique et absurde », en passant par le clown pour aller vers le jeu sans masque du burlesque des acteurs des années 20. Définir la physicalité des personnages de la comédie et, entre autre, leur comportement physique (point d'appui au sol, gimmick, musicalité du mouvement). <i>Dans le cadre de Cirkonvolution</i>	Brest	déc	5	32	11	12	92%	11	7 F 4 H	
				TOTAL	15	93	51	54	94%	36	65% F 35% H

Type d'actions soutenues	Présentation de l'action de formation	Ville	Période	Nbre de jours	Nbre d'heures	Nbre de stagiaires	Capacité max.	Taux de rempli.	Nbre d'encadrants	Répartition H / F	
											Taux de rempli.
La TroupEphémère découvre l'œuvre de Daniel Lemahieu Porté par Cie A Petit Pas	« Nous travaillons sur l'œuvre de l'auteur Daniel Lemahieu et abordons sa manière si personnelle d'écrire, de mettre en voix les âmes d'hommes et de femmes ! Et, par effet 'boomerang', nous brosons son portrait mais aussi celui de la troupe : intime & collectif ! » Leonor Canalès Accueil du stage, accompagnement technique et accueil de la représentation publiques	Brest	janv > mars	3	27	14	15	93%	2	11 F 3 H	
La TroupEphémère "Osez défier les Dieux de L'Oplympe!" Porté par La Cie A Petit Pas	Que nous apprend la mythologie grecque sur l'époque que vous traversons et les identités qui nous constituent ? Un moment jubilatoire, hors du temps, où les comédiens se métamorphosent, incarnent la voix des plus grands mythes. Accueil du stage	Brest	nov > déc	2	18	17	17	100%	3	14 F 3 H	
				TOTAL	5	45	31	32	64%	5	81% F 19% H

6 - REPRESENTATIONS PUBLIQUES

Titre de l'évènement	Présentation de l'action	Lieu	Date et horaire	Nbre de spectacles / représentations	Nbre de participants	Répartition H / F		Nbre de spectateurs
						H	F	
Rendez-vous Théâtral de Février	Déambulation contée par la Jean Michel Troupe suivie de leur spectacle <i>Le Peuplier Plié</i> de Yunah Reisch	Brest	vend 8 févr 20h30	3	6	1 F 5 H	83	
	9 représentations publiques d'extraits de spectacles ou lectures de troupes et d'ateliers théâtre du Finistère	Brest	sam 9 févr 14h30	9	69	39 F 30 H	309	
Représentation de La Troupe Ephémère	Portrait intime et kaléidoscopique de l'œuvre de Daniel Lemahieu.	Brest	dim 17 mars 18h	1	14	10 F 4 H	58	
Rendez-vous Théâtral de Quimper	7 groupes de théâtre amateur présentent un extrait ou une étape de travail de leur prochaine création : l'occasion de découvrir en une après-midi des petites formes aussi variées qu'exigeantes.	Quimper	dim 31 mars 14h30	7	49	39 F 10 H	224	
Représentation de fin de formation Exercice Cabaret	Les participants ont présenté un cabaret haut en couleur, joyeux, fruit de leur formation. Au son de l'accordéon, les participants ont chanté les Canuts, repris par des spectateurs.	Plougasnou	dim 28 avr	1	10	6 F 4 H	40	
RDV Théâtral de Jeunes	4 groupes (Conservatoire, MPT Pen Ar Créac'h/Impro Infini, ADJIM, Lycée Vauban) ont présenté lectures, petites formes ou extrait de spectacle : théâtre forum, théâtre d'impro, théâtre classique et contemporain.	Brest	sam 15 mai 14h30	4	38	19 F 19 H	57	

6 - REPRESENTATIONS PUBLIQUES

Titre de l'évènement	Présentation de l'action	Lieu	Date et horaire	Nbre de spectacles / représentations	Nbre de participants	Répartition H / F		Nbre de spectateurs
						H	F	
Représentations des Ateliers de création de la Maison du Théâtre	Aboutissement d'une année d'atelier création : 3 représentations des 2 spectacles : <i>C'est comme tout, ça arrive!</i> sous la direction de Ronan Le Fur et Belén Cubilla <i>Déballage(s)</i> sous la direction d'Alain Maillard	Brest	mercredi 22 mai jeudi 23 mai sam 25 mai 20h 30	6	22	13 F 9 H	194	
Restitution d'ateliers CHAAD et Lycée Vauban	La classe à Horaire Aménagé Art Dramatique (CHAAD) du Collège des Quatre Moulins à Brest a composé un spectacle à partir d'un florilège de textes contemporains pour la jeunesse. L'atelier option théâtre du Lycée Vauban a travaillé sur Roberto Zucco de Bernard-Marie Koltès.	Brest	vendr 24 mai	2	37	21 F 16 H	203	
Représentation des travaux des élèves d'art dramatique du Conservatoire de Brest Métropole	Partager ensemble les œuvres, les questionnements du monde, les incertitudes du jeu et les fragilités de la vie. Cette année William Shakespeare, Luigi Pirandello, Henrik Ibsen, Bertolt Brecht, Edward Bond, Hristo Boytchev ont été choisis par les professeur.e.s et Jean-Luc Lagarce et Sarah Kane sont les choix des travaux personnels de deux élèves.	Brest	mar 25 juin merc 26 juin jeu 27 juin 20h30	7	42	30 F 12 H	514	
Participation à l'Ouverture de Saison	Grain de Sel a présenté un extrait de <i>Tout contre</i> et Les Warmaeziens un extrait de <i>Nos migrations</i>	Brest	sam 21 sept 17h	2	19	16 F 3H	143	
Restitution Stage Jeunes On joue à se croquer	Le stage s'est clos par 2 représentations.	Brest	ven 25 oct 16h et 18h	2	13	6 F 7 H	78	

6 - REPRESENTATIONS PUBLIQUES

Titre de l'évènement	Présentation de l'action	Lieu	Date et horaire	Nbre de spectacles / représentations	Nbre de participants	Répartition H / F	Nbre de spectateurs
Idôle Hotel Ressorts #4 Porté par Le Théâtre du Grain	Après neuf mois de pratique et de moments de vie en commun, associant des artistes du Théâtre du Grain et des personnes bénéficiant des minima sociaux, ce spectacle inspiré par chacun est prêt : L'Idôle Hôtel est une pièce arc-en-ciel qui tente avec décalage le procès du marketing et de la « norme ».	Brest	ven 25 oct 19h30	1	12	9 F 3 H	172
	Accueil de répétitions, accompagnement technique et accueil d'une représentation						
Conférence participative "Osez défier les dieux de l'Olympe!"	Pour débiter le cycle, Leonor Canales a convié les participants et amis à une soirée autour de cette thématique : lectures, témoignages d'appropriations artistiques, interventions surprises. <i>Avec la participation complice d'étudiants de la Licence Arts de l'U.B.O. et de personnalités spécialisées sur la mythologie grecque.</i>	Brest	vend 15 nov 20h	1	9	6 F 3 H	30
Présentation de fin de formation Le burlesque, le clown et l'excentrique	Présentation du contenu, de la méthode pédagogique par Norbert Abouharham, suivi de scénettes burlesques par les participants, en sous groupes.	Brest	vend 13 déc 18h	1	11	7 F 4 H	30
TOTAL				47	351	63% F 37% H	2135

La Maison du Théâtre
12 rue Claude Goasdoué / 29200 BREST
Tél. 02 98 47 33 42
accueil@lamaisondutheatre.com
www.lamaisondutheatre.com